

Uchwała Nr XI/73/2015r
Rady Gminy Domanice
z dnia 17 grudnia 2015 roku

w sprawie uchwalenia Aktualizacji Strategii Rozwoju Gminy Domanice
do roku 2020

Na podstawie art. 18. ust. 2 pkt 6 ustawy z dnia 8 marca 1990 r. o samorządzie gminnym (Dz. U. z 2015 r., poz. 1515) Rada Gminy Domanice uchwała, co następuje:

§ 1

Przyjmuje się Strategię Rozwoju Gminy Domanice do roku 2020 (aktualizacja) w brzmieniu stanowiącym załącznik do niniejszej uchwały.

§ 2

Traci moc Uchwała Nr XVI/92/2008 Rady Gminy Domanice z dnia 14 sierpnia 2008 roku w sprawie przyjęcia Strategii Rozwoju Gminy Domanice do roku 2015.

§ 3

Wykonanie uchwały powierza się Wójtowi Gminy Domanice.

§ 4

Uchwała wchodzi w życie z dniem podjęcia.

PRZEWODNICZĄCA
KATARZYNA
Katarzyna
Halina Kolo

Załącznik nr 1 do uchwały
Rady Gminy Domanice Nr XI/73/2015
z dnia 17 grudnia 2015r.

Aktualizacja Strategii Rozwoju Lokalnego Gminy Domanice na lata 2016 – 2020

SPIS TREŚCI

ROZDZIAŁ I Założenia.....	
ROZDZIAŁ II Zmiana zasobów w wyniku działań podjętych w latach 2007-2015	
2.1. Dane o gminie.....	
2.2. Zrealizowane Inwestycje	
2.3. Podsumowanie.....	
Rozdział III Aktualizacja analizy SWOT.....	
3.1. Założenia.....	
3.2. Analiza SWOT.....	
3.3. Proponowane obszary rozwojowe.....	
Rozdział IV Kierunki rozwoju.....	
4.1. Wizja Gminy Domanice	
4.2. Misja Gminy Domanice	
4.3. Cele strategiczne i operacyjne	
Rozdział V Program operacyjny realizacji Strategii.....	
5.1. Zgodność celów rozwoju Gminy z celami regionalnymi	
Rozdział VI Finansowanie.....	
Rozdział VII Monitoring i ewaluacja.....	
Rozdział VIII Konsultacje społeczne	

ROZDZIAŁ I Założenia

Niniejszy dokument jest projektem aktualizacji, wymagającym uzupełnień wynikających z przeprowadzonych konsultacji społecznych.

Potrzeba aktualizacji Strategii Rozwoju Lokalnego Gminy Domanice wynika z konieczności weryfikacji zmian rozwojowych Gminy.

Na przestrzeni ostatnich lat na jej terenie zrealizowano szereg inwestycji, często współfinansowanych ze środków zewnętrznych, które wpłynęły na poziom jakości życia mieszkańców, poprawiły stan infrastruktury technicznej i społecznej.

Aktualizacja związana jest z kończącą się w 2015 r. perspektywą horyzontalną obecnie obowiązującej strategii.

Bardzo istotnym czynnikiem jest konieczność weryfikacji zakładanych kierunków rozwoju w związku z nowym okresem programowania 2014-2020.

Skorelowanie celów Gminy (tam, gdzie to możliwe) ze strategiami wyższego rzędu (m.in. *Długookresową Strategią Rozwoju Kraju. Polska 2030. Trzecia fala nowoczesności*, *Średniookresową Strategią Rozwoju Kraju 2020*, strategiami ponadsektorowymi, *Strategią Rozwoju Województwa Mazowieckiego* i in.) ułatwi w kolejnych latach aplikowanie o środki zewnętrzne.

Przeprowadzona ewaluacja Strategii Rozwoju Lokalnego Gminy Domanice wykazała, iż nie jest konieczne budowanie od podstaw nowego dokumentu, gdyż wiele jej założeń jest nadal aktualnych. Dlatego też aktualizacji poddane zostaną te obszary, które są istotne z punktu widzenia zrównoważonego rozwoju Gminy uwzględniającego jednocześnie jej możliwości finansowe w latach 2014-2020.

Wyznaczony horyzont czasowy aktualizacji Strategii sięga roku 2020, co jest zgodne z perspektywą *Średniookresowej Strategii Rozwoju Kraju 2020* - najważniejszego dokumentu określającego cele strategiczne rozwoju kraju do 2020 r., kluczowego dla określenia działań

rozwojowych, w tym możliwych do sfinansowania w ramach przyszłej perspektywy finansowej UE na lata 2014-2020, a także perspektywą *Strategii Rozwoju Województwa Mazowieckiego*.

Celem aktualizacji jest ponadto uproszczenie dokumentu niezbędnego do jego skutecznej realizacji.

Założono następujące etapy przygotowania aktualizacji Strategii:

- Ustalenie założeń wstępnych (analiza danych zastanych, praca w terenie, konsultacje z kierownictwem Urzędu Gminy i pracownikami odpowiedzialnymi za niektóre obszary poddawane analizie)
- Przygotowanie projektu aktualizacji w oparciu o potrzeby i możliwości finansowe Gminy
- Opracowanie ostatecznej wersji uwzględniającej sugestie mieszkańców, przedsiębiorców, kierowników jednostek organizacyjnych Gminy, przedstawicieli organizacji i stowarzyszeń, itp.
- Zatwierdzenie aktualizacji przez Radę Gminy.

Aktualizacji zostaną poddane następujące obszary:

Obszar aktualizacji	Zakres
Zasoby	Uzupełnienie o zrealizowane inwestycje, przedsięwzięcia, itp., aktualną pozycję Gminy
Analiza SWOT	Weryfikacja szans, zagrożeń, mocnych i słabych stron
Kierunki rozwoju	Weryfikacja i uaktualnienie systemu celów
Działania	Przygotowanie nowego zestawu niezbędnych działań
Monitoring	Weryfikacja systemu monitorowania realizacji Strategii
Finansowanie	Przygotowanie założeń do finansowania inwestycji w oparciu o Wieloletnią Prognozę Finansową

ROZDZIAŁ II Zmiana zasobów w wyniku działań podjętych w latach 2007 - 2015

2.1. Dane o Gminie



Portret miejscowości statystycznych w gminie Domanice (powiat siedlecki, województwo mazowieckie) w 2013 r.

Miejscowość statystyczna ^a	Ludność ^b						Edukacja i wychowanie ^c						Opieka nad dziećmi i młodzieżą	
	ogółem	w tym kobiety	z liczby ogółem w wieku			przedszkola		szkoły podstawowe		szkoły gimnazjalne		placówki wsparcia dziennego		
			przedprodukcyjnym	produkcyjnym	poprodukcyjnym	placówki	dzieci	szkoły	uczniowie	szkoły	uczniowie	miejsca	korzystający w ciągu roku	
1 Czachy	213	105	49	127	37	-	-	-	-	-	-	-	-	-
2 Domanice	308	151	69	203	36	1	56	-	-	-	-	-	-	-
3 Domanice-Kolonia	283	148	62	191	30	-	-	1	117	1	111	-	-	-
4 Emilianówka	109	53	23	59	27	-	-	-	-	-	-	-	-	-
5 Kopcie	321	158	68	196	57	-	-	-	-	-	-	-	-	-
6 Olszyc Szlachecki	550	285	132	334	84	-	-	1	68	-	-	-	-	-
7 Olszyc-Folwark	121	64	34	63	24	-	-	-	-	-	-	-	-	-
8 Pieńki	44	21	8	27	9	-	-	-	-	-	-	-	-	-
9 Podzdrój	55	27	9	30	16	-	-	-	-	-	-	-	-	-
10 Przywory Duże	463	229	98	286	79	-	-	-	-	-	-	-	-	-
Przywory Małe	83	38	19	47	17	-	-	-	-	-	-	-	-	-
12 Śmiary-Kolonia	87	45	19	46	22	-	-	-	-	-	-	-	-	-
13 Zażełazna	63	30	10	45	8	-	-	-	-	-	-	-	-	-

a Miejscowość statystyczna jest to zespół miejscowości, który przyjmuje nazwę miejscowości wiodącej. Zespół ten z reguły stanowią wieś i przyległe do niej mniejsze miejscowości. Dla wymienionych miejscowości statystycznych są to: Domanice - Domanice, Gajówka, Jagodne; Olszyc Szlachecki - Olszyc Szlachecki, Olszyc Włociański. b Dane o liczbie i strukturze ludności opracowane na podstawie wyników NSP 2011. c Dane Systemu Informacji Oświatowej. Liczba placówek według stanu na 30 września. Dzieci przebywające w ciągu roku. d Liczba obiektów wg stanu na 31 grudnia. e Obiekty działające w dniu 31 lipca. Wykorzystanie w ciągu roku. Objasnienia znaków umownych: kreska (-) zjawisko nie wystąpiło; kropka (.) zupełny brak informacji albo brak informacji wiarygodnych.

**Portret miejscowości statystycznych w gminie Domanice
(powiat siedlecki, województwo mazowieckie) w 2013 r. (dok.)**

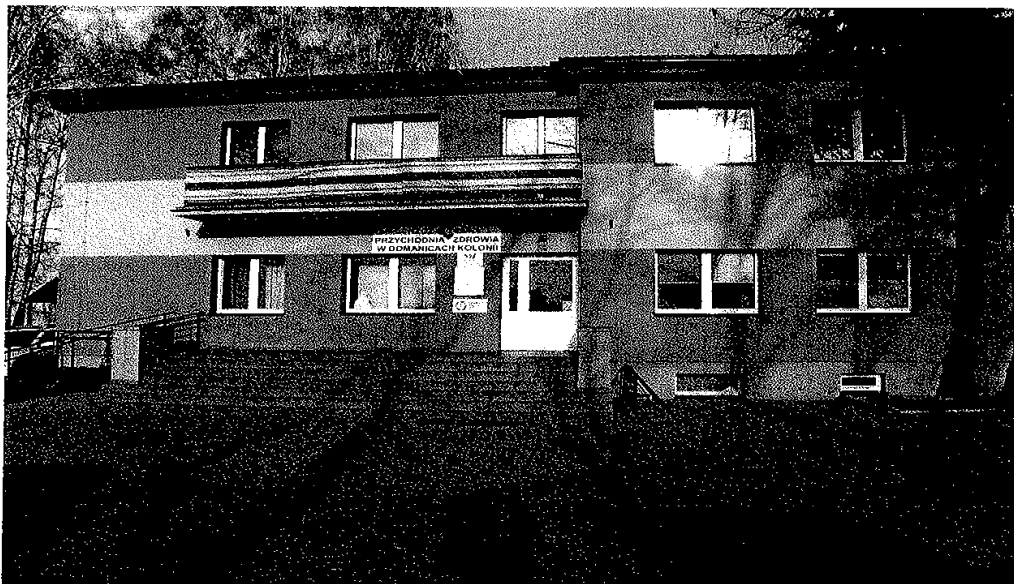
Miejscowość statystyczna ^a	Placówki biblioteczne ^d			Kluby sportowe w 2012 r.	Turystyczne obiekty zbiorowego zakwaterowania ^e		Mieszkania oddane do użytkowania		Podmioty gospodarki narodowej zarejestrowane w rejestrze REGON					
	biblioteki i filie	księgozbiór	komputery dostępne dla czytelników		obiekty	udzielone noclegi	ogółem	powierzchnia użytkowa w m ²	ogółem	w tym osoby fizyczne prowadzące działalność gospodarczą	wg rodzajów działalności			
											rolnictwo, leśnictwo, łowiectwo i rybactwo	przemysł i budownictwo	pozostała działalność	
1 Czachy	-	-	-	-	-	-	1	119	8	7	-	2	6	
2 Domanice	1	7 978	6	-	-	-	-	-	31	22	3	10	18	
3 Domanice-Kolonia	-	-	-	2	-	-	-	-	22	18	2	6	14	
4 Emilianówka	-	-	-	-	-	-	-	-	10	9	3	2	5	
5 Kopcie	-	-	-	-	-	-	1	114	12	12	3	2	7	
6 Olszyc-Szlachecki	-	-	-	1	-	-	1	162	21	17	-	4	17	
7 Olszyc-Folwark	-	-	-	-	-	-	1	209	4	4	-	3	1	
8 Pienki	-	-	-	-	-	-	-	-	1	1	-	-	1	
9 Podzdrój	-	-	-	-	-	-	-	-	-	-	-	-	-	
# Przywory Duże	-	-	-	-	-	-	2	253	17	16	2	3	12	
# Przywory Małe	-	-	-	-	-	-	1	125	2	2	2	-	-	
# Śmiary-Kolonia	-	-	-	-	-	-	-	-	1	1	-	-	1	
# Zażelazna	-	-	-	-	-	-	-	-	3	3	2	-	1	

^a Miejscowość statystyczna jest to zespół miejscowości, który przyjmuje nazwę miejscowości wiodącej. Zespół ten z reguły stanowią wieś i przyległe do niej mniejsze miejscowości. Dla wymienionych miejscowości statystycznych są to: Domanice - Domanice, Gajówka, Jagodne; Olszyc Szlachecki - Olszyc Szlachecki, Olszyc Włościański. ^b Dane o liczbie i strukturze ludności opracowane na podstawie wyników NSP 2011. ^c Dane Systemu Informacji Oświatowej. Liczba placówek według stanu na 30 września. Dzieci przebywające w ciągu roku. ^d Liczba obiektów wg stanu na 31 grudnia. ^e Obiekty działające w dniu 31 lipca. Wykorzystanie w ciągu roku. Objaśnienia znaków umownych: kreska (-) zjawisko nie wystąpiło; kropka (.) zupełny brak informacji albo brak informacji wiarygodnych.

2.2. Zrealizowane Inwestycje

W latach 2007-2014 w Gminie Domanice zrealizowano szereg inwestycji służących rozwojowi Gminy. Największe wydatki w Gminie skierowane były na rozwój infrastruktury technicznej - budowę kanalizacji sanitarnej, modernizację wiejskich domów kultury, budowę wiat przystankowych, termomodernizację budynku ośrodka zdrowia, apteki, budynku Gimnazjum w Domanicach – Kolonii, stacji wodociągowej w Domanicach – Kolonii oraz budynku Urzędu Gminy w Domanicach, modernizację i remont dróg, zakup samochodu strażackiego.

Zadania te przyczyniły się do rozwoju Gminy w kilku obszarach. Podniosły estetykę miejscowości, jakość świadczonych usług medycznych, pozwoliły na ograniczenie kosztów funkcjonowania, a przez to wpłynęły na ochronę środowiska.



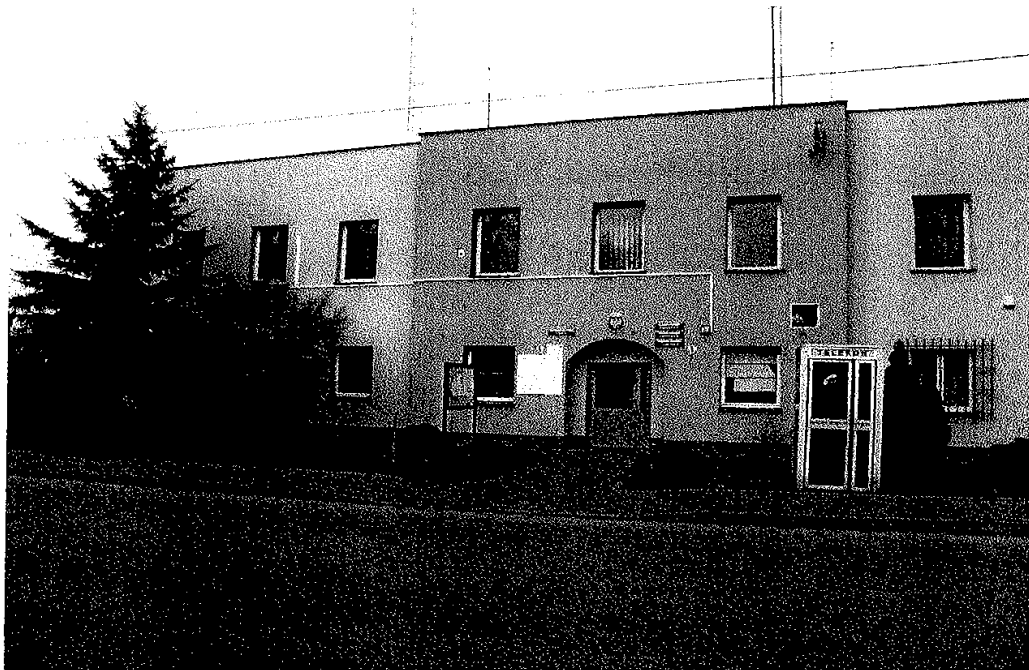
Budynek Przychodni Zdrowia w Domanicach – Kolonii



Budynek Apteki w Domanicach – Kolonii

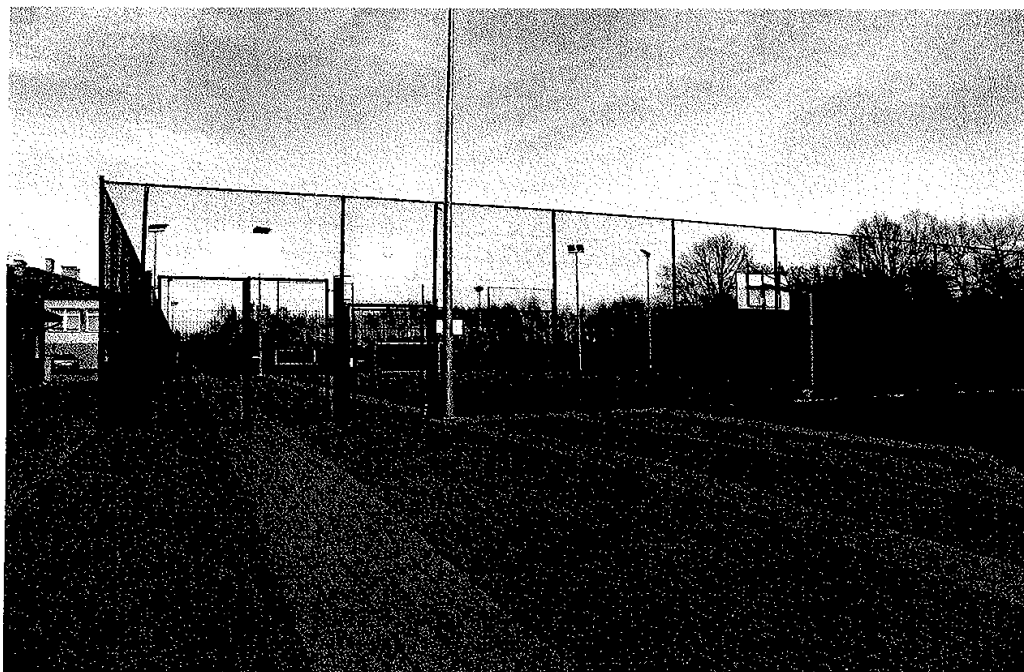


Budynek stacji wodociągowej w Domanicach – Kolonii

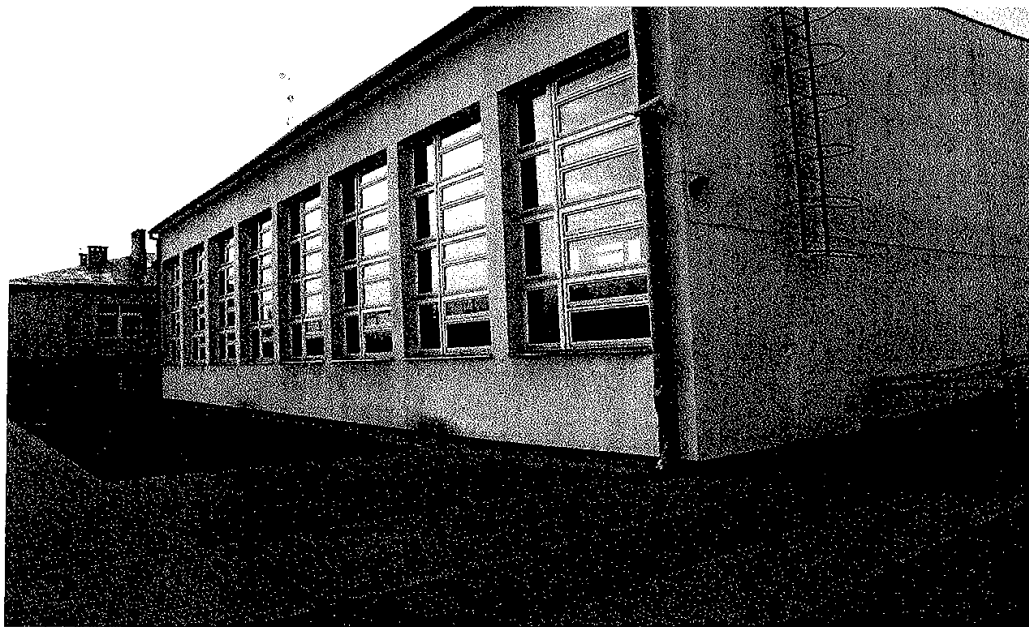


Budynek Urzędu Gminy w Domanicach

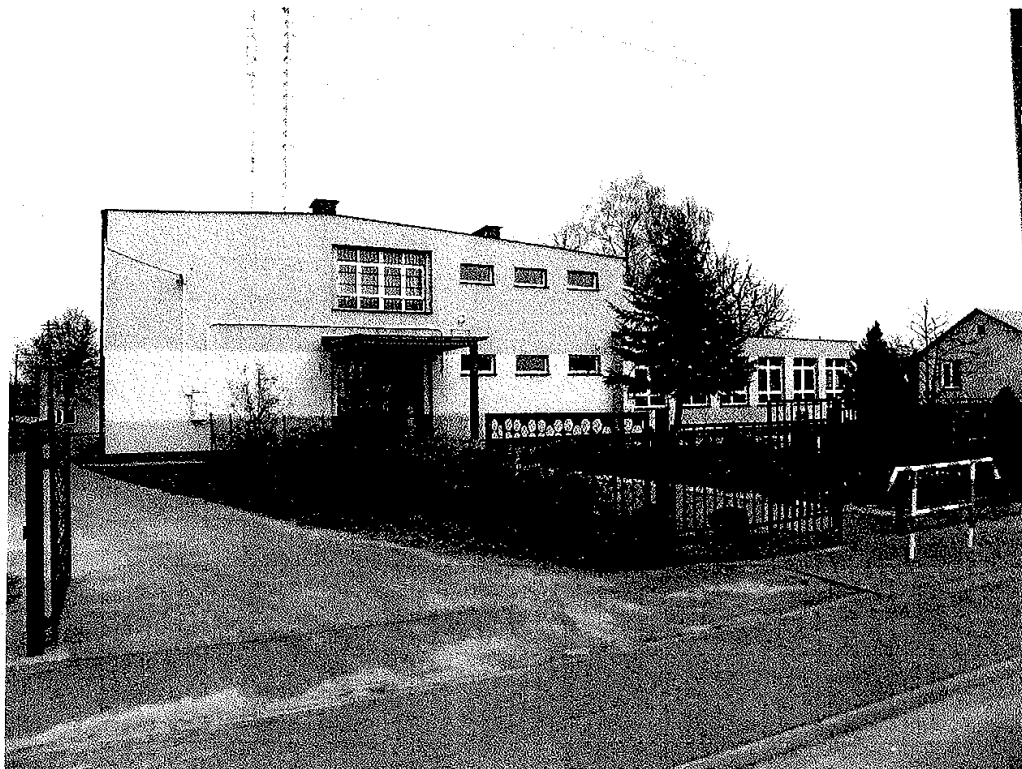
Gmina Domanice zyskała w minionych latach obiekty infrastruktury sportowej (społecznej), boisko wielofunkcyjne, salę sportową przy Gimnazjum w Domanicach-Kolonii, salę sportową przy Szkole Podstawowej w Olszycu Szlacheckim. Obiekty te są wykorzystywane do aktywnego uprawiania sportu. Poprawiono stan infrastruktury społecznej poprzez modernizację systemów ogrzewania w placówkach oświatowych - zakup nowych pieców.



Boisko wielofunkcyjne przy Szkole Podstawowej w Domanicach – Kolonii



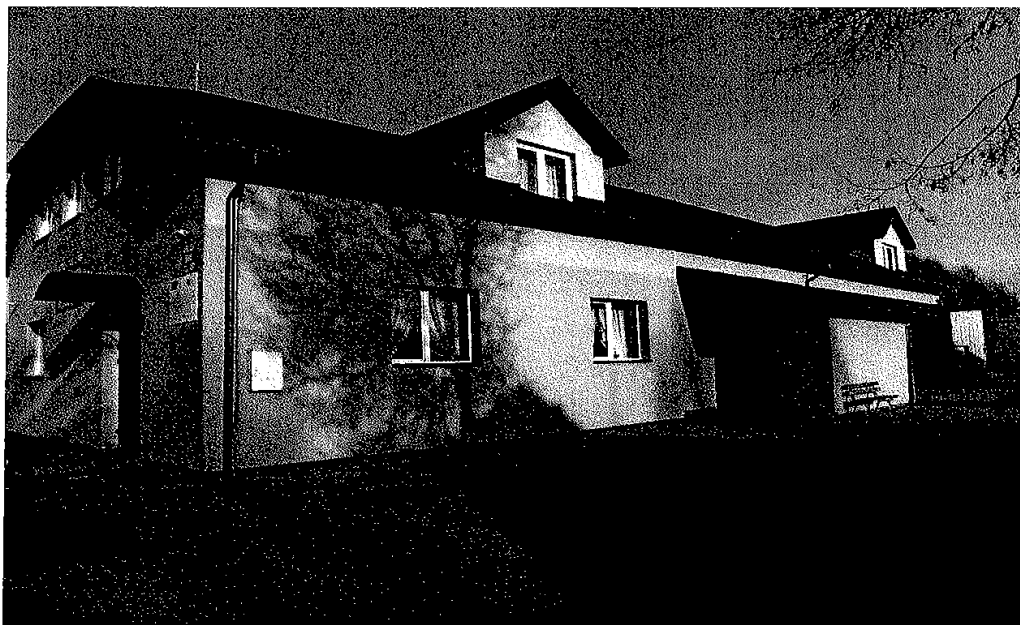
Sala sportowa przy Gimnazjum w Domicach – Kolonii



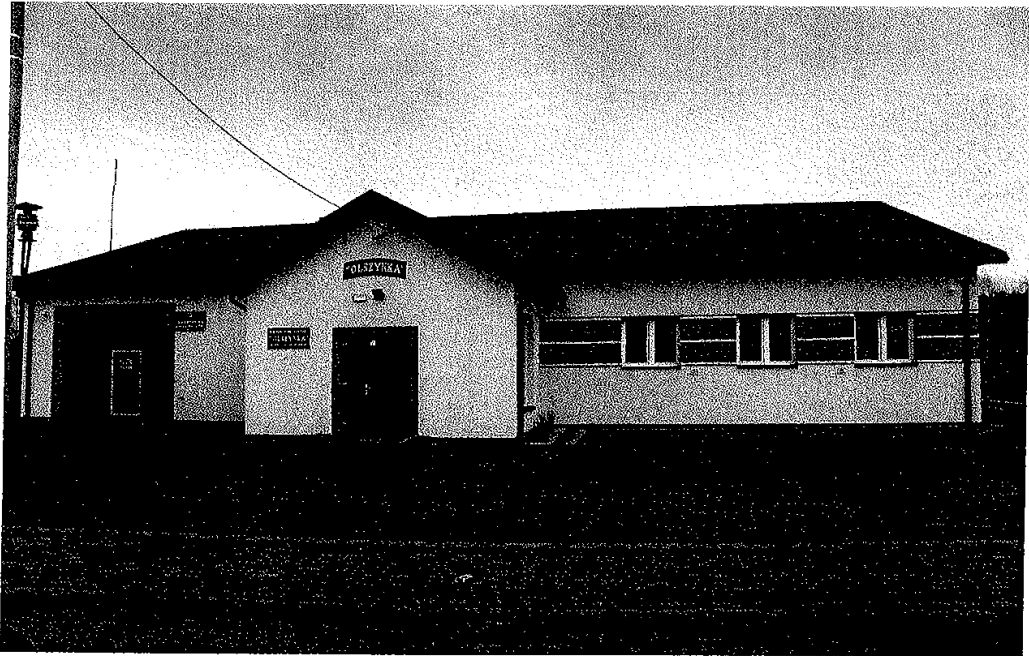
Budynek Szkoły Podstawowej w Olszycu Szlacheckim z dobudowaną salą sportową

Aktualizacji Strategii Rozwoju Lokalnego Gminy Domanice na lata 2016 - 2020

Gmina Domanice posiada warunki do organizacji imprez kulturalnych, rozrywkowych oraz innych uroczystości. Na terenie przylegającym do Urzędu Gminy w Domanicach powstał Wiejski Dom Kultury ze sceną oraz zapleczem socjalnym. Modernizację wiejskich domów kultury wykonano również w miejscowości Olszyc Szlachecki i Przywory Duże. Dzięki temu mieszkańcy Gminy zyskali wielofunkcyjne obiekty, wykorzystywane przez szkoły, Urząd Gminy, organizacje i stowarzyszenia oraz miejscową ludność. Zrównoważony rozwój wymagał rozbudowy infrastruktury pozwalającej na zapewnienie jakości życia.



Sala Wiejskiego Domu Kultury w Przyworach Dużych



Sala Wiejskiego Domu Kultury w Olszycu Szlacheckim



Sala Wiejskiego Domu Kultury w Domanicach

Gmina Domanice wybudowała budynek przedszkola oraz biblioteki. Obiekt ten został oddany do użytku w 2011r. Do przedszkola uczęszczają również dzieci z terenu sąsiednich gmin.

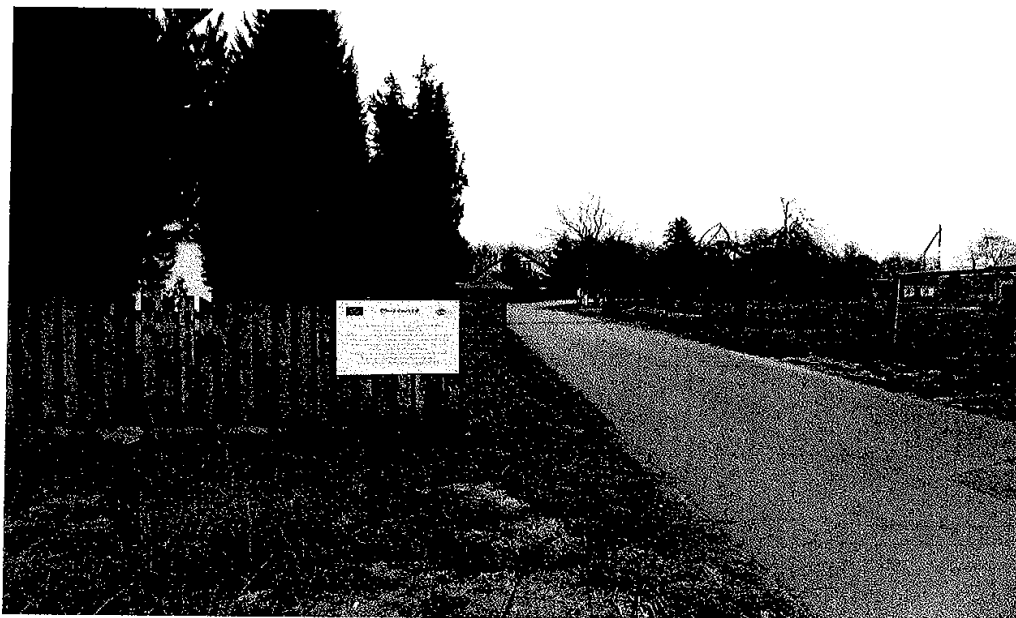


Budynek przedszkola i biblioteki w Domanicach

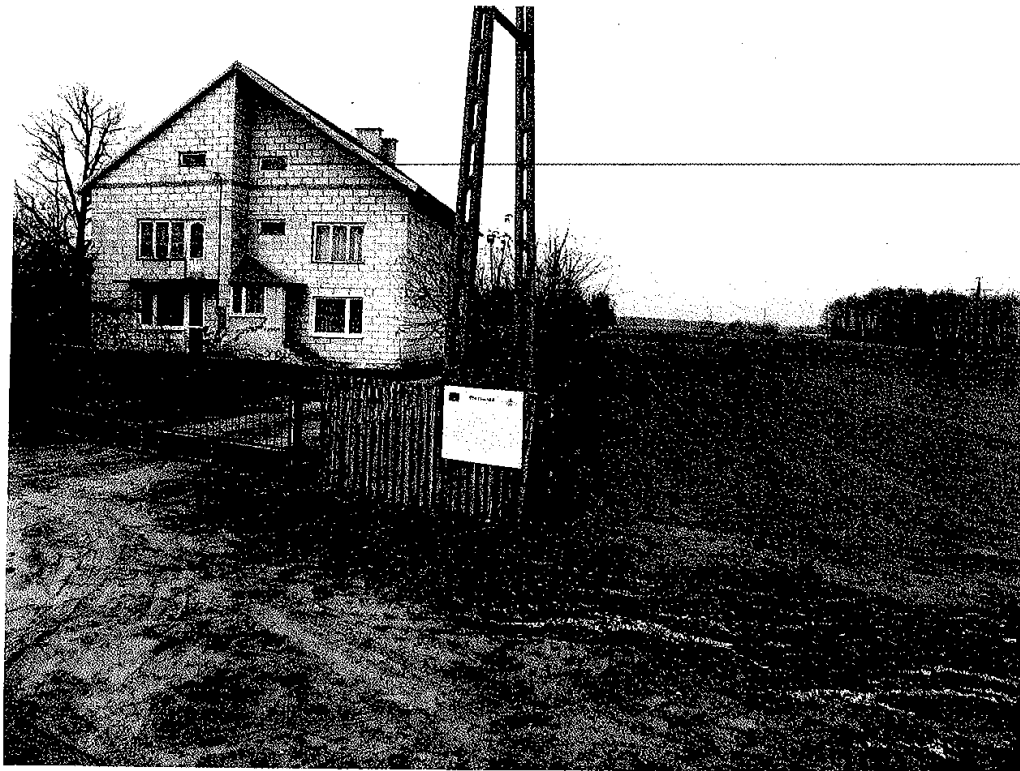
Jednym z obszarów, które na terenach wiejskich wymagał w ostatnich latach dużych nakładów, była rozbudowa kanalizacji sanitarnej. W Gminie Domanice w latach 2007-2015 znacznie zwiększyła się dostępność tej infrastruktury dla mieszkańców. Wybudowano sieć kanalizacyjną z przyłączami w miejscowości Olszyc Szlachecki, Emilianówka, Kopcie.



Sieć kanalizacyjna w Olszycu Szlacheckim



Sieć kanalizacyjna w Olszycu Szlacheckim



Sieć kanalizacyjna w Kopciach

System dróg w Gminie Domanice został znacznie rozbudowany. Zmodernizowano wiele odcinków dróg polnych, wewnętrznych. Skalę przedsięwzięcia widać wyraźnie po wysokości nakładów na infrastrukturę drogową. Najpilniejszymi inwestycjami w kolejnych latach będą m.in. : Modernizacja dróg gminnych relacji Przywory Duże -Drupia, Olszyc Włociański-Olszyc Folwark, Domanice-Kolonia-Podzdźrój, Domanice-Kopcie, Emilianówka – Czachy. Drogi te są w złym stanie technicznym.

Na terenach wiejskich szczególną rolę pełni Ochotnicza Straż Pożarna, która zapewnia bezpieczeństwo mieszkańcom. Strażacy oprócz gaszenia pożarów, biorą także udział w likwidacji skutków podtopień, nawałnic, klęsk żywiołowych, itp. W ostatnich latach znacznie podniosła się jakość i ilość sprzętu wykorzystywanego przez OSP w Gminie Domanice oraz warunki pracy i odpoczynku strażaków (remonty i modernizacje garaży strażackich). Należy przy tym pamiętać, iż na terenach wiejskich Wiejskie Domy Kultury pełnią również rolę strażnic.



Samochód pożarniczy Ochotniczej Straży Pożarnej w Przyworach Dużych

2.3. Podsumowanie

Podjęte i zrealizowane w ostatnich latach działania znacznie podniosły jakość życia na terenie Gminy Domanice. Wyremontowane polne drogi, wybudowana kanalizacja, zmodernizowana i rozbudowana infrastruktura społeczna, wzmocnione bezpieczeństwo mieszkańców pozwala na przygotowanie planu zadań w nowym okresie planowania strategicznego, który będzie uzupełnieniem dotychczas zrealizowanych inwestycji.

Należy zadbać, by nadal, w miarę finansowych możliwości, skupiać się na działaniach, które umocnią pozycję Gminy w powiecie, województwie i kraju.

Zapewnienie zrównoważonego rozwoju Gminy Domanice wymaga w najbliższych latach ingerencji w te obszary, które w przyszłości poprawią jakość życia mieszkańców .

Rozdział III Aktualizacja analizy SWOT

3.1. Założenia

W Strategii Rozwoju Lokalnego Gminy Domanice na lata 2007-2015 umieszczono bardzo szczegółową analizę SWOT odnoszącą się do wielu obszarów i zjawisk makro oraz mikro otoczenia, a także czynników wewnętrznych.

Analiza SWOT aktualizacji strategii odnosi się do najważniejszych czynników, które w obecnej chwili mogą wpływać hamująco lub przyspieszająco na zrównoważony rozwój Gminy w kolejnych latach.

Założenie to należy przyjąć z wielu powodów. Po pierwsze, ważne jest, by dokument odnosił się do najistotniejszych uwarunkowań. Praktyka lat minionych wykazała, iż planowanie strategiczne w jednostkach samorządu terytorialnego z poziomu gminy wiejskiej musi opierać się na głównych kierunkach rozwojowych odnoszących się do największych zagrożeń, słabych stron i szans, mocnych stron. W przeciwnym wypadku powstaje bowiem bardzo złożony system celów, który trudno jest i realizować, i weryfikować. Po drugie, analiza SWOT musi być jasna, czytelna i przejrzysta, tak aby wszyscy mieszkańcy Gminy zainteresowani jej rozwojem mogli uczestniczyć w procesie konsultacji i corocznej ewaluacji. Po trzecie, w obecnej sytuacji

wielu gmin - zadłużenie związane z realizacją projektów unijnych, mniejsze możliwości finansowe budżetów w latach kolejnych - ważne jest, by planując cele do osiągnięcia i zadania do realizacji, skupiać się wyłącznie na najistotniejszych aspektach.

3.2. Analiza SWOT

Poniższa tabela przedstawia najważniejsze czynniki, które mogą w najbliższych latach mieć wpływ na rozwój Gminy Domanice.

Mocne strony	Słabe strony
• Wysoki poziom infrastruktury technicznej	• Niewielkie możliwości finansowe Gminy • Spadek liczby ludności i ujemne saldo migracyjne
• Czyste środowisko naturalne	• Peryferyjne położenie (na granicy województwa, daleko od Warszawy) • Niezadawalający stan niektórych ciągów drogowych (drogi powiatowe, brak Chodników, drogi gminne wymagają modernizacji)
Szanse	Zagrożenia
• Rozwój turystyki	• Migracja ze wsi do Warszawy
• Wzrost PKB	• Bezrobocie
• Nowy okres programowania	• Spadek i wahania cen produktów rolnych
• Rozwój Odnawialnych Źródeł Energii	• Zmiany przepisów prawa

Mocne strony

Do czynników sprzyjających rozwojowi Gminy Domanice należy ciągłość realizacji zasady zrównoważonego rozwoju. Dzięki temu, mimo jednej z ostatnich pozycji w powiecie pod względem dochodów własnych, Gmina Domanice znajduje się w czołówce, jeśli chodzi o odsetek ludności mających dostęp do infrastruktury wodociągowej i kanalizacyjnej.

Niedocenionym dotychczas walorem Gminy Domanice jest czyste środowisko naturalne. Mimo podjętych wysiłków nie udało się dotychczas przyciągnąć w te rejony turystów, ani wzbudzić aktywności mieszkańców do przygotowania dla nich oferty (np. agroturystycznej). Wzrost liczby turystów odwiedzających Gminę, zainteresowanie terenami niezatłoczonymi,

może w perspektywie kilku, kilkunastu lat zainteresować terenami rekreacyjnymi w Gminie gości z zewnątrz. Tym bardziej, że rozwinięta infrastruktura techniczna sprzyja pozyskiwaniu inwestorów w tej branży.

Słabe strony

Z racji wielu czynników (liczba mieszkańców, bezrobocie, położenie na uboczu, niewielka ilość przedsiębiorców) Gmina Domanice posiada niewielkie możliwości finansowe. W powiecie siedleckim lokuje się na ostatnim miejscu w obszarze dochodów własnych.

Bołączką Gminy jest zmniejszająca się liczba mieszkańców i ujemne saldo migracji spowodowane m.in. wyjazdami w poszukiwaniu pracy.

Przeciwdziałaniem tej słabej stronie może być dalsza rozbudowa infrastruktury - uzbrojone tereny mogą przyciągnąć inwestorów z zewnątrz np. z branży przetwórstwa rolno-spożywczego, ewentualnie turystyki. Ważne jest także dbanie o zapewnienie mieszkańcom np. atrakcyjnej oferty kulturalnej w ramach Wiejskich Domów Kultury.

Najsłabszą stroną Gminy jest niewątpliwie peryferyjne położenie względem Warszawy i związana z tym utrudniona dostępność do urzędów, uczelni, teatrów, szpitali specjalistycznych oraz brak ogólnodostępnych placów zabaw i terenów rekreacji.

Szanse

Należy mieć nadzieję, iż miłośnicy aktywnej turystyki ekologicznej docenią walory Gminy, lasów, czystego powietrza.

Szansą na rozwój jest oczywiście wzrost PKB Polski związany z wychodzeniem z kryzysu 2008 r. Dane makroekonomiczne dają nadzieję na wzrost gospodarczy, dzięki któremu inwestorzy zewnątrzni mogą zainteresować się terenami leżącymi w granicach Gminy (przetwórstwo rolno-spożywcze, usługi turystyczne, itp.). Jest to o tyle ważne, iż jednym z celów nowego okresu programowania jest wspieranie powstawania na terenach wiejskich miejsc pracy w sektorach pozarolniczych.

Kolejne lata otworzą przed Gminą możliwości sięgnięcia po wsparcie unijne, które z racji niewielkich możliwości finansowych jednostki należy wykorzystać w maksymalny sposób.

Możliwe jest także, iż terenami Gminy zainteresują się skutecznie inwestorzy z branży odnawialnych źródeł energii (OZE), np. decydując o utworzeniu farm wiatrowych. Inwestycja taka znacznie wzmocniłaby dochody własne Gminy.

Zagrożenia

Od wielu lat mieszkańcy przenoszą się do Warszawy, Siedlec ale także wyjeżdżają do innych krajów (Niemcy, Wielka Brytania, itp.). Migracja ta może być zagrożeniem dla rozwoju Gminy Domanice gdyż wyludnienie Gminy będzie negatywnie wpływać zarówno na dochody Gminy, jak i możliwości pozyskania inwestorów.

W obecnej chwili poziom bezrobocia w Gminie nie jest wysoki. Należy jednak zakładać, iż nie wielkość wskaźnika jest najważniejsza. Utrzymujące się bezrobocie wśród ludzi młodych sprawia, iż nie mogąc znaleźć pracy, chętniej podejmują decyzję o emigracji zarobkowej, co może w przyszłości zagrażać rozwojowi Gminy.

Kolejnym zagrożeniem w procesie realizacji Strategii może być także spadek i wahania cen produktów rolnych, który ogranicza poczucie bezpieczeństwa finansowego mieszkańców Gminy, w znaczącej części - rolników. Sytuacja ta może mieć wpływ na zmniejszoną aktywność lokalnej społeczności i niechęć do podejmowania nowych wyzwań.

Coraz bardziej restrykcyjne przepisy dotyczące produkcji i sprzedaży produktów rolnych w Unii Europejskiej mogą w perspektywie kilku, kilkunastu lat znacząco obniżyć dochody mieszkańców Gminy pochodzące z rolnictwa. Dlatego też w perspektywie kilku lat powinno stworzyć się przedsiębiorcom warunki do tworzenia nowych pozarolniczych miejsc pracy (jeden z priorytetów nowego okresu programowania).

Nieodmiennie od lat ważnym czynnikiem zewnętrznym wpływającym hamująco na rozwój samorządów jest system prawny, a szczególnie nowe zadania spadające na jednostki, wymagające zaangażowania sił i środków.

Tak było w przypadku przepisów dotyczących gospodarki odpadami, obszaru oświaty, itp.

3.3. Proponowane obszary rozwojowe

Drogi i ciągi piesze

Należy zmodernizować drogi gminne i powiatowe (w porozumieniu z powiatem siedleckim i innymi gminami), szczególnie te, które ułatwią dostęp do sąsiednich gmin poprzez rozbudowę lokalnej sieci komunikacyjnej. Dzięki temu zmniejszy się dystans (czas i jakość dojazdu) dzielący Gminę od innych miejscowości. Należy również dokonać niezbędnych modernizacji dróg lokalnych aby poprawić warunki dojazdu do posesji. Ponadto w miejscach niebezpiecznych (większe natężenie ruchu) trzeba wybudować ciągi piesze. Dotyczy to np. miejscowości Czachy, Kopcie, Olszyc Włociański.

Rozdział IV Kierunki rozwoju

4.1. Wizja Gminy Domanice

W świetle powyższych ustaleń wizja Gminy w 2020 r. przedstawia się następująco:

Gmina Domanice zostanie liderem gmin wiejskich powiatu siedleckiego w obszarach dostępności do infrastruktury technicznej, poziomu życia mieszkańców, dzięki czemu przyciągnie inwestorów z zewnątrz, umożliwiających dalszy jej rozwój.

4.2. Misja Gminy Domanice

Misją Gminy jest:

Realizacja zasady zrównoważonego rozwoju służącego podniesieniu jakości życia mieszkańców oraz wzrostowi atrakcyjności inwestycyjnej, przy jednoczesnym wsparciu przedsiębiorczości rolniczej i pozarolniczej.

4.3. Cele strategiczne i operacyjne

System celów Gminy ulega modyfikacji. Aktualizacja strategii nie uwzględnia rozbudowanej hierarchii: priorytety - cele operacyjne - cele szczegółowe - zadania. Po pierwsze, niewielkie możliwości finansowe Gminy nie pozwolą w najbliższych latach na realizację bardzo wielu zadań, a co za tym idzie - poszczególne obszary strategiczne obejmować będą najwyżej kilka zadań. Po drugie, budowa taka umożliwi bieżącą aktualizację zadań do realizacji (np. przy uchwalaniu budżetu) bez konieczności aktualizacji systemu celów szczegółowych.

Cel strategiczny I. Podnoszenie jakości infrastruktury technicznej Gminy

Cele operacyjne celu strategicznego I.

C. o. I.1. Poprawa dostępności komunikacyjnej Gminy

C. o. I.2. Zapewnienie lokalnych ułatwień komunikacyjnych drogowych i pieszych

Cel strategiczny II. Rozwój i unowocześnienie infrastruktury społecznej służącej mieszkańcom i gościom.

Cel operacyjny celu strategicznego II.

C.o.II.1. Ulepszenie infrastruktury służącej edukacji

C.o.II.2. Rozwój infrastruktury służącej zapewnieniu bezpieczeństwa przeciwpożarowego

C.o.II.3. Ulepszenie infrastruktury służącej ochronie zdrowia

C.o.II.4. Ulepszenie infrastruktury służącej rozwojowi i dostępności do kultury

Cel strategiczny III. Ochrona środowiska

Cel operacyjny celu strategicznego

C.o.III.1. Zwiększenie bezpieczeństwa ekologicznego

Likwidacja dzikich wysypisk.

Rozdział V Program operacyjny realizacji Strategii

Program operacyjny ujmuje główne zadania, które będą realizowane w celu osiągnięcia założeń strategicznych na lata 2014-2020. Uszczegółowienie programu będzie możliwe w momencie podania harmonogramów i wytycznych przez instytucje pośredniczące.

L.p.	Zadania/projekty	Cel	Czas realizacji	Wartość szacunkowa
1.	Rozbudowa i modernizacja gminnej oczyszczalni ścieków	Poprawa stanu środowiska naturalnego	2016 - 2020	140 000
2.	Budowa sieci kanalizacji sanitarnej i wodociągowej	Poprawa stanu środowiska naturalnego	2016 - 2020	2 342 000
3.	Modernizacja dróg gminnych. Planuje się przebudowę, modernizację około 10 km dróg gminnych	Poprawa standardów komunikacyjnych i bezpieczeństwa ruchu drogowego	2016 - 2020	2 000 000
4.	Budowa chodników przy drogach	Poprawa bezpieczeństwa ruchu drogowego	2016 - 2020	500 000
5.	Modernizacja Wiejskich Domów Kultury	Ulepszenie infrastruktury służącej rozwojowi i dostępności do kultury	2016 - 2020	1 100 000
6.	Rozbudowa infrastruktury energetycznej z wykorzystaniem OZE. Modernizacja oświetlenia ulicznego. Ogniwa fotowoltaiczne i kogeneracje	Poprawa stanu środowiska naturalnego	2016 -2020	2 000 000

*) Informacje szczegółowe dotyczące zadań i projektów są zawarte w aktualnych (zatwierdzonych) planach realizacyjnych:

- Wieloletniej Prognozie Finansowej Gminy Domanice na lata 2016-2020 wraz z wykazem przedsięwzięć do WPF zatwierdzonej Uchwałą Nr XI/64/2015 Rady Gminy Domanice z dnia 17 grudnia 2015 roku.
- Tabeli Nr 3 do Uchwały Nr XI/65/2015 Rady Gminy Domanice z dnia 17 grudnia 2015r „Zadania majątkowe w 2016r. oraz Limity na wieloletnie programy majątkowe w latach 2016-2020”

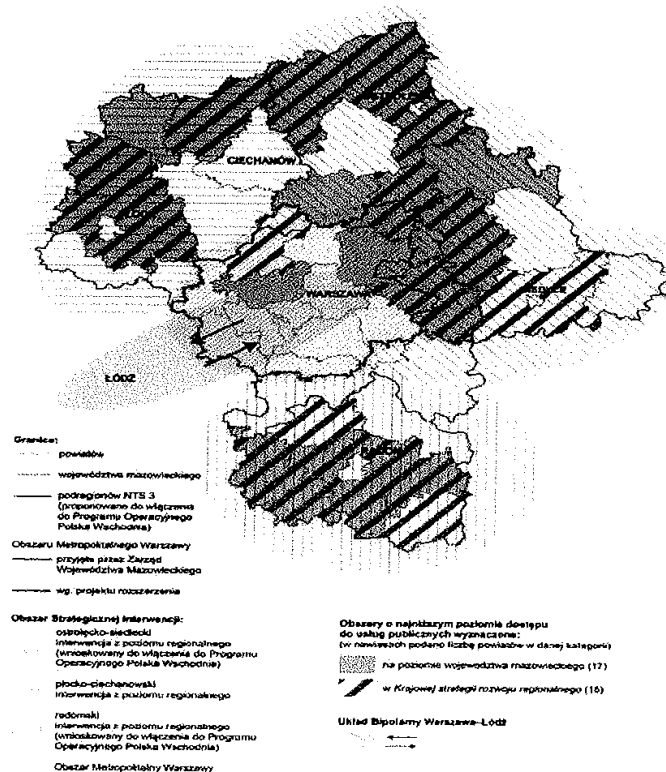
5.1. Zgodność celów rozwoju Gminy z celami regionalnymi

Cele rozwoju Gminy są zgodne z celami Strategii rozwoju województwa mazowieckiego do 2030 roku (SRWM).

W Strategii rozwoju województwa mazowieckiego do 2030 roku zidentyfikowano obszary strategicznej interwencji (OSI), w których występują problemy będące barierą rozwoju regionu.

W województwie mazowieckim na poziomie regionalnym został wyznaczony typ OSI problemowy, w tym ostrołęcko-siedlecki, zgodnie z celami KSRR 2.2. Wspieranie obszarów wiejskich o najniższym poziomie dostępu mieszkańców do dóbr i usług warunkujących możliwości rozwojowe oraz 2.3. Restrukturyzacja i rewitalizacja miast i innych obszarów tracących dotychczasowe funkcje społeczno-gospodarcze.

Rys. Obszary strategicznej interwencji w województwie mazowieckim
Źródło: Strategia Rozwoju województwa Mazowieckiego do 2030 roku Innowacyjne Mazowsze, str.72.



Jak wynika ze SRWM polityka prowadzona wobec obszaru ostrołęcko-siedleckiego powinna skutkować podniesieniem jakości życia i polepszeniem warunków prowadzenia działalności gospodarczej (m.in. poprzez uzupełnienie istniejącej infrastruktury komunikacyjnej) oraz wykształcenia zdolności absorpcyjnych obszaru, a zwłaszcza ośrodków miejskich (Ostrołęki i Siedlec). Ważnym elementem prowadzonej polityki powinno być zwiększenie dostępu do usług publicznych oraz podniesienie ich jakości, a także wykorzystanie w gospodarce podregionu potencjału sektora rolniczego.

Wśród działań kierowanych do OSI ostrołęcko-siedleckiego na tle strategicznych kierunków rozwoju województwa, wymieniono:

Poprawę dostępności komunikacyjnej obszaru, poprzez m.in.

- modernizację połączenia kolejowego Ostrołęka - Warszawa,
- budowę autostrady A2 do wschodnich granic województwa,
- odtworzenie połączenia kolejowego Siedlce - Ostrołęka - Olsztyn w celach umożliwienia rozwoju przewozów pasażerskich i towarowych.

Rozwój specjalizacji przemysłowych obszaru, w tym:

- umacnianie wykształconych specjalizacji przemysłu: energetycznego, papierniczego, celulozowego, drzewnego, maszynowego, metalowego.
- poprawę jakości i dostępności usług publicznych, poprzez:
- rozwój Uniwersytetu Przyrodniczego-Humanistycznego w Siedlcach,
- utworzenie publicznej wyższej szkoły zawodowej w Ostrołęce.

Przekształcenia w rolnictwie, w tym głównie:

- sprzężenie potencjału naukowego Uniwersytetu Przyrodniczego- Humanistycznego w Siedlcach z sektorem rolniczym subregionu w celu zwiększenia efektywności sektora rolniczego,
- wspieranie grup producenckich oraz klastrów, zwłaszcza w zakresie surowców energetycznych, mleczarstwa, produkcji owoców i warzyw, pszczelarstwa.

Komplementarność działań i efekty synergii możliwe są do uzyskania tylko przy współpracy pionowej, obejmującej rząd, samorząd województwa, samorządy lokalne powiatowe i gminne oraz inne podmioty zaangażowane w realizację strategii, oraz poziomej, obejmującej wspólne inicjatywy lokalne, regionalne i międzyregionalne. Zarówno Strategia, jak i plany wykonawcze, regionalny program operacyjny oraz kontrakt terytorialny konstruowane są w oparciu o założenie wspólnej realizacji inwestycji i działań, tak wykonawczej, jak i finansowej.

W celu osiągnięcia założonych celów, konieczne jest wdrożenie i konsekwentne przestrzeganie wewnątrzregionalnych zasad realizacji polityki rozwoju. Samorząd Województwa Mazowieckiego będzie kierował się następującymi zasadami:

- a) w celu skoordynowanego zarządzania regionem, wsparcie samorządowe będzie kierowane głównie do tych podmiotów, których inwestycja mieści się na terenie objętym miejscowym planem zagospodarowania przestrzennego;
- b) w celu koordynacji wsparcia gospodarczego, samorząd województwa uwzględniać będzie wypracowaną polityką klastrową, która powinna prowadzić do trwałego podniesienia poziomu konkurencyjności lokalnej i regionalnej przez wzrost innowacyjności przedsiębiorstw i poprawę ich pozycji konkurencyjnej, a w konsekwencji poprzez przekształcenie się klastrow w regionalne systemy innowacji;
- c) w celu podniesienia konkurencyjności rolnictwa i przemysłu spożywczego Samorząd Województwa Mazowieckiego będzie kierować pomoc przede wszystkim do podmiotów z tego sektora i realizujących znaczącą część swojej podstawowej działalności w ramach grup producenckich;
- d) w celu wzmocnienia kapitału ludzkiego w obszarach peryferyjnych województwa mazowieckiego oraz zwiększenia stopnia dyfuzji pozytywnych impulsów rozwojowych, samorząd województwa będzie wspierać uzdolnionych uczniów i studentów stypendiami bezzwrotnymi, pod warunkiem powrotu po zakończonej edukacji do miejsca pochodzenia i rozwijania tam działalności społecznej, naukowej

lub gospodarczej;

- e) w celu podniesienia efektywności wykorzystania środków finansowych przeznaczonych na rozwój, samorząd województwa będzie stosował instrumenty zwrotne równoległe z instrumentami o charakterze bezzwrotnym;
- f) w celu wzmocnienia marki Mazowsze produkty, do powstania których przyczynił się pośrednio bądź bezpośrednio samorząd województwa, oznaczone będą logo marki Mazowsze;
- g) w celu trwałego zdobywania przewagi konkurencyjnej oraz zapobiegania zewnętrznemu drenażowi kapitału intelektualnego, samorząd województwa będzie koncentrować pomoc dla innowacji podmiotów zmierzających do opatentowania wynalazku, zaś wsparcie procesu patentowania odbywać się będzie z zastrzeżeniem pozostawienia wdrożenia do produkcji opatentowanego produktu na terenie województwa mazowieckiego;
- h) w celu wzmocnienia potencjału produkcyjnego i pro-eksportowego na terenie województwa mazowieckiego, samorząd województwa będzie kierować wsparcie dla małych i średnich przedsiębiorstw, których podstawowa działalność ma charakter wytwórczy, a produkty są sprzedawane na rynkach międzynarodowych;
- i) w celu realizacji synergicznych, kompleksowych i zintegrowanych projektów pro-rozwojowych, samorząd województwa będzie wspierać przede wszystkim wspólne inicjatywy łączące samorządy lokalne, biznes i naukę, a także inicjatywy międzyregionalne;
- j) w celu dbałości o środowisko oraz zrównoważone wykorzystanie zasobów, samorząd województwa będzie wspierać przede wszystkim projekty o charakterze proekologicznym, prowadzące do zachowania ładu przestrzennego, o wysokiej efektywności energetycznej oraz o niskich kosztach użytkowania.

W perspektywie 2014-2020 zmniejszona zostanie alokacja środków z funduszy europejskich dla województwa mazowieckiego, szczególnie z Europejskiego Funduszu Rozwoju Regionalnego. Dodatkowa możliwa do uzyskania przez Mazowsze kwota zależy będzie od negocjacji kontraktu terytorialnego z rządem. Mając na uwadze duże zróżnicowanie przestrzenne województwa, istotne będzie wspieranie działań skierowanych bezpośrednio do obszarów strategicznej interwencji.

W celu zwiększenia skuteczności polityki regionalnej w wymiarze terytorialnym realizowane będą instrumenty takie jak ZIT (Zintegrowane Inwestycje Terytorialne) i RIT (Regionalne Instrumenty Terytorialne), których zastosowanie umożliwi elastyczne podejście do potrzeb poszczególnych obszarów regionu.

W województwie mazowieckim, w latach 2014-2020, wszystkie jednostki samorządu terytorialnego będą mogły przeznaczyć łącznie około 36 mld zł na inwestycje. Największy udział w tej kwocie będą miały samorzady gmin, powiatów i miast na prawach powiatu. Szacowana wysokość nakładów inwestycyjnych z budżetu województwa mazowieckiego w przyszłej perspektywie finansowej wynosi około 2 mln. W ramach podziału środków z Programu Rozwoju Obszarów Wiejskich, dla województwa mazowieckiego przeznaczono kwotę 3 mld zł. Ponadto do rolników z Mazowsza trafiają pieniądze w ramach dopłat bezpośrednich oraz kwoty wynikające z umów wieloletnich zawartych przez ARiMR z rolnikami.

Coraz większego znaczenia nabierze aktywne poszukiwanie innych źródeł finansowania rozwoju np. poprzez przyciąganie inwestorów zagranicznych i tworzenie warunków dla rozwoju partnerstwa publiczno-prywatnego. Ważne w tym zakresie będzie przekazanie uprawnień samorządom województw, umożliwiających im w pewnym zakresie prowadzenie własnej polityki podatkowej stanowiącej instrument zachęt dla inwestorów i przedsiębiorców na zasadach obowiązujących w specjalnych strefach ekonomicznych.

Istotne dla rozwoju gospodarczego województwa mazowieckiego jest również wsparcie sektora MSP poprzez system funduszy poręczeń i pożyczek, jako lokalnych

i regionalnych instytucji otoczenia biznesu. Na Mazowszu działa obecnie Mazowiecki Regionalny Fundusz Pożyczkowy i Mazowiecki Fundusz Poręczeń Kredytowych. Pomocą w procesie rozwoju przedsiębiorczości służy również Krajowy Fundusz Kapitałowy. Systemy te z czasem niewątpliwie zastąpią dotychczasowy mechanizm bezzwrotnych dotacji na rozwój przedsiębiorczości z Regionalnego programu operacyjnego województwa mazowieckiego.

Rozdział VI Finansowanie

Na realizację wszystkich planowanych inwestycji jednostka musi mieć pokrycie finansowe (źródło finansowania). Oczywiście nie wszystkie środki będą pochodzić z budżetu Gminy. Część środków będzie możliwa do pozyskania ze źródeł zewnętrznych (środki unijne, dotacje celowe, kredyty, pożyczki).

Oszacowania możliwości finansowych Gminy Domanice w kolejnych latach dokonano na podstawie Wieloletniej Prognozy Finansowej.

Prawdopodobne szacunkowe możliwości finansowe Gminy w latach 2016-2020 obrazuje Wieloletnia Prognoza Finansowa Gminy Domanice. Prawdopodobnie będą istniały możliwości aktualizacji listy zadań poprzez rozszerzenie jej o niezbędne nowe zadania. Należy pamiętać jednak o konieczności zabezpieczenia w planach budżetowych pewnej rezerwy na nieprzewidywane sytuacje (niedoszacowanie wartości inwestycji, niesprzyjająca aura - ostra zima skutkująca wzrostem wydatków np. na remont nawierzchni dróg, wzrost stóp procentowych, zmiana przepisów prawa, itp.)

Rozdział VII Monitoring i ewaluacja

Ostateczna wersja aktualizacji Strategii zostanie przyjęta uchwałą Rady Gminy Domanice, a następnie przekazana Wójtowi Gminy do realizacji. Wójt Gminy sprawować będzie nadzór nad realizacją Strategii poprzez zarządzanie i koordynację

w ramach sprawowania kontroli zarządczej I i II poziomu, a także np. zawieranie umów odnoszących się do realizowanych projektów. Wójt Gminy powierzy pracownikom Urzędu Gminy realizację inwestycji, które wynikają z programu operacyjnego Strategii, a nadzór techniczny sprawowany będzie przez inspektora nadzoru inwestorskiego.

Osoby odpowiedzialne za proces wdrożenia strategii:

- Wójt Gminy - etap wdrażania i monitorowania
- Skarbnik Gminy - etap finansowania
- Inspektor nadzoru inwestorskiego - etap nadzoru nad przestrzeganiem zgodności realizacji inwestycji z umową przez wykonawcę

Wójt Gminy jest również odpowiedzialny za współpracę z instytucjami zewnętrznymi, np.:

- Urzędem Marszałkowskim Województwa Mazowieckiego - np. wnioski o dofinansowanie
 - Starostwem Powiatowym w Siedlcach - np. uzyskanie pozwoleń
 - GUS - etap gromadzenia danych statystycznych
- Za przeprowadzenie bieżącego monitoringu odpowiedzialny będzie ponadto wyznaczony przez Wójta pracownik. Sam proces gromadzenia danych nie powinien być rzadszy, niż raz w roku (dane pochodzić będą m.in. z Banku Danych Lokalnych GUS, rankingów samorządów oraz własnych źródeł).

Rada Gminy będzie odpowiedzialna za coroczną ocenę realizacji Strategii. Jednocześnie w jej gestii leżeć będzie dokonywanie zmian priorytetów inwestycyjnych, które wynikać będą np. z pojawienia się nowych potrzeb inwestycyjnych, alokacji środków niewykorzystanych w wyniku nieotrzymania dotacji zewnętrznych, a także zmiany (wzrostu lub spadku) dochodów własnych gminy.

Rozdział VIII Konsultacje społeczne

W nie dużej gminie wiejskiej, jaką jest Gmina Domanice, konsultacje społeczne mogą przyjmować inną formę niż w jednostkach większych. Władze Gminy na co dzień spotykają się z mieszkańcami, sołtysami, przedsiębiorcami, członkami organizacji i stowarzyszeń, itp., którzy na bieżąco informują o problemach, potrzebach lokalnej społeczności. Dlatego też wybrano krótszą i skuteczniejszą drogę przygotowania i weryfikacji dokumentu.

Na pierwszym etapie projekt aktualizacji Strategii został przygotowany w oparciu o założenia i dane uzyskane z Urzędu Gminy.

Kolejne etapy konsultacji społecznych wyglądać będą następująco:

- weryfikacja i uzupełnienie przygotowanego projektu przez kierownictwo Urzędu Gminy i pracowników merytorycznie odpowiedzialnych za realizację poszczególnych celów i zadań, naniesienie poprawek,
- poddanie konsultacjom społecznym (radni, sołtysi i mieszkańcy, kierownicy i pracownicy jednostek organizacyjnych, przedstawiciele organizacji i stowarzyszeń, itp.) uzupełnionej wersji projektu, zamieszczenie na BIP,
- przygotowanie ostatecznej wersji aktualizacji,
- uchwalenie aktualizacji Strategii przez Radę Gminy.

PRZEWODNICZĄCA
RADY GMINY
Halina Kolo
Halina Kolo