

**Uchwała Nr XI/68/2015  
Rady Gminy Domanice  
z dnia 17 grudnia 2015 r.**

**w sprawie przyjęcia do realizacji Gminnej Strategii Rozwiązywania Problemów Społecznych na lata 2016 – 2020**

Działając na podstawie art. 18 ust. 2 pkt. 15 ustawy z dnia 08 marca 1990r. o samorządzie gminnym (Dz. U. z 2015 r. poz. 1515) w związku z art. 17 ust. 1 pkt. 1 ustawy z dnia 12 marca 2004r o pomocy społecznej (Dz. U. z 2015 r. poz. 163 z późn. zm.) Rada Gminy Domanice uchwała, co następuje:

§1

Przyjmuje się do realizacji Gminną Strategię Rozwiązywania Problemów Społecznych na lata 2016-2020 zgodnie z Załącznikiem do niniejszej uchwały.

§2

Wykonanie uchwały powierza się Wójtowi Gminy Domanice.

§3

Uchwała wchodzi w życie z dniem 1 stycznia 2016r.

---

PRZEWODNICZĄCA  
RADY GMINY  
*[Podpis]*  
Halina Kolo

## UZASADNIENIE

Zgodnie z treścią art. 17 ust.1 pkt. 1 ustawy z dnia 12 marca 2004r. o pomocy społecznej (t.j. Dz. U. 2015 poz. 163 ze zm.) do zadań własnych gminy o charakterze obowiązkowym należy opracowanie i realizacja gminnej strategii rozwiązywania problemów społecznych ze szczególnym uwzględnieniem programów pomocy społecznej, profilaktyki i rozwiązywania problemów alkoholowych i innych, których celem jest integracja osób i rodzin z grup szczególnego ryzyka.

Podstawowym dokumentem wyznaczającym kierunki prowadzonej polityki społecznej na terenie gminy jest Uchwała Nr XVIII/103/2008 Rady Gminy Domanice z dnia 12 listopada 2008r. w sprawie przyjęcia do realizacji na terenie Gminy Domanice Gminnej Strategii Rozwiązywania Problemów Społecznych na lata 2008-2015.

Nowa strategia Rozwiązywania Problemów Społecznych jest kontynuacją wyżej przywołanej Strategii, jak również ma za zadanie zweryfikowanie obranych od 2008 roku kierunków w gminnej polityce społecznej i zaplanowanie działań, które przyczynią się do wyrównania szans środowisk i grup społecznych naszej gminy w kontekście zmian demograficznych, gospodarczych oraz społeczno-kulturowych.

Jednocześnie realizacja Strategii ma przyczynić się do usystematyzowania i zintegrowania działań podejmowanych przez różne podmioty realizujące zadania w zakresie szeroko pojętej pomocy społecznej, co w konsekwencji powinno znaleźć odzwierciedlenie w poprawie jakości i zakresie oferowanej pomocy.

Gminna Strategia Rozwiązywania Problemów Społecznych na lata 2016-2020 jest opracowaniem kompleksowym, obejmującym w szczególności programy przeciwdziałania wykluczeniu społecznemu, wyrównania szans osób niepełnosprawnych, pomocy społecznej, profilaktyki i rozwiązywania problemów alkoholowych, współpracy z organizacjami pozarządowymi.

Projekt uchwały przedkłada Wójt Gminy Domanice.

PRZEWODNICZĄCA  
RADY GMINY  
  
Halina Kozłowska

Załącznik  
do Uchwały Nr XI/68/2015  
Rady Gminy Domanice  
z dnia 17 grudnia 2015r.

**GMINNA STRATEGIA  
ROZWIĄZYWANIA  
PROBLEMÓW  
SPOŁECZNYCH  
NA LATA 2016 - 2020**

## *Spis treści*

|   | <i>Str.</i> |
|---|-------------|
| Słowo wstępu  | 3           |
| <b><u>1. WPROWADZENIE</u></b>   | 4           |
| 1.1 Definicje i metodologia   | 4           |
| 1.2 Struktura dokumentu   | 7           |
| <b><u>2. UWARUNKOWANIA WYNIKAJĄCE Z DOKUMENTÓW STRATEGICZNYCH</u></b>               | 7           |
| <b><u>3. AKTUALNA SYTUACJA SPOŁECZNO – GOSPODARCZA</u></b>                          | 8           |
| 3.1 Położenie   | 8           |
| 3.2 Uwarunkowania środowiskowe  | 11          |
| 3.3 Obszary chronione i rezerwy   | 14          |
| 3.4 Obiekty zabytkowe   | 15          |
| 3.5 Gospodarka i rolnictwo  | 17          |
| <b><u>4. DIAGNOZA SYTUACJI SPOŁECZNEJ GMINY</u></b>                                 | 20          |
| 4.1 Diagnoza na podstawie danych statystycznych                                     | 20          |
| 4.2 Analiza potencjału, szans i zagrożeń  | 32          |
| 4.3 Postrzeganie gminy przez mieszkańców  | 44          |
| 4.4 Typologia problemów społecznych   | 45          |
| 4.5 Analiza potrzeb mieszkańców   | 47          |
| <b><u>5. ZAŁOŻENIA ROZWOJU GMINY</u></b>  | 49          |
| 5.1 Wizja   | 49          |
| 5.2 Cele  | 49          |
| <b><u>6. OKREŚLENIE SPOSOBÓW ZARZĄDZANIA STRATEGIĄ ORAZ PLAN JEJ REALIZACJI</u></b> | 56          |
| 6.1 Monitoring i ewaluacja  | 56          |
| 6.2 Wskaźniki stopnia efektywności realizacji strategii                             | 57          |
| 6.3 Cechy programów i projektów   | 58          |
| <b><u>7. PODSUMOWANIE</u></b>   | 59          |

***Szanowni Państwo !***

*Mamy przyjemność przedstawić Państwu „Strategię rozwiązywania problemów społecznych w Gminie Domanice”. Niniejszy dokument stanowi punkt wyjścia do podejmowania wszelkich przedsięwzięć na rzecz integracji społecznej w naszej gminie. Zapisy w nim zawarte nakreślają kierunki działań pozwalających zrealizować jak najwięcej przedsięwzięć sprzyjających zaspokojeniu potrzeb społecznych mieszkańców gminy. Realizacja przedsięwzięć zapisanych w strategii oraz osiągnięcie wyznaczonych celów będzie zależała nie tylko od działań władz samorządowych, ale również będzie wymagała wsparcia i zaangażowania społecznego.*

*Mamy nadzieję, że wspólna realizacja wyznaczonych kierunków działań wykreuje wizerunek Gminy Domanice jako miejsca atrakcyjnego do życia i zamieszkania, w którym będą zaspakajane różne potrzeby mieszkańców i wspierane ich inicjatywy.*

*Niniejsza Strategia jest kontynuacją działań podejmowanych w latach 2008-2015.*

*Członkowie zespołu zadaniowego  
w ramach programu integracji społecznej*

## **1. WPROWADZENIE**

### **1.1. Definicje i metodologia**

Punktem wyjścia dla stworzenia Gminnej Strategii Rozwiązywania Problemów Społecznych (zwanej dalej Strategią) jest ustawa z dnia 12 marca 2004 r. o pomocy społecznej (Dz. U. z 2015 r., poz. 163 z późn. zm).

Ustawa ta nakłada na gminy obowiązek opracowania i realizacji gminnej strategii rozwiązywania problemów społecznych, ze szczególnym uwzględnieniem programów pomocy społecznej, profilaktyki i rozwiązywania problemów alkoholowych i innych, których celem jest integracja osób i rodzin z grup szczególnego ryzyka (art. 17 ust. 1 pkt 1 ustawy o pomocy społecznej).

Opracowując i realizując Strategię wzięto pod uwagę, to iż problemy społeczne nie powstają w próżni, ale są ściśle związane ze sferą ekonomiczną, edukacyjną, zdrowotną, demograficzną danego regionu. Z drugiej jednak strony mamy świadomość, że nawet najlepsza sytuacja ekonomiczna nie chroni przed problemami społecznymi, a jedynie może spowodować zmiany w natężeniu występowania poszczególnych problemów.

Gminna Strategia Rozwiązywania Problemów Społecznych jest wieloletnim planem opracowanym przez gminę określającym działania, jakie gmina podejmie w celu poprawy spójności społecznej i zmniejszenia wykluczenia społecznego.

Opracowując niniejszą Strategię wzięto pod uwagę również inne opracowane i przyjęte do realizacji strategie, plany i programy, a zwłaszcza:

- 1) Strategię Rozwoju Gminy Domanice na lata 2008 – 2015 stanowiącą załącznik do Uchwały Nr XVI/92/2008 Rady Gminy Domanice z dnia 14 sierpnia 2008r.,
- 2) Plan Rozwoju Miejscowości Domanice na lata 2008 – 2015 stanowiący załącznik do Uchwały Nr XV/87/2008 z dnia Rady Gminy Domanice z dnia 27 czerwca 2008r.,
- 3) Plan Rozwoju Miejscowości Przywory Duże na lata 2008 – 2015 stanowiący załącznik do Uchwały Nr XV/88/2008 z dnia Rady Gminy Domanice z dnia 27 czerwca 2008r.,
- 4) Plan Rozwoju Miejscowości Emilianówka na lata 2008 – 2015 stanowiący załącznik do Uchwały Nr XVI/91/2008 z dnia Rady Gminy Domanice z dnia 14 sierpnia 2008r.,
- 5) Gminny Program Profilaktyki i Rozwiązywania Problemów Alkoholowych w Domanicach w 2015 r. stanowiący załącznik do Uchwały V/25/2015 Rady Gminy Domanice z dnia 30 marca 2015 r. z późniejszymi zmianami.

- 6) Gminny Program Przeciwdziałania Narkomanii w Gminie Domanice na lata 2012-2015 stanowiący załącznik do Uchwały Nr XII/84/2011 Rady Gminy Domanice z dnia 30 grudnia 2011r.,
- 7) Program Wspierania Rodziny w Gminie Domanice na lata 2013-2015 stanowiący załącznik do Uchwały Nr XXVII/170/2013 Rady Gminy Domanice z dnia 29 sierpnia 2013r.,
- 8) Gminny Program Przeciwdziałania Przemocy w Rodzinie oraz Ochrony Ofiar Przemocy w Rodzinie na lata 2011-2015 stanowiący załącznik do Uchwały Nr IX/55/2011 Rady Gminy Domanice z dnia 22 września 2011r.

Proces wypracowania Strategii był procesem uspołecznionym. Polegał on na zorganizowaniu cyklu warsztatów dla mieszkańców Gminy Domanice, w których brali udział przedstawiciele różnych środowisk z terenu gminy, w tym m. in.: przedstawiciele władz samorządowych, lokalnych instytucji, organizacji i reprezentanci środowisk społecznych.

Zastosowanie w/w metody pracy umożliwiło powstanie Strategii w sposób partycypacyjny, a więc taki, który zapewnia bezpośredni wpływ mieszkańców na sprawy społeczne oraz udział wielu osób w procesach decyzyjnych. Wspólna praca w trakcie warsztatów pozwoliła na uwzględnienie różnych opinii na wybrany temat, a następnie wypracowanie wspólnie zidentyfikowanych priorytetów.

Proces wypracowania Strategii rozpoczął się od powołania przez Wójta Gminy Domanice, Zarządzeniem Nr 24/2015 z dnia 2 czerwca 2015r., Zespołu Zadaniowego w ramach programu integracji społecznej w następującym składzie osobowym:

**Przewodniczący Zespołu:**

1. Marlena Paczek – Kierownik Gminnego Ośrodka Pomocy Społecznej w Domanicach,

**Zastępca Przewodniczącego Zespołu:**

2. Sylwia Koper – Asystent rodziny w Gminnym Ośrodku Pomocy Społecznej w Domanicach,

**Członkowie Zespołu:**

3. Bożena Jaskółka – Specjalista pracy socjalnej w Gminnym Ośrodku Pomocy Społecznej w Domanicach,
4. Bożena Jankowska – Starszy pracownik socjalny w Gminnym Ośrodku Pomocy Społecznej w Domanicach,
5. Agnieszka Karpiarz – Pracownik socjalny w Gminnym Ośrodku Pomocy Społecznej w Domanicach / Podinspektor ds. obrony cywilnej w Urzędzie Gminy w Domanicach,
6. Halina Kolo – Przewodniczący Rady Gminy Domanice,

7. Agnieszka Urbanek – Dyrektor Szkoły Podstawowej w Olszycu-Szlacheckim,
8. Teresa Młynarczyk – Dyrektor Szkoły Podstawowej w Domanicach-Kolonii,
9. Artur Karpierz – Dyrektor Gimnazjum w Domanicach-Kolonii.

Głównym zadaniem Zespołu Zadaniowego na tym etapie pracy nad Strategią było: przygotowanie warsztatów, zebranie z jednostek samorządowych istniejących danych niezbędnych do charakterystyki życia społecznego w gminie, ustalenie jakie podmioty powinny uczestniczyć w konstruowaniu strategii, a następnie upowszechnienie i promowanie wyników prowadzonej w ramach warsztatów pracy.

W ramach promocji zostały przygotowane zaproszenia zachęcające do udziału w warsztatach, które zostały następnie umieszczone na gminnych tablicach informacyjnych, stronach internetowych Gminy oraz GOPS. Ustne zaproszenie do radnych, sołtysów i publiczności było skierowane przez Przewodniczącą Rady Gminy podczas obrad Rady Gminy Domanice.

Członkowie Zespołu Roboczego kierowali również indywidualne zaproszenia do znajomych, rodziny i sąsiadów oraz w dużej części sami brali aktywny udział w spotkaniach warsztatowych.

W celu pełnego zidentyfikowania sytuacji społecznej w gminie jak również zapewnienia współuczestnictwa w podejmowaniu decyzji odnoszących się do wszystkich mieszkańców gminy, do udziału w warsztatach zostali zaproszeni reprezentanci różnych środowisk i organizacji funkcjonujących w społeczności lokalnej.

W warsztatach brali udział przedstawiciele władz lokalnych, tj. Wójta i Rady Gminy Domanice, kierownicy i pracownicy gminnych jednostek organizacyjnych, mieszkańcy z różnych miejscowości w gminie przybyli na spotkania na podstawie zaproszeń zamieszczonych na tablicach ogłoszeniowych i stronach internetowych.

Warsztaty mające na celu wypracowanie Strategii odbywały się w ramach dwóch spotkań. I tak:

- Warsztat Pierwszy odbył się w dniu 16.11.2015 r. i poświęcony był diagnozie sytuacji społecznej, analizie problemów oraz zasobów społecznych gminy.
- Warsztat Drugi odbył się w dniu 20.11.2015 r. miał doprowadzić do sformułowania założeń do GSRPS w oparciu o partycypację społeczną oraz zasady rozwoju społecznego, a także miał na celu przygotowanie koncepcji projektów stymulujących zrównoważony rozwój społeczny.



Metody pracy jakimi posługiwano się na warsztatach to przede wszystkim dyskusje i wymiana poglądów, praca w małych grupach oraz tematy do przemyślenia przed kolejnym spotkaniem.

Oprócz spotkań warsztatowych odbywały się również spotkania Zespołu Roboczego. Wskazano w nim wstępnie kierunki działania gminy zmierzające do rozwiązania istniejących problemów społecznych.

## **1.2 Struktura dokumentu**

Strategia obejmuje opis aktualnej sytuacji społeczno – gospodarczej Gminy Domanice z uwzględnieniem takich elementów jak położenie Gminy Domanice, struktura społeczna, walory przyrodnicze, gospodarka. Strategia zawiera diagnozę sytuacji społecznej Gminy dokonaną w oparciu o dane statystyczne i spostrzeżenia mieszkańców.

W ramach niniejszego opracowania podjęto próbę wytypowania najważniejszych problemów społecznych z jakimi borykają się mieszkańcy Gminy Domanice. Przeanalizowano również potrzeby społeczne, poziom integracji społecznej oraz dokonano inwentaryzacji instytucjonalnych i pozainstytucjonalnych zasobów społecznych gminy.

Najważniejszym punktem Strategii jest wizja rozwoju gminy oraz wypracowanie celów, których realizacja zaspokoi istniejące potrzeby społeczne w Gminie Domanice.

## **2. UWARUNKOWANIA WYNIKAJĄCE Z DOKUMENTÓW STRATEGICZNYCH**

Konstruując strategię rozwiązywania problemów społecznych gminy, należy pamiętać, że nie jest to jedyny dokument w obszarze polityki społecznej, którego skutki będą dotyczyły jej mieszkańców. Krytyczna analiza dokumentów programowych powstających na poziomie kraju, województwa czy powiatu pozwala na skuteczniejsze programowanie działań na poziomie lokalnym w taki sposób, by nie powielać pewnych działań, ale wpisywać się własnymi propozycjami programowymi w już funkcjonującą rzeczywistość formalnoprawną.

### **Zaliczyć do nich możemy:**

- Strategia Lizbońska;
- Europejska Strategia Przeciwdziałania Wykluczeniu Społecznemu;
- Europejska Strategia Zatrudnienia.

### **Poziom krajowy:**

- Strategia Polityki Społecznej;
- Narodowa Strategia Rozwoju Regionalnego;

- Narodowa Strategia Spójności;
- Strategia Rozwoju Kraju;
- Krajowa Strategia Zatrudnienia;
- Strategia Państwa dla Młodzieży;
- Narodowy Plan Działań na Rzecz Dzieci „Polska dla Dzieci”;
- Strategia Rozwoju Edukacji;
- Strategia Rozwoju Ochrony Zdrowia;
- Narodowy Program Zdrowia;
- Krajowy Program Przeciwdziałania Przemocy w Rodzinie;
- Krajowy Program Wychodzenia z Bezdomności i Rozwoju Budownictwa Socjalnego na lata 2009-2015;
- Narodowy program Profilaktyki i Rozwiązywania Problemów Alkoholowych.

Gminna Strategia Rozwiązywania Problemów Społecznych przewiduje realizację podobnych celów strategicznych jak cele zawarte w dokumentach, które funkcjonują na poziomie europejskim, ogólnopolskim, wojewódzkim, powiatowym i gminnym. Dokumenty te tworzą warunki do podejmowania działań opartych na zasadzie pomocniczości państwa przy wykorzystaniu zasobów tkwiących w środowiskach lokalnych i aktywności środowisk zagrożonych marginalizacją i wykluczeniem społecznym.

### **3. AKTUALNA SYTUACJA SPOŁECZNO-GOSPODARCZA**

#### **3.1 Położenie**

Pod względem fizyczno – geograficznym gmina Domanice leży na obszarze Niziny Południowo-podlaskiej, w obrębie Obniżenia Podlaskiego, należącego do Platformy Wschodnioeuropejskiej.

Gmina Domanice położona jest w powiecie siedleckim należącym do województwa mazowieckiego. Gmina znajduje się w południowej części powiatu siedleckiego i wschodniej części województwa mazowieckiego, graniczy z gminami: od północnego-zachodu Skórzec, od zachodu z gminą Wodynie, od południa graniczy z gminami Stoczek Łukowski i Łuków, a od wschodu z gminą Wiśniew.

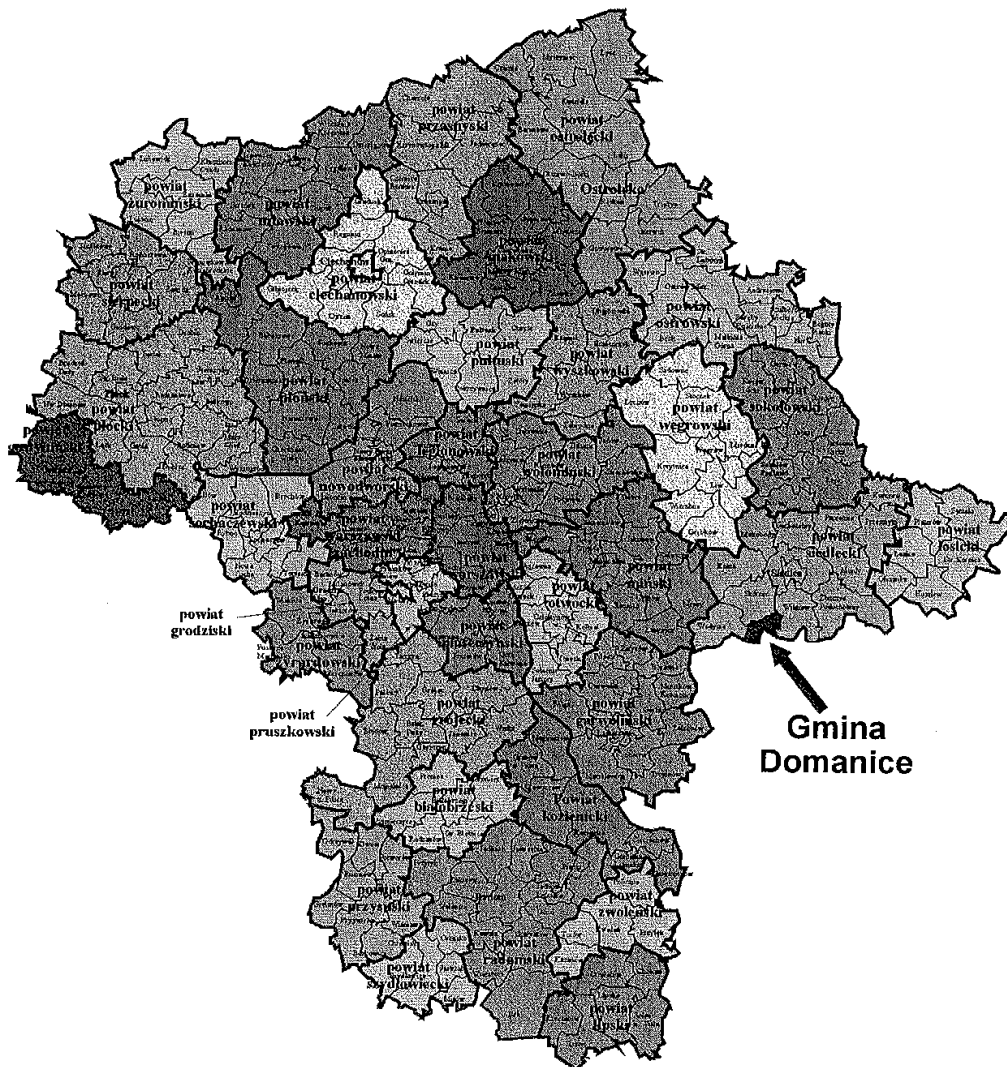
Obszar gminy obejmuje 47 km<sup>2</sup>. Do składu administracyjnego gminy wchodzi 14 sołectw o obszarze (ha):

**Tabela**  
**Skład administracyjny gminy**  
**z uwzględnieniem powierzchni poszczególnych sołectw (w ha)**

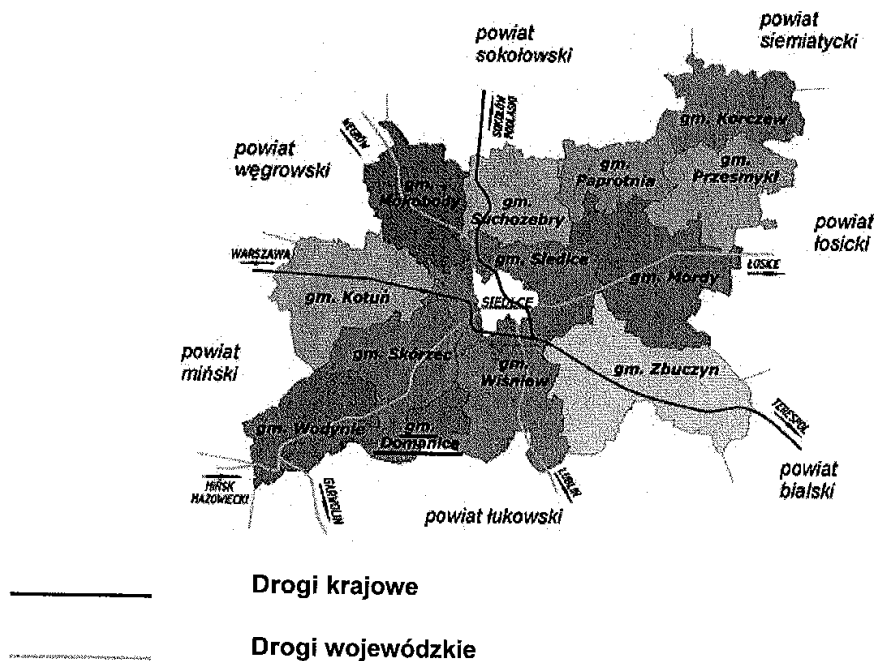
| Lp. | Sołectwo          | Powierzchnia (ha) |
|-----|-------------------|-------------------|
| 1.  | Czachy            | 222               |
| 2.  | Domanice          | 455               |
| 3.  | Domanice Kolonia  | 318               |
| 4.  | Emilianówka       | 437               |
| 5.  | Kopcie            | 624               |
| 6.  | Olszyc-Folwark    | 426               |
| 7.  | Olszyc Szlachecki | 545               |
| 8.  | Olszyc Włociański | 144               |
| 9.  | Pieńki            | 128               |
| 10. | Podzdrój          | 83                |
| 11. | Przywory Duże     | 624               |
| 12. | Przywory Małe     | 143               |
| 13. | Śmiary Kolonia    | 325               |
| 14. | Zażelazna         | 213               |

*Źródło: Studium Uwarunkowań i Kierunków Zagospodarowania Przestrzennego Gminy Domanice*

**Mapa**  
**Położenie Gminy Domanice w województwie mazowieckim**



## Mapa Gmina Domanice w powiecie siedleckim



### 3.2 Uwarunkowania środowiskowe

#### Budowa geologiczna

Gmina Domanice leży w obrębie jednostki geologicznej zwanej Obniżeniem Podlaskim, należącej do Platformy wschodnioeuropejskiej. Na starszych utworach zalegają morskie osady trzeciorzędu w postaci oligoceńskich piasków glaukonitowych oraz piasków z wkładkami iłów, mioceneskie ły, piaski i mułki z wkładkami węgla brunatnego oraz plioceneskie ły i mułki z przewarstwieniami piasków drobnych. Ponad utworami trzeciorzędu zalegają pokłady czwartorzędowe.

#### Rzeźba terenu

Współczesna rzeźba terenu gminy Domanice ukształtowana została w wyniku działalności czynników rzeźbotwórczych z okresu zlodowacenia środkowopolskiego oraz procesów denudacyjnych z okresu zlodowacenia bałtyckiego. Rzeźba terenu gminy jest słabo zróżnicowana. Na przeważającym obszarze gminy występuje wysoczyzna polodowcowa, stanowi ona powierzchnię płaską, miejscami falistą o wysokościach względnych ok. 5 m

i spadkach terenu do 5%.

Północno-zachodnią część gminy zajmuje rozległe obniżenie powytopiskowe. Jego cechą charakterystyczną jest dość wyrównane zabagnione dno. Przez teren obniżenia przepływa rzeka Kostrzyń.

Na urozmaicenie rzeźby terenu Gminy wpływają pagórki moreny czołowej i wydmy. Pagórki moreny czołowej występują w rejonach wsi Przywory Małe, Przywory Duże, Kopcie i Olszyc. Wydmy występują na północ od wsi Zażelazna oraz przy północnej, południowej i zachodniej granicy gminy.

### **Gleby**

Gleby gminy Domanice są słabo zróżnicowane. Skałą macierzystą gleb gminy są utwory lodowcowe i wodnolodowcowe (głównie piaski) oraz utwory współczesne (mady, torfy, mursze). Wśród gruntów ornych przeważają gleby pseudobielicowe i brunatne wylugowane utworzone z piasków słabogliniastych. Pod względem przydatności rolniczej zalicza się je do kompleksów: żytniego słabego i żytniego bardzo słabego. W rejonie wsi Domanice, Olszyc Szlachecki i Emilianówka występują gleby pseudobielicowe utworzone z piasków gliniastych lekkich. Zaliczane są one do kompleksu żytniego dobrego. W dolinach i obniżeniach terenu występują gleby hydrogeniczne: torfowe, murszowo-torfowe i murszowo-mineralne zaliczane do kompleksów użytków zielonych średnich i słabych.

### **Klimat**

Obszar Gminy Domanice leży w środkowej części regionu Mazowiecko-Podlaskiego. Region ten cechuje się wpływami ostrego klimatu kontynentalnego, wyrażającymi się dużymi rocznymi amplitudami temperatury powietrza, krótką wiosną, stosunkowo długim i ciepłym latem oraz długą i chłodną zimą. Średnia temperatura lipca wynosi  $18,2^{\circ}\text{C}$ , średnia temperatura stycznia wynosi  $-3,2^{\circ}\text{C}$ , zima trwa średnio około 97 dni, natomiast lato około 98 dni. Liczba dni z pokrywą śnieżną wynosi – 74.

Średnia roczna temperatura na obszarze gminy Domanice wynosi  $7,4^{\circ}\text{C}$ . Najcieplejszym miesiącem jest lipiec ze średnią temperaturą  $17,6 - 18,2^{\circ}\text{C}$ , najzimniejszym miesiącem jest styczeń, którego średnia temperatura wynosi  $-4,3$  do  $-4,9^{\circ}\text{C}$ .

Okres bezprzymrozkowy trwa około 155 dni, a okres wegetacyjny 210 dni. Czas zalegania pokrywy śnieżnej trwa około 110 dni, a jej ustąpienie przypada zazwyczaj na koniec marca.

Średnia roczna wielkość opadów atmosferycznych na obszarze gminy wynosi 560 mm. Najniższe opady notuje się w okresie od stycznia do kwietnia – około 30 mm miesięcznie. Maksimum opadów przypada na lipiec, kiedy średnia miesięczna wynosi 80 mm.

Na terenie gminy Domanice przeważają wiatry zachodnie, około 15% wiatrów pochodzi z tego kierunku. średnia roczna prędkość wiatru wynosi 3,0 m/sek. Wiatry silne i bardzo silne występują rzadko i pochodzą z kierunku zachodniego.

### **Flora**

Na obszarze gminy Domanice nie występują duże kompleksy leśne. Największe z nich zajmują 150-200 ha i stanowią fragmenty większych kompleksów leśnych rozciągających się poza granicami gminy.

Szczególne znaczenie (z przyrodniczego punktu widzenia) mają doliny rzeczne. Na obszarze gminy Domanice jest to dolina rzeki Kostrzyń. Z zespołów łąkowych i pastwiskowych powierzchniowo dominują łąki owsicowe, ostrożeńowe i zbiorowiska ziółoroślowe złożone z wysokich roślin dwuliściennych. Miejscami, głównie w torfiarkach występują zbiorowiska wodne i szuwarowe. Na całym obszarze łąk w dolinie Kostrzynia występują łożowiska, najczęściej w formie niewielkich kęp i na obrzeżach olsów.

Ze zbiorowisk leśnych najczęściej występują olsy i łągi olszowo-jesionowe.

### **Fauna**

Obszar Gminy Domanice charakteryzuje się krajobrazem rolniczym, w związku z czym na jej obszarze występują gatunki typowo polne lub charakterystyczne dla półotwartego krajobrazu rolniczego np. zając szarak, mysz polna, lis.

Największa liczba gatunków ptaków skupia się w dolinie rzeki Kostrzyń i są to gatunki typowe dla łąk i łożowisk. Oprócz gatunków licznych w takich środowiskach, jak skowronek polny, pliszka żółta, świergotek łąkowy, czajka, występują gatunki rzadkie, takie jak: bekas kszyc, rycyk, cyranka, derkacz, przepiórka i inne. Ze względu na dużą powierzchnię, łąki są często wykorzystywane jako miejsce żerowania przez bociany białe i czarne oraz kilka gatunków ptaków drapieżnych gnieźdzących się w pobliskich lasach.

### **Zasoby wodne**

Obszar gminy Domanice położony jest w dorzeczu Bugu i odwadniany głównie przez rzekę Kostrzyń (dopływ Liwca). Wschodnia część gminy odwadniana jest przez rzekę Muchawkę, uchodzącą również do Liwca. Rzeką Kostrzyń wypływa z rozległego obszaru bagienny-torfowego w okolicy Domanic, na wysokości około 170 m n.p.m. Przepływa przez rozległe obniżenie powypiskowe pomiędzy wsiami Przywory Małe i Kopicie. Na tym odcinku jest uregulowany i ma charakter rowu melioracyjnego. Kostrzyń oraz jego bezimienne dopływy tworzą na terenie gminy dość dobrze rozwiniętą sieć hydrograficzną.

Na obszarze gminy Domanice sieć naturalnych wód stojących stanowią niewielkie

oczka śródbagiennie o zmiennym poziomie lustra wody, uzależnionym od pory roku i ilości opadów atmosferycznych oraz wypełnione wodą (głównie po roztopach i ulewnych deszczach) dna zagłębień bezodpływowych stanowiące pozostałości po jeziorach polodowcowych. Większe zbiorniki wodne na terenie gminy nie występują.

Antropogenicznymi zbiornikami wód stojących są wyrobiska potorfowe (głównie w dolinie Kostrzynia) oraz zbiorniki przeciwpowodziowe.

### **3.3 Obszary chronione, rezerwaty**

Na obszarze Gminy Domanice utworzono obszary i obiekty prawnie chronione:

#### **Obszary chronionego krajobrazu**

Zostały powołane na mocy Uchwały Wojewódzkiej Rady Narodowej w Siedlcach Nr XVII/99/86 z dnia 28.10.1986 r. Utworzono wówczas 7 obszarów, z których dwa – Łukowski Obszar Chronionego Krajobrazu i Siedlecko-Węgrowski Obszar Chronionego Krajobrazu – znajdują się częściowo w granicach gminy Domanice.

**Łukowski Obszar Chronionego Krajobrazu** położony jest między Łukowem, a Stoczkiem Łukowskim, obecnie w granicach województwa mazowieckiego i lubelskiego zajmując powierzchnię 22.890 ha. W granice obszaru wchodzi fragmenty 5 gmin: Łukowa, Stoczka Łukowskiego, Wodyń, Wiśniewa i Domanic oraz miast Łukowa i Stoczka Łukowskiego. W granicach Gminy Domanice Łukowski Obszar Chronionego Krajobrazu zajmuje 1505 ha, co stanowi 6,6% powierzchni obszaru i 32% ogólnej powierzchni gminy. Najważniejszy fragment Łukowskiego Obszaru Chronionego Krajobrazu zajmuje duży kompleks leśny Kryńszczak, w granicach którego znajdują się dwa bardzo cenne rezerwaty przyrody, które chronią m.in. naturalne stanowiska jodły. Rezerwat Topór położony jest w pobliżu południowej granicy gminy, natomiast rezerwat Jata jest jednym z nielicznych na Nizinie Mazowieckiej rezerwatów ściśłym. Zarówno w rezerwatach, jak i w całym kompleksie leśnym, występuje wiele gatunków rzadkich zwierząt i roślin. Teren ten jest jedną z ważniejszych ostoj faunistycznych w Polsce.

**Siedlecko-Węgrowski Obszar Chronionego Krajobrazu** położony jest w środkowej części byłego województwa siedleckiego obejmując dolinę środkowego Liwca, fragmenty dolin Kostrzynia, Muchawki, Czerwonki, Myrchy i Sosenki oraz obszary przyległe. Zajmuje on powierzchnię 35.840 ha, z czego na obszarze gminy Domanice znajduje się zaledwie 96 ha, co stanowi 2% powierzchni gminy. Obejmuje on północną część gminy – fragment kompleksu leśnego.

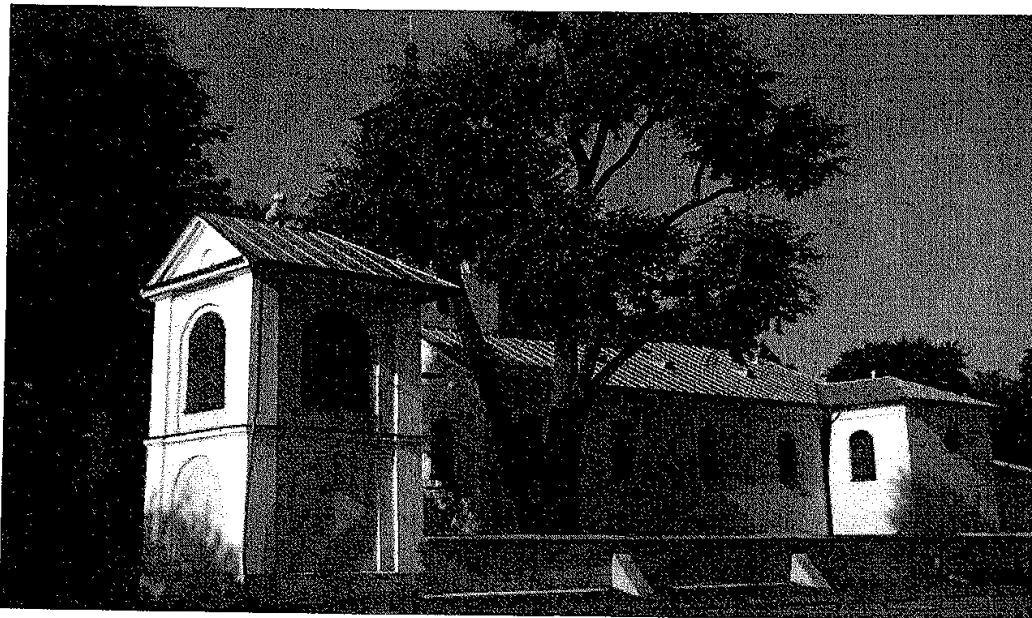


### **Pomniki przyrody**

Jedyny pomnik przyrody znajdujący się na terenie gminy Domanice jest głazowiskiem składającym się z 30 głazów (granit różowy) położonych w okolicy miejscowości Olszyc Szlachecki. Głazy mają obwody od 100 – 150 cm i wysokości 0,8-0,9 m. Głazy te objęto ochroną w 1978 roku (nr w rejestrze pomników – 198).

### **3.4 Obiekty zabytkowe**

Na terenie Gminy Domanice znajduje się zabytkowy kościół, plebania, rzymsko – katolicki cmentarz parafialny założony w 1848 roku (najstarszy zachowany nagrobek pochodzi z 1860 roku), cmentarz przykościelny założony w II połowie XVIII w. (najstarszy zachowany nagrobek z 1852 roku) oraz zabytkowy krzyż przy Urzędzie Gminy. Na cmentarzu parafialnym są zbiorowe mogiły z czasów I i II wojny światowej. Ponadto wymienić tu można kapliczki przydrożne w miejscowościach gminnych oraz drewniane budynki mieszkalne często przedwojenne.



Kościół p.w. Nawiedzenia Najświętszej Maryi Panny w Domanicach – widok od strony północnej.



**Kościół p.w. Nawiedzenia Najświętszej Maryi Panny w Domanicach – widok od strony wschodniej.**

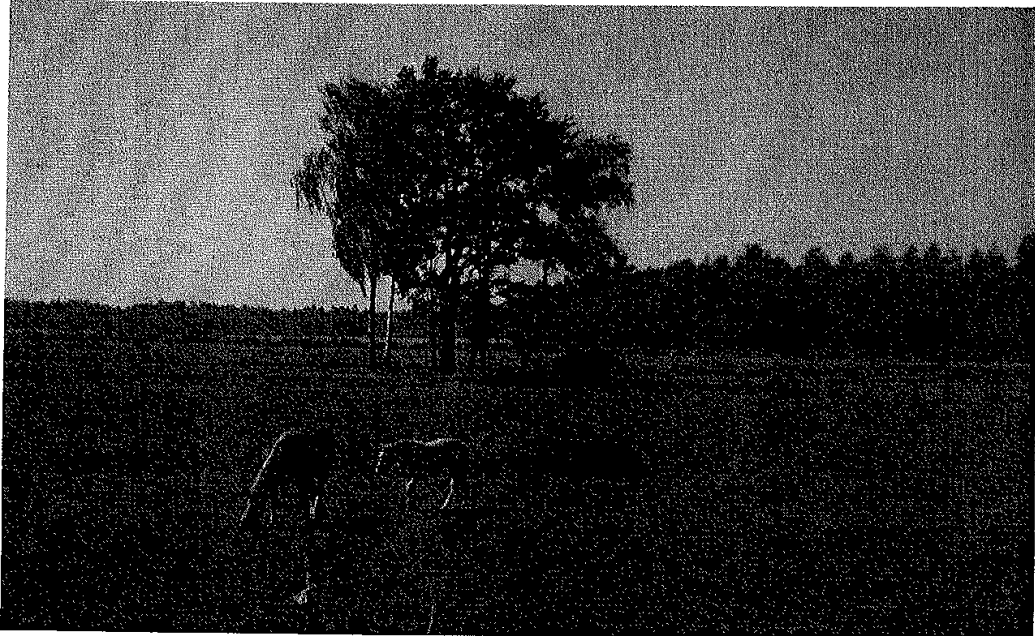


**Pomnik z 1928 roku ufundowany przez Gminę Domanice w 10 rocznicę Niepodległości Polski Bohaterom poległym za wiarę i Ojczyznę**

### 3.5 Rolnictwo i gospodarka

#### Rolnictwo

Gmina Domanice ma charakter typowo rolniczy, ponad  $\frac{3}{4}$  jej powierzchni zajmują użytki rolne 3542 ha, co stanowi 75,4% powierzchni ogólnej gminy. Lasy i grunty leśne zajmują powierzchnię 829 ha, co stanowi 17,6% powierzchni całkowitej gminy. Ponad połowę powierzchni gminy zajmują grunty orne - 51,1%.



Łąki na terenie Gminy Domanice

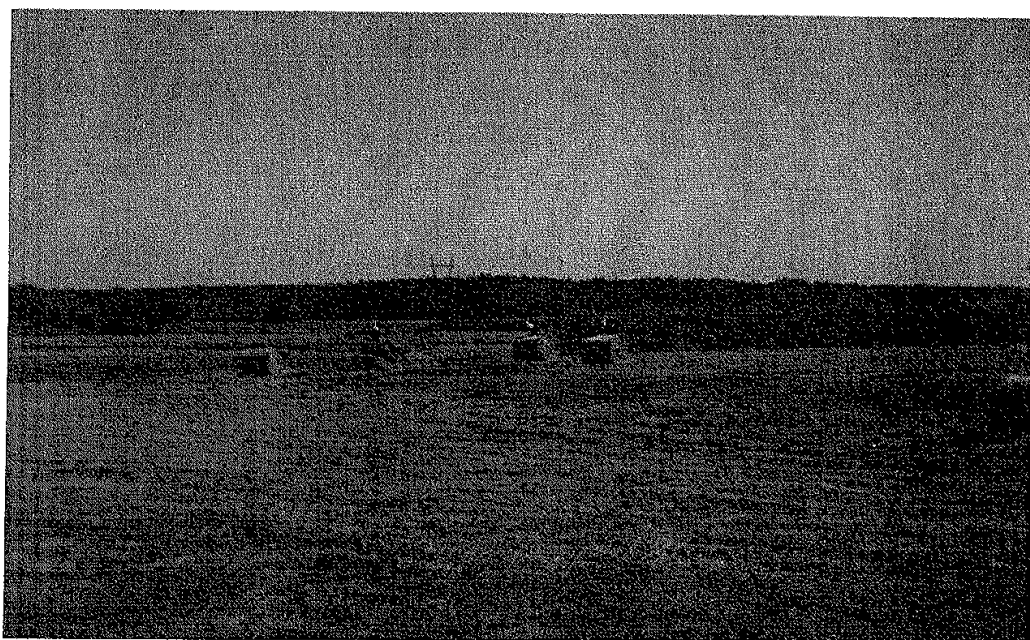
W gminie przeważają gleby pseudobielicowe, w większości powstałe na piaskach całkowitych. Gleby te charakteryzują się odczynem kwaśnym i niską przyswajalnością składników pokarmowych dla roślin.

Gleby gminy Domanice znajdują się głównie w kompleksach żytnych dobrym i słabym, zaś użytki zielone występują przeważnie w kompleksie średnim.

**Tabela**  
**Struktura użytkowania gruntów w gminie Domanice**  
**wg. stanu na dzień 1 stycznia 2015r.**

| Rodzaj użytkowania               | Powierzchnia w ha | % powierzchni |
|----------------------------------|-------------------|---------------|
| <b>Powierzchnia ogólna gminy</b> | <b>4697</b>       | <b>100</b>    |
| Użytki rolne w tym:              | 3713              | 79,05         |
| Grunty orne                      | 2391              | 50,90         |
| Sady                             | 7                 | 0,15          |
| Łąki                             | 948               | 20,18         |
| Pastwiska                        | 197               | 4,19          |
| Lasy i grunty leśne              | 800               | 17,03         |
| Pozostałe grunty i nieużytki     | 184               | 3,92          |

*Źródło danych: Starostwo Powiatowe w Siedlcach*



**Pola uprawne na terenie Gminy Domanice**

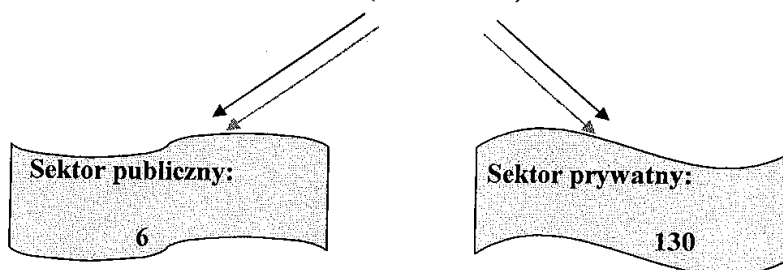
### **Gospodarka**

Na terenie Gminy Domanice znajduje się ogółem 137 podmiotów gospodarki narodowej (bez osób fizycznych prowadzących wyłącznie gospodarstwa rolne) zarejestrowanych w rejestrze REGON.

## Diagram

### Podmioty gospodarki narodowej w Gminie Domanice

(30.04.2015r.)



*Źródło: opracowanie własne*

Wśród państwowych i samorządowych jednostek prawa budżetowego znajdują się: Urząd Gminy Domanice, Gminny Ośrodek Pomocy Społecznej, Gminna Biblioteka Publiczna, Szkoła Podstawowa w Domanicach – Kolonii, Szkoła Podstawowa w Olszycu Szlacheckim, Gimnazjum w Domanicach – Kolonii.

W sektorze prywatnym na terenie gminy działalność prowadzą:

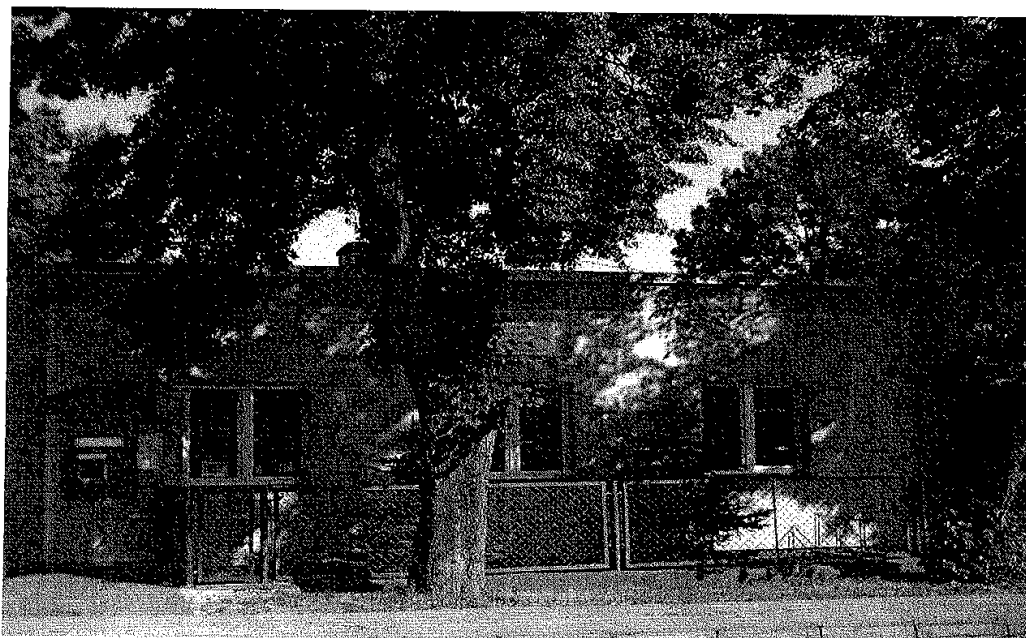
- osoby fizyczne prowadzące działalność gospodarczą – 127,
- stowarzyszenia i organizacje społeczne – 3 (Wspólnota Nadbużańska, OSP)

Wśród podmiotów gospodarczych zarejestrowanych w ewidencji działalności gospodarczej najczęściej spotyka się następujące branże: sklepy spożywcze i przemysłowo-spożywcze, usługi remontowo-budowlane, usługi transportowe, handel obwoźny, działalność usługową związaną z leśnictwem, mechanikę samochodową, usługi fryzjerskie. Indywidualnie można wymienić 2 piekarnie, królikarnię, kaczkarnię, kilka warsztatów samochodowych, stację benzynową, rozlewnię dwutlenku węgla.

Na terenie gminy prowadzą działalność i są płatnikami podatku od nieruchomości następujące podmioty gospodarcze:

- PPUP „Poczta Polska”,
- Okręgowa Spółdzielnia Mleczarska,
- Międzygminny Bank Spółdzielczy w Zbuczynie filia Domanice,
- T-Mobile S.A.,
- PGE Dystrybucja S.A.,
- Nadleśnictwo Łuków,

- PSE – Operator Spółka Akcyjna,
- Parafia Rzymskokatolicka,
- GASTRO – SERVICE Rafalscy,
- Nadleśnictwo Siedlce,
- Centrum Medyczno – Diagnostyczne Spółka z o. o.,
- Orange Polska S.A.,
- P.W. ALSA S.C. A. Lesiewicz L. Lesiewicz,
- TP Invest Sp. z o. o.,
- Agencja Nieruchomości Rolnych



*Międzygminny Bank Spółdzielczy w Zbuczynie filia w Domanicach*

## **4. DIAGNOZA SYTUACJI SPOŁECZNEJ**

### **4.1 Diagnoza na podstawie danych statystycznych**

#### **Demografia**

W Gminie Domanice mieszkało według stanu na 31.12.2014 r. roku ogółem 2675 osób, w tym 1315 kobiet i 1360 mężczyzn. Udział ludności gminy w ogólnej liczbie ludności powiatu siedleckiego wynosi 3,27% (dane GUS za 2014r.).

**Tabela**  
**Ludność gminy Domanice w latach 2010 – 2014 (31 grudnia)**

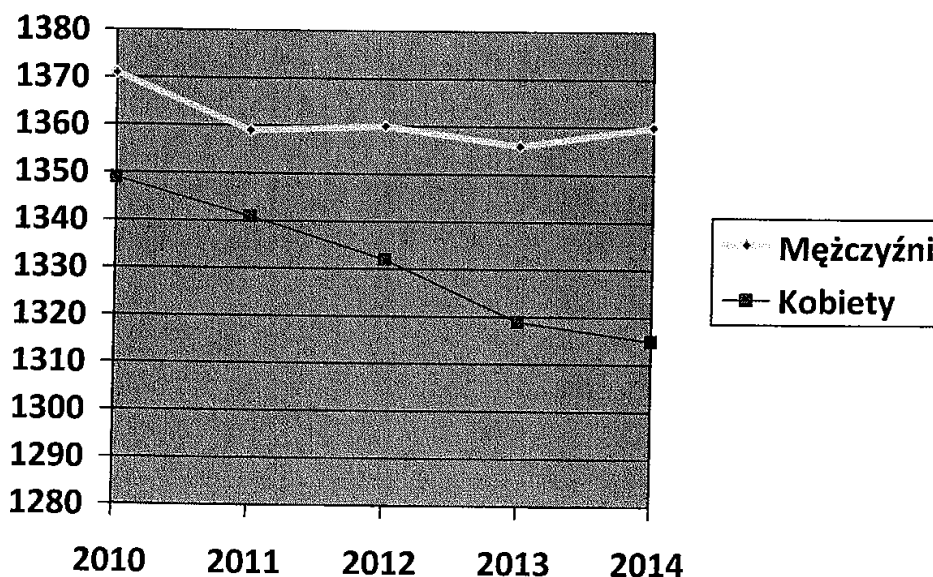
| Lata            | 2010 | 2011 | 2012 | 2013 | 2014 |
|-----------------|------|------|------|------|------|
| Liczba ludności | 2720 | 2700 | 2692 | 2675 | 2675 |
| Liczba mężczyzn | 1371 | 1359 | 1360 | 1356 | 1360 |
| Liczba kobiet   | 1349 | 1341 | 1332 | 1319 | 1315 |

*Źródło danych: Statystyki własne Urzędu Gminy Domanice*

Gęstość zaludnienia na obszarze gminy wynosi 57 osób/km<sup>2</sup>. Dla porównania gęstość zaludnienia w powiecie siedleckim wynosiła w 2013 r. 51 osób/km<sup>2</sup>.

Szczegóły dotyczące struktury ludności przedstawia poniższa tabela. Liczba mieszkańców na obszarze gminy Domanice od roku 2010 waha się okresowo, ale generalnie ma tendencję malejącą.

**Tabela**  
**Struktura ludności w latach 2010-2014 z podziałem na płeć**

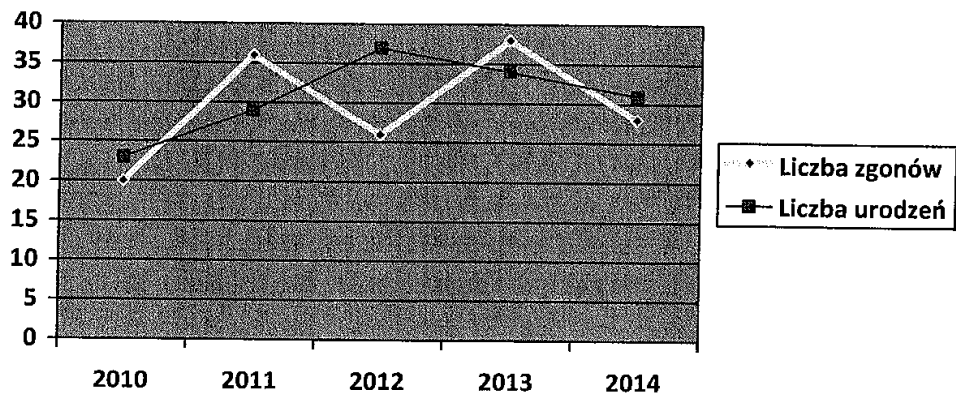


*Źródło: Statystyki własne Urzędu Gminy Domanice*

W Gminie Domanice, jak pokazuje poniższy wykres, przyrost naturalny jest w chwili obecnej ujemny. Sytuacja ta zmienia się na przestrzeni lat. Najbardziej korzystne dla gminy był rok 2010, 2012 i 2014. W latach tych liczba urodzeń przewyższała liczbę zgonów.

**Tabela**

**Zestawienie urodzeń i zgonów w latach 2010-2014**



Źródło: Statystyki własne Urzędu Gminy Domanice

**Tabela**

**Liczba mieszkańców poszczególnych miejscowości Gminy Domanice  
wg. stanu na dzień 31 grudnia 2014r.**

| MIJSCOWOŚĆ<br>(sołectwo) | LICZBA<br>MIESZKANCÓW |
|--------------------------|-----------------------|
| Czachy                   | 202                   |
| Domanice                 | 306                   |
| Domanice- Kolonie        | 297                   |
| Emilianówka              | 97                    |
| Kopcie                   | 313                   |
| Olszyc Folwark           | 125                   |
| Olszyc Szlachecki        | 329                   |
| Olszyc Włościański       | 207                   |
| Pieńki                   | 44                    |
| Podzdrój                 | 56                    |
| Przywory Duże            | 473                   |

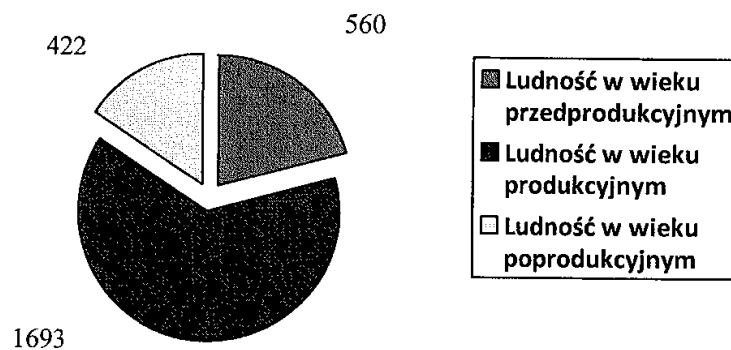


|               |              |
|---------------|--------------|
| Przywory Małe | 74           |
| Śmiary Kol.   | 83           |
| Zażelazna     | 69           |
| <b>RAZEM</b>  | <b>2 675</b> |

### Zdolność do pracy

Ludność Gminy Domanice w wieku produkcyjnym i przedprodukcyjnym w roku 2014 stanowiła ponad 84% ogółu mieszkańców gminy (w tym: w wieku produkcyjnym było 63%, przedprodukcyjnym 21%), natomiast w wieku poprodukcyjnym 17%. Wielkości te są bardzo istotne z punktu widzenia możliwości tworzenia miejscowych rynków pracy.

Struktura wieku ludności wg. stanu na dzień 31 grudnia 2014r.



### Wykształcenie

Analizując poziom wykształcenia ludności gminy (wg. danych spisu powszechnego ludności z 2002 r.) należy stwierdzić, iż wśród mieszkańców w wieku 13 lat i więcej (2217 osób) najwięcej posiadało wykształcenie podstawowe (1014 osób). Kolejne grupy stanowiły osoby z wykształceniem zasadniczym zawodowym (605 osób) i średnim (344 osób). Osoby z wykształceniem wyższym stanowiły jedynie 2,1 %.

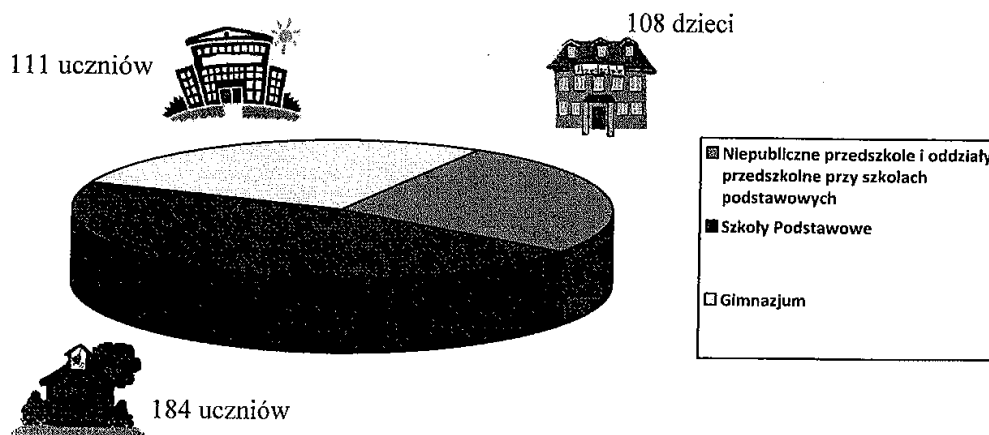
Poziom wykształcenia lokalnej społeczności jest ważną przesłanką w procesie oceny umiejętności radzenia sobie poszczególnych osób przede wszystkim na rynku pracy. Im bowiem dana osoba jest lepiej wykształcona, tym łatwiej potrafi się przystosować do zmiennej rzeczywistości na rynku pracy.

**Ludność powyżej 13 roku życia wg. poziomu wykształcenia  
(dane ze spisu powszechnego z 2002r.)**

| Wykształcenie       | % ogółu mieszkańców |
|---------------------|---------------------|
| Wyzsze              | 2                   |
| Policealne          | 1                   |
| Srednie             | 16                  |
| Zasadnicze zawodowe | 27                  |
| Podstawowe          | 40                  |

Na terenie gminy Domanice znajdują się 4 placówki oświatowe, w tym 2 szkoły podstawowe, gimnazjum i prywatne przedszkole. Do placówek tych na terenie gminy w 2014r. uczęszczało 403 uczniów i dzieci.

**Placówki oświatowe na terenie gminy Domanice w liczbach w 2014r.**



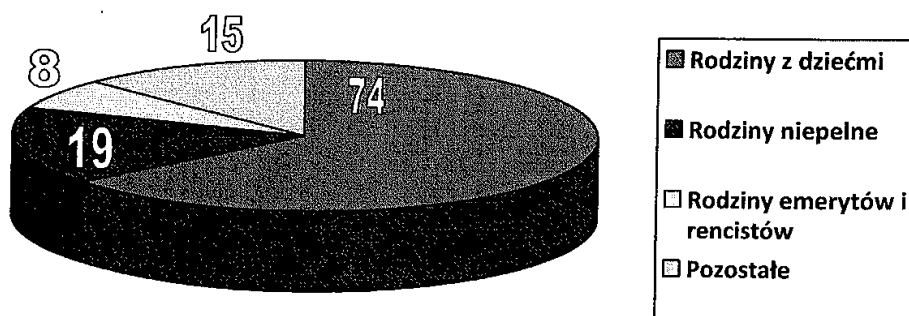
**Warunki mieszkaniowe**

Warunki mieszkaniowe mieszkańców gminy można określić jako dobre. Większość zamieszkuje w domach jednorodzinnych. Na terenie gminy znajduje się 920 domostw. Według danych pochodzących ze spisu powszechnego 2002 r. – 98 % mieszkań stanowi własność osób fizycznych. Cztery rodziny mieszka w należących do gminy mieszkaniach socjalnych.

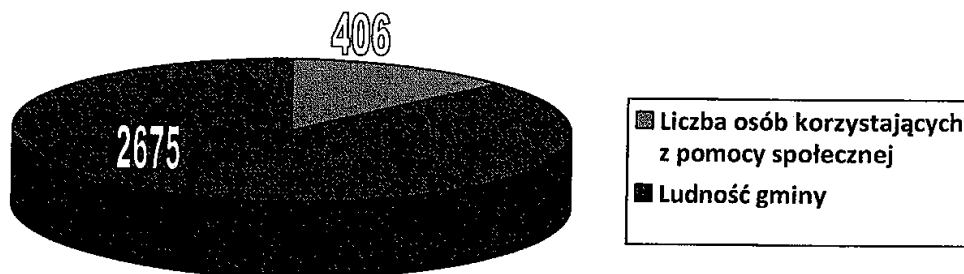
### Pomoc społeczna

Spośród 2675 mieszkańców gminy z pomocy społecznej skorzystało 406 osoby z 116 rodzin (dane GOPS wg. stanu na dzień 31 grudnia 2014 r.). Udzielaniem świadczeń w zakresie pomocy społecznej zajmuje się Gminny Ośrodek Pomocy Społecznej w Domanicach. W 2014 r. w budżecie Gminy Domanice na pomoc społeczną w zakresie zadań własnych i zleconych przewidziane zostały środki finansowe w wysokości 1.739.684,11 zł.

Typy rodzin objętych pomocą społeczną w 2014r.



Liczba osób korzystających z pomocy społecznej a ludność gminy w 2014r.



Ustawa o pomocy społecznej zawiera zamkniętą listę powodów, dla których każdy mieszkaniec ma prawo skorzystać z systemu pomocy społecznej. Podstawową przesłankę przyznawania pomocy jest spełnienie kryterium dochodowego, informującego o istotnym braku środków do życia, zarówno w przypadku osoby samotnie gospodarującej, jak i całej rodziny.

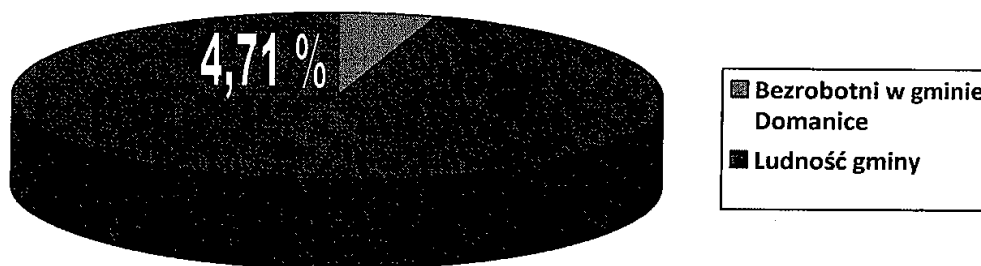
W 2014 GOPS w Domanicach udzielał wsparcia osobom i rodzinom z następujących przyczyn:

- ubóstwo – 262 osoby w 80 rodzinach,
- bezrobocie – 132 osoby w 42 rodzinach,
- długotrwała lub ciężka choroba – 78 osób w 31 rodzinach,
- bezradność w sprawach opiekuńczo wychowawczych i prowadzenia gospodarstwa domowego – 125 osób w 25 rodzinach,
- potrzeba ochrony macierzyństwa – 122 osób w 22 rodzinach,
- niepełnosprawność – 111 osoby w 35 rodzinach,
- alkoholizm – 15 osób w 3 rodzinach,
- zdarzenia losowe – 2 osoby w 1 rodzinie.

### **Bezrobocie**

Bezrobotnych w Gminie Domanice (dane PUP w Siedlcach według stanu na dzień 31 grudnia 2014r.) było 126 osób, w tym długotrwale bezrobotnych było 66, a bezrobotnych z prawem do zasiłku 19. Niżej został przedstawiony w formie graficznej procentowy udział bezrobotnych w ogólnej liczbie mieszkańców Gminy Domanice.

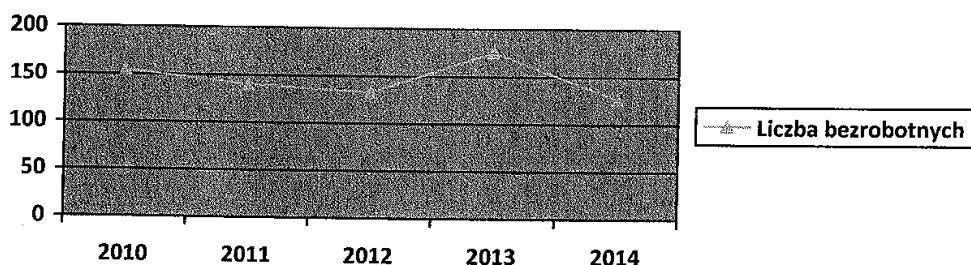
### **Bezrobocie w Gminie Domanice w 2014r.**



Stopa bezrobocia w Gminie w 2014r. wynosiła 4,71 %. Dla porównania stopa bezrobocia w powiecie siedleckim była znacznie wyższa i wynosiła 10,3 %.

Szczegóły dotyczące liczby bezrobotnych w Gminie Domanice przedstawia poniższy wykres. Liczba zarejestrowanych na obszarze gminy Domanice od roku 2010 waha się okresowo, ale generalnie ma tendencję malejącą.

### Bezrobocie w Gminie Domanice w latach 2010-2014 na przykładzie miesiąca XII



### Uzależnienia

Na terenie Gminy Domanice jest około 70 osób z problemem alkoholowym. Część z nich zaprzestała picia alkoholu i zachowują trzeźwość niosąc pomoc innym w grupie samopomocowej AA. Osoby nadużywające alkoholu jak i ich rodziny mogą korzystać z pomocy grup samopomocowych AA w Domanicach, w Skórcu i Siedlcach oraz grup AL-Anon dla osób współuzależnionych w Siedlcach i w Skórcu. Dane o uzależnieniach pochodzą z wywiadów środowiskowych przeprowadzanych w związku z wnioskami o przyznanie świadczeń z pomocy społecznej oraz prowadzonej pracy socjalnej w środowisku lokalnym przez 3 pracowników socjalnych Gminnego Ośrodka Pomocy Społecznej w Domanicach.

Problem nadużywania alkoholu w Gminie Domanice jest zauważalny przez mieszkańców. Osoby pijące nadmiernie przesiadują pod sklepami mimo represji ze strony Policji. Do Gminnej Komisji Rozwiązywania Problemów Alkoholowych w Domanicach w okresie ostatnich 4 lat wpłynęły 2 wnioski o skierowanie osoby na przymusowe leczenie odwykowe.

Gminna Komisja Rozwiązywania Problemów Alkoholowych w ramach działań profilaktycznych finansuje realizowane przez szkoły programy profilaktyczne dla młodzieży i rodziców, imprezy prewencyjne jak pikniki, rajdy, zawody sportowe i konkursy plastyczne oraz z wiedzy o chorobie alkoholowej. Ze środków Komisji zakupiono sprzęt sportowy do świetlic wiejskich w celu zagospodarowania czasu wolnego dzieci szkolnych i młodzieży, a tym samym promowania zdrowego stylu życia bez alkoholu i używek. Dzieci z rodzin z problemem alkoholowym są kierowane na bezpłatne kolonie profilaktyczne.

W rodzinach z problemem alkoholowym na wniosek pracowników socjalnych przy współpracy nauczycieli są kierowane wnioski do sądu rodzinnego o przyznanie kuratora lub asystenta rodziny w celu wzmocnienia i poprawy funkcji rodzicielskich. W okresie ostatnich

kilku lat nadzorem kuratora zostały objęte 4 rodziny, w których występował problem nadużywania alkoholu przez rodziców. W wyniku prowadzonej pracy socjalnej z rodzinami nie było przypadków odebrania dzieci w celu umieszczenia w rodzinie zastępczej.

### **Niepełnosprawność**

Zgodnie z definicją Światowej Organizacji Zdrowia (WHO) osoba niepełnosprawna to taka osoba, u której stwierdza się istotne uszkodzenia i obniżenie sprawności funkcjonowania organizmu, które powodują uniemożliwienie, utrudnienie lub ograniczenie sprawnego funkcjonowania w społeczeństwie, biorąc pod uwagę takie czynniki jak płeć, wiek i czynniki zewnętrzne. Diagnoza tej grupy jest trudna do określenia z uwagi na brak pełnych danych o dysfunkcjach. Nie wszystkie osoby niepełnosprawne korzystają z pomocy naszego Ośrodka. Emeryci i renciści głównie pobierają dodatki pielęgnacyjne razem z rentą lub emeryturą. Często jest tak, że osoby i rodziny dotknięte problemem niepełnosprawności nie mogą w pełni korzystać z dobrodziejstw życia społecznego z powodu barier architektonicznych i społecznych.

Na terenie Gminy Domanice problemami osób niepełnosprawnych zajmują się Gminny Ośrodek Pomocy Społecznej w Domanicach, Samodzielny Publiczny Zakład Opieki Zdrowotnej w Domanicach - Kolonii oraz Powiatowe Centrum Pomocy Rodzinie w Siedlcach oraz Warsztat Terapii Zajęciowej w Skórcu.

Osoby niepełnosprawne w stopniu znacznym i samotne, wymagające całodobowej opieki są kierowane do domów pomocy społecznej lub są organizowane usługi opiekuńcze. Natomiast osoby niepełnosprawne w rodzinach są objęte pomocą członka rodziny, który może ubiegać się o specjalny zasiłek opiekuńczy, świadczenie pielęgnacyjne lub zasiłek dla opiekuna w ramach zadań zleconych z Gminnego Ośrodka Pomocy Społecznej w Domanicach.

Czworo niepełnosprawnych dzieci realizuje obowiązek szkolny w Specjalnym Ośrodku Szkolno-Wychowawczym w Siedlcach i w Stoku Lackim. Na terenie gminy funkcjonuje Niepubliczne Przedszkole z oddziałem integracyjnym, gminne placówki oświatowe także tworzą oddziały integracyjne w razie zaistnienia takiej potrzeby.

**Tabela**  
**Niepełnosprawności na koniec 2014 roku**

| Świadczenia i usługi finansowane z powodu niepełnosprawności | Liczba osób objętych wsparciem |
|--|--------------------------------|
| Ilość osób umieszczonych w domach pomocy społecznej          | 4                              |
| Ilość osób uczestniczących w warsztatach terapii zajęciowej  | 6                              |
| Ilość osób objętych usługami opiekuńczymi                    | 0                              |
| Ilość osób uprawnionych do świadczenia pielęgnacyjnego       | 8                              |
| Ilość osób uprawnionych do specjalnego zasiłku opiekuńczego  | 2                              |
| Ilość osób uprawnionych do zasiłku dla opiekuna              | 12                             |
| Ilość osób uprawnionych do zasiłku pielęgnacyjnego           | 76                             |

Warsztaty Terapii Zajęciowej w Skórcu prowadzone przez Caritas Diecezji Siedleckiej, są placówką, stwarzającą osobom niepełnosprawnym i niezdolnym do podjęcia pracy możliwość rehabilitacji społecznej i zawodowej w zakresie pozyskania lub przywracania umiejętności niezbędnych do podjęcia zatrudnienia. Realizacja celu odbywa się przy zastosowaniu technik terapii zajęciowej zmierzających do rozwijania:

- ✓ umiejętności wykonywania czynności życia codziennego oraz zaradności osobistej,
- ✓ psychofizycznej sprawności oraz podstawowych i specjalistycznych umiejętności zawodowych umożliwiających uczestnictwo w szkoleniu zawodowym albo podjęcia pracy.

Warsztat Terapii Zajęciowej realizuje zadania w zakresie rehabilitacji społecznej i zawodowej, zmierzające do ogólnego rozwoju i poprawy sprawności niezbędnych do prowadzenia przez osobę niepełnosprawną niezależnego, samodzielnego i aktywnego życia – na miarę jej indywidualnych możliwości i potrzeb.

Powiatowe Centrum Pomocy Rodzinie w Siedlcach zgodnie z ustawą o pomocy społecznej realizuje programy wspierające osoby niepełnosprawne w formie:

- ✓ pomoc finansowa ze środków PFRON na poprawę warunków życia, współfinansowanie turnusów rehabilitacyjnych i przedmiotów ortopedycznych, środków pomocniczych oraz pomoce techniczne ułatwiające funkcjonowanie osoby niepełnosprawnej
- ✓ pomoc w integracji ze środowiskiem osób mających trudności w przystosowaniu się do życia po opuszczeniu ośrodków zamkniętych,

- ✓ prowadzenie i rozwój infrastruktury domów pomocy społecznej o zasięgu ponadgminnym oraz umieszczanie w nich osób niepełnosprawnych wymagających całodobowej opieki oraz ośrodków wsparcia dla osób z zaburzeniami psychicznymi.

Gminny Ośrodek Pomocy Społecznej w Domanicach na rzecz osób niepełnosprawnych realizuje zadania:

- ✓ organizowanie usług opiekuńczych,
- ✓ kierowanie do domów pomocy społecznej i współfinansowanie kosztów pobytu,
- ✓ przyznawanie i wypłacanie zasiłków pielęgnacyjnych, świadczeń pielęgnacyjnych, specjalnych zasiłków opiekuńczych, zasiłków dla opiekunów,
- ✓ przyznawanie pomocy finansowej na potrzeby bytowe według rozeznaczonych potrzeb osób niepełnosprawnych.

### **Opieka zdrowotna**

Mieszkańcy Gminy Domanice korzystają z podstawowej opieki zdrowotnej w Niepublicznym Zakładzie Opieki Zdrowotnej „CENTRUM”, świadczonej w budynku zlikwidowanego SP ZOZ w Domanicach - Kolonii oraz innych zakładach opieki zdrowotnej mieszczących się w Siedlcach:

- ✓ przy ul. Ks. J. Niedziałka 14 - gdzie nasi mieszkańcy mogą uzyskać pomoc nocną, oraz
- ✓ przy ul. Gen. Kleeberga 2 - gdzie można wykonać badania w Medycznym Laboratorium Diagnostycznym,

a także Przychodni Opieki Zdrowotnej w Skórcu.

Osoby uzależnione kierowane są do Poradni Leczenia Uzależnień i Zdrowia Psychicznego oraz do Punktu Metadonowego mieszczącego się przy ul. Czerwonego Krzyża 41 w Siedlcach. Na terenie gminy mieszkańcy mają dostęp do lekarza rodzinnego (mającego jednocześnie specjalizację chirurgiczno – ortopedyczną), pediatry, kardiologa, stomatologa, położnej i pielęgniarek. W niepublicznym zakładzie opieki zdrowotnej można wykonać badanie EKG, oddać materiał do badań analitycznych, uzyskać skierowanie do lekarzy specjalistów w Siedlcach, Łukowie, Warszawie, Konstancinie Jeziorna, Otwocku i innych. Prowadzone są również badania profilaktyczne np. badanie słuchu, wzroku, badania ginekologiczne czy prostaty. W Przychodni działa punkt szczepień, który obejmuje dzieci ale również i pozostałych pacjentów (szczepienie przeciw grypie, od żółtaczki wszczepiennej). Opieką medyczną objęte są również dzieci w szkołach położonych na terenie gminy.

W Siedlcach znajdują się dwa szpitale przyjmujący pacjentów z terenu Gminy, a w miejscowości Oleśnica gm. Wodynie mieści się Zakład opiekuńczo-leczniczy, w którym przebywają nasi mieszkańcy wymagający całodobowej opieki.



W miejscowości Domanice-Kolonia mieści się Apteka, czynna od poniedziałku do piątku, gdzie można zakupić leki wydawane na receptę a także szeroki wachlarz różnych produktów farmaceutycznych.

### **Przestępczość**

Z informacji Komendy Miejskiej Policji w Siedlcach o stanie bezpieczeństwa i porządku publicznego na terenie Posterunku Policji w Skórcu obejmującego swoim działaniem Gminę Domanice wynika, iż w 2014r. na terenie gminy nie doszło do żadnego wypadku drogowego. Dla porównania w gminach sąsiadujących z Gminą Domanice zagrożenie wypadkami drogowymi jest znacznie wyższy, obrazuje to poniższa tabela:

| Obszar gminy    | Ilość wypadków drogowych |          | Liczba osób zabitych |          | Liczba osób rannych |          |
|-----------------|--------------------------|----------|----------------------|----------|---------------------|----------|
|                 | 2013                     | 2014     | 2013                 | 2014     | 2013                | 2014     |
| Skórzec         | 0                        | 8        | 0                    | 2        | 0                   | 14       |
| Wodynie         | 2                        | 1        | 0                    | 1        | 13                  | 0        |
| Wiśniew         | 6                        | 7        | 1                    | 1        | 11                  | 9        |
| <b>Domanice</b> | <b>0</b>                 | <b>0</b> | <b>0</b>             | <b>0</b> | <b>0</b>            | <b>0</b> |

Źródło: dane statystyczne KP Skórzec KMP Siedlce za rok 2014

W 2014r. na terenie Gminy Domanice ujawniono 28 użytkowników dróg znajdujących się w stanie nietrzeźwości lub pod działaniem alkoholu. W 10 przypadkach doszło do zatrzymania dokumentu prawa jazdy. W Gminie Domanice w 2014r. stwierdzono 44 przestępstwa, w tym 8 o charakterze kryminalnym. Kradzieży z włamaniem odnotowano 1, kradzieży ogólnie 4 w tym 2 kradzieże drzewa. Nie odnotowano przypadków uszkodzenia mienia. Czynów karalnych na terenie gm. Domanice w 2014r. z udziałem nieletnich nie odnotowano.

### **Wnioski wynikające z analizy danych**

Na podstawie przedstawionych wyżej danych statystycznych można stwierdzić, iż Gmina Domanice jest małą gminą zarówno pod względem powierzchni jak i liczby mieszkańców. Niepokojący jest ujemny przyrost naturalny. Gmina stanowi dobry teren dla potencjalnych inwestorów, bowiem zdecydowana większość mieszkańców to osoby w wieku produkcyjnym. Niezadowalający jest poziom wykształcenia mieszkańców gminy

i w związku z tym istnieje potrzeba podnoszenia poziomu wiedzy oraz upowszechnienie kształcenia ustawicznego i kształcenia na poziomie wyższym.

Bezrobocie w gminie jest niewielkie. Monitorowania wymaga liczba osób uzależnionych. Problem alkoholizmu jest dostrzegany przez mieszkańców gminy. Na tym polu istnieje potrzeba prowadzenia profilaktyki uzależnień oraz podnoszenia poziomu świadomości społecznej.

Stosunkowo duża grupa osób w gminie korzysta z opieki społecznej i w tym zakresie sytuacja wymaga podjęcia zdecydowanych działań prowadzących do zmniejszenia tej liczby.

Bardzo dobrze jest sytuacja mieszkaniowa mieszkańców gminy. Podkreślić należy również małą przestępczość. Zadawalający jest także poziom świadczonych usług zdrowotnych.

## **4.2 Analiza potencjału, szans i zagrożeń**

### **Potencjał gminy**

#### **Urząd Gminy Domanice**

Adres: 08 – 113 Domanice 52

Urząd Gminy zajmuje centralną pozycję wśród instytucji działających na terenie Gminy Domanice. W urzędzie jest zatrudnionych 12 osób. Przy jego pomocy Wójt gminy wykonuje zadania wynikające z przepisów prawa. Jest on miejscem, w którym mieszkańcy gminy mogą załatwić sprawy administracyjne związane z zameldowaniem, wyrobieniem dowodu osobistego, podatkami. W Urzędzie Gminy są opracowywane projekty aktów prawa miejscowego oraz projekty innych uchwał Rady Gminy Domanice. Urząd pełni funkcję centrum zarządzającego gminą jako jednostką samorządu terytorialnego, współpracuje z ośrodkiem pomocy społecznej, gminną biblioteką publiczną i szkołami z terenu gminy. Ponadto wspomaga i współorganizuje m.in. obchody rocznicy Bitwy Pod Domanicami, sprzątanie lasu.

#### **Gminny Ośrodek Pomocy Społecznej (GOPS)**

Adres: 08 – 113 – Domanice 52

Gminny Ośrodek Pomocy Społecznej w Domanicach jest jednostką organizacyjną Gminy Domanice. Realizuje zadania pomocy społecznej, własne i zlecone z zakresu administracji rządowej, wynikające z obowiązujących przepisów prawa.

Celem pomocy społecznej jest umożliwienie osobom i rodzinom przezwyciężanie trudnych sytuacji życiowych, których nie są oni w stanie pokonać, wykorzystując własne

uprawnienia, zasoby i możliwości. Pomoc społeczna polega w szczególności na przyznawaniu i wypłacaniu przewidzianych ustawą świadczeń, pracy socjalnej, prowadzeniu i rozwoju niezbędnej infrastruktury socjalnej, analizie i ocenie zjawisk rodzących zapotrzebowanie na świadczenia z pomocy społecznej, rozwijaniu nowych form pomocy społecznej i samopomocy.

Prawo do świadczeń pieniężnych z pomocy społecznej mają osoby i rodziny, których dochód nie przekracza ustawowego kryterium dochodowego. Wywiad środowiskowy wraz z niezbędną dokumentacją jest podstawą do wydania decyzji administracyjnej, w której określona zostaje forma przyznanej pomocy. W 2014 roku wydano 321 decyzji administracyjnych z zakresu pomocy społecznej. Od każdej decyzji administracyjnej przysługuje odwołanie do Samorządowego Kolegium Odwoławczego w Siedlcach za pośrednictwem Wójta Gminy Domanice. W 2014 roku wpłynęło 1 odwołania od decyzji GOPS z zakresu pomocy społecznej (SKO utrzymało w mocy zaskarżoną decyzję).

W 2014 roku powody przyznawania pomocy były różne, najczęściej były to:

| <i>Lp.</i> | <i>Powód trudnej sytuacji życiowej</i>   | <i>Liczba rodzin</i> | <i>Liczba osób w rodzinach</i> |
|------------|--|----------------------|--------------------------------|
| 1          | Ubóstwo  | 80                   | 262                            |
| 2          | Bezrobocie   | 42                   | 132                            |
| 3          | Niepełnosprawność  | 35                   | 111                            |
| 4          | Długotrwała lub ciężka choroba   | 31                   | 78                             |
| 5          | Bezradność w sprawach opiekuńczo – wychowawczych i prowadzeniu gospodarstwa domowego | 25                   | 125                            |

Z pomocy tutejszego Ośrodka w 2014 roku skorzystało 406 osób pochodzących z 116 rodzin.

Gminny Ośrodek pomocy Społecznej w Domanicach realizuje także:

- 1) świadczenia rodzinne,
- 2) świadczenia opiekuńcze,
- 3) fundusz alimentacyjny,
- 4) stypendia i zasiłki szkolne,
- 5) dodatki mieszkaniowe,
- 6) dodatki energetyczne,
- 7) kartę dużej rodziny.

Ośrodek prowadzi także postępowania wobec dłużników alimentacyjnych, oraz zapewnia obsługę Zespołu Interdyscyplinarnego działającego przy Gminie Domanice.

Gminny Ośrodek Pomocy Społecznej w Domanicach w 2014 roku uczestniczył w wielu programach i projektach, a mianowicie:

W ramach uczestnictwa w projekcie realizowanym przez Centrum Rozwoju Zasobów Ludzkich (CRZL) pt. „Tworzenie i rozwijanie standardów usług pomocy i integracji społecznej”, nieodpłatnie została nam przekazana infrastruktura sprzętowa obejmująca 3 zestawy komputerowe o wartości 9.568,17 zł, które zostały zainstalowane na stanowisku pracy Głównego Księgowego oraz dwóch stanowiskach pracy Pracowników socjalnych.

Od stycznia 2014 roku GOPS w Domanicach kontynuował realizację projektu systemowego **„Szansa na lepszą przyszłość”** współfinansowanego ze środków Europejskiego Funduszu Społecznego w ramach Programu Operacyjnego Kapitał Ludzki Priorytet VII, Działanie 7.1, Poddziałanie 7.1.1 Rozwój i upowszechnianie aktywnej integracji przez Ośrodki Pomocy Społecznej. Do projektu zakwalifikowano osoby bezrobotne i nieaktywne zawodowo. Udział w Projekcie miał na celu aktywizację zawodową i podniesienie kwalifikacji zawodowych uczestników projektu w ramach kursów zawodowych, zgodnie z zaleceniami doradcy zawodowego.

Gminny Ośrodek Pomocy Społecznej w Domanicach został wyróżniony nagrodą **„Zawsze pomocni 2014”** za wdrażanie nowego modelu działań opartych na aktywnej integracji. Dyplom i statuetkę z rąk Członka Zarządu Województwa Mazowieckiego Elżbiety Lanc odebrała Kierownik GOPS w Domanicach Pani Marlena Paczek. Otrzymane wyróżnienie oznacza, że Gminny Ośrodek Pomocy Społecznej w Domanicach rozwija się w dobrym kierunku, inwestując w kadre i stale poszerzając ofertę pomocową. Wyróżnienie to jest miłą niespodzianką, zwłaszcza, że Gmina Domanice, jest jedną z najmniejszych gmin powiatu siedleckiego.

Stan zatrudnienia na dzień wynosi: 7 osób zatrudnionych łącznie na 5,75 etatu.

### **Gimnazjum w Domanicach – Kolonii**

Adres: 08 – 113 Domanice, Domanice-Kolonia 18A

Gimnazjum w Domanicach – Kolonii zatrudnia 13 nauczycieli, jedną osobę w administracji oraz 6 osób w obsłudze szkoły (4,5 etatu). Do gimnazjum uczęszcza 111 uczniów.

Poza działalnością oświatową gimnazjum zajmuje się:

- 1. Edukacją z zakresu bezpieczeństwa prowadząc** pogadanki, apele, spotkania z Policją, zebrania z rodzicami, konkursy szkolne i zewnętrzne z bezpieczeństwa w ruchu drogowym, zajęcia z udzielania pierwszej pomocy.

2. **Edukacją z zakresu profilaktyki i uzależnień mającą na celu uświadomienie młodym ludziom niebezpieczeństwa, jakie niesie za sobą używanie środków odurzających, nikotyny i alkoholu. Działania w tej dziedzinie obejmują:** zajęcia profilaktyczne i prozdrowotne, wycieczki, zawody sportowe, marsz antynałogowy, cykl działań promujących zdrowe żywienie, wyjazdy na prelekcje do Szpitala Wojewódzkiego w Siedlcach, spotkania z terapeutą „Powrót z U”, współpracę z rodzicami, GOPS Domanice, Ośrodkiem Zdrowia w Domanicach Kolonii.
3. **Edukacją ekologiczną i ochronę środowiska, mającą na celu uczenie i wpajanie zasad odpowiedzialności za naturalne środowisko, w ramach, której m.in.:** gimnazjum współpracuje z Nadleśnictwem Siedlce i Nadleśnictwem Łuków, promuje działania ekologiczne (lekcje wychowawcze, gazetki o tematyce ekologicznej, konkursy, dekoracje szkoły z wykorzystaniem surowców wtórnych).
4. **Edukacją charytatywną w ramach, której kształtuje postawy młodych ludzi, buduje odpowiednią hierarchię wartości, wrażliwość na biedę, postrzeganie bogactwa, jako rzeczy dobrej, która może być jeszcze lepsza, jeśli zostanie wykorzystana w szczytnym celu - dzielenia się z potrzebującym. Dlatego szkoła kładzie ogromny nacisk na wypracowanie takich postaw poprzez:** prowadzenie wolontariatu, udział w akcjach Caritas, współpracę z Parafią Domanice, pomocą materialną uczniom z rodzin patologicznych, ubogich i dotkniętych problemem alkoholowym, zbiórką nakrętek plastikowych dla chorych dzieci.
5. **Edukacją kulturalną, której celem jest zwiększenie roli kultury w procesie edukacyjnym i przygotowanie uczniów do aktywnego uczestnictwa w życiu kulturalnym, tworzenie warunków do rozwijania aktywności twórczej, ujawnianie talentów, kształtowanie wartości moralnych i obywatelskich młodego człowieka, pielęgnowanie dziedzictwa kulturowego, jako ważnego czynnika wychowawczego, stworzenie alternatywy dla braku pomysłów na właściwe zagospodarowanie czasu wolnego od zajęć. W szkole organizuje się:** zajęcia kulturalno-literackie, młodzież uczestniczy w Międzynarodowych Warsztatach Teatralnych, wycieczkach, „podchody” (w dniach wolnych od nauki) przedstawienia muzyczne dla młodzieży gimnazjalnej spoza terenu naszej gminy (Wodynie, Wiśniew, Kotuń), imprezy środowiskowe, akademie rocznicowe, Festiwal Piosenki Rosyjskiej. Sukcesy uczniów eksponowane są na stronie internetowej szkoły. Podmiotami wspierającymi naszą działalność są: DPT „Reymontówka”, GOK Wiśniew, GOK Wodynie SCDiDN Siedlce, MOK Siedlce, SGL „Witraz”, CKiS Siedlce, PG Kotuń, Ośrodek Zdrowia Domanice, Parafia Domanice.

6. **Edukacją sportową mającą na celu poprawę sprawności fizycznej, umysłowej, redukującą agresję i podnoszącą zdolność koncentracji poprzez organizowanie:** pozalekcyjnych zajęć sportowych dla chętnych uczniów, wyjazdów na turnieje w ferie zimowe w ramach turnieju dzikich drużyn „Sokolik”, wyjazdów na lodowisko, współpracy ze Szkolnym Związkiem Sportowym, Powiatowym Zrzeszeniem Ludowych Zespołów Sportowych, Towarzystwem Krzewienia Kultury Fizycznej, Biurem Coca Cola – Cup.

W gimnazjum jest stworzona **izba regionalna**. Młodzież bierze udział w uroczystościach z okazji świąt państwowych i lokalnych. Sprawuje także opiekę nad grobami poległych żołnierzy znajdującymi się na cmentarzu parafialnym w Domanicach. Gimnazjum współpracuje z pozostałymi szkołami z terenu gminy, Urzędem Gminy, Ochotniczą Strażą Pożarną.

#### **Szkoła Podstawowa im. 11 Listopada w Domanicach – Kolonii**

Adres: 08 – 113 Domanice, Domanice – Kolonia 18

Szkoła Podstawowa w Domanicach – Kolonii zatrudnia 14 nauczycieli, 1 osobę w administracji i 3 osoby w obsłudze – 2,5 etatu. W szkole tworzone są oddziały klas I-VI oraz oddział przedszkolny, w budynku mieści się sześć sal lekcyjnych, sala komputerowa, zastępuje sala gimnastyczna, sala oddziału przedszkolnego, biblioteka, pomieszczenia administracyjne. Sale są dobrze wyposażone w pomoce dydaktyczne, nowoczesne pomoce multimedialne do prowadzenia zajęć. Oprócz realizacji standardowej oferty edukacyjnej ustalonej przez MEN szkoła zapewnia szeroką ofertę innych ciekawych form zajęć lekcyjnych i pozalekcyjnych. Z racji bardzo dobrego zaplecza sportowego umieszczonego przy szkole, szkoła kładzie duży nacisk na rozwijanie sprawności fizycznej dzieci. Zajęcia sportowe organizowane przez nauczycieli wychowania fizycznego umożliwiają atrakcyjny sposób spędzania czasu wolnego. Uczniowie często wyjeżdżają na zawody sportowe, promują szkołę i gminę. Odnoszą ogromne sukcesy i osiągnięcia sportowe na szczeblu powiatowym, regionalnym i wojewódzkim. Dla najmłodszych urządzony jest plac zabaw w ogrodzie szkolnym. Nauczyciele organizują uczniom dużo wyjazdów na basen, lodowisko do pobliskiego miasta Siedlce. Każda klasa uczestniczy przynajmniej dwa razy w roku w wycieczce jednodniowej krajoznawczej.

Placówka ma ustalone stałe tradycje, które obchodzone są zarówno wewnątrz szkoły jak i w środowisku. Do wewnętrznych tradycji szkoły należą: andrzejki, wigilia szkolna, choinka, Dzień Babci i Dziadka, obchody pierwszego Dnia Wiosny, Dzień Ziemi, Dzień

Matki i Ojca, Dzień Dziecka, w których oprócz uczniów biorą udział rodzice, dziadkowie, oraz mieszkańcy gminy. Szkoła z racji swojego imienia corocznie organizuje gminne obchody Święta Odzyskania Niepodległości. Na uroczystość zaprasza wówczas mieszkańców gminy oraz uczniów i nauczycieli Szkoły Podstawowej w Olszycu Szlacheckim i Gimnazjum w Domanicach - Kolonii. Opiekuje się miejscami pamięci narodowej na terenie Gminy Domanice. Uczniowie sprawują stałą troskę nad grobami poległych żołnierzy na cmentarzu parafialnym. Szkoła została wyróżniona Złotym Medalem Opiekuna Miejsc Pamięci Narodowej.

Tradycją szkoły jest udział w gminnych obchodach rocznicy „Bitwy pod Domanicami”. Szkoła zapewnia opiekę uczniom ze słabo sytuowanych rodzin. We współpracy z GOPS typuje dzieci na kolonie oraz prowadzi wywiady na temat rodzin z problemami alkoholowymi bądź innymi patologiami. W ramach akcji zdrowego odżywiania uczestniczy w programach „Owoce i warzywa dla uczniów” oraz „ Mleko z klasą”. Organizuje uczniom cykl zajęć poświęconych profilaktyce uzależnień, a w konkursach wiedzy i konkursach plastycznych uczniowie wykazują swoje umiejętności. Szkoła podejmuje działania na rzecz opieki i bezpieczeństwa uczniów. Funkcjonuje świetlica szkolna, która zapewnia uczniom dojeżdżającym i potrzebującym opiekę oraz ciekawe zajęcia.

Szkoła przystępuje do różnych projektów unijnych. Dzięki realizacji projektu „Podnoszenie i zmiana kwalifikacji zawodowych mieszkańców wsi w obszarach gmin wiejskich” finansowanych przez ARiMR została stworzona m. in. pracownia komputerowa. Szkoła uczestniczyła w projektach „Szkoła Równych Szans”, „ Kompetencje kluczowe drogą twórczego rozwoju”, dzięki którym uczniowie mieli umożliwione dodatkowe zajęcia, podczas których zdobywali wiedzę i umiejętności. Każdego roku realizuje programy profilaktyczne na temat uzależnień. Szkoła własnymi siłami wydała dwie broszury – „Ziemia Domanicka, historia i teraźniejszość” oraz „Historia i rozwój szkoły”.

**Szkoła Podstawowa w Olszycu Szlacheckim im. I Pułku Piechoty im. Legionów Józefa Piłsudskiego.**

Adres: 08 – 113 Domanice, Olszyc Szlachecki 25

W Szkole Podstawowej w Olszycu Szlacheckim zatrudnionych jest 13 nauczycieli, 1 osoba w administracji i 4 osoby w obsłudze szkoły. Do szkoły uczęszcza 75 uczniów, i do klasy zerowej 20 dzieci.

W szkole odtworzona jest chata wiejska z licznymi eksponatami. Uczniowie szkoły wraz z opiekunami nagrali film pt: „Moja babcia piecze chleb”. W szkole znajduje się album ze zdjęciami przyrody, kapliczek, zabytków. Szkoła współpracuje z poradnią psychologiczną. Uczniowie kultywują tradycje patriotyczne m. in. organizując obchody Bitwy pod Domanicami. Szkoła została wyróżniona Złotym Medalem Ochrony Miejsc Pamięci Narodowej. Szkoła realizowała również w drodze konkursu projekt „Szkoła Równych Szans”, dzięki któremu uczniowie mieli umożliwione dodatkowe zdobycie wiedzy i udział w wycieczkach: Sandomierz – Kielce, Płock – Gniezno – Biskupin – Poznań, Góry Stołowe – Kudowa Zdrój, Szczawnica – Nidzica – spływ Dunajcem – Trzy Korony.

Realizowano także programy:

1. „Żyjemy w zgodzie ze środowiskiem” i 2. „Wieści przyjaciół z lasu” finansowane przez Wojewódzki Fundusz Ochrony Środowiska i Gospodarki Wodnej w Warszawie, dzięki którym szkoła wzbogaciła bazę dydaktyczną o sprzęt audiowizualny i multimedialny a dzieci wyjeżdżały na wycieczki edukacyjne w zakresie wiedzy ekologicznej.
3. Projekt „Matematyka wokół nas – Po co ja się tego uczę?” finansowany przez Fundację mBanku w Warszawie, dzięki któremu uczniowie poszerzyli wiedzę i umiejętności matematyczne na zajęciach warsztatowych, spędzili dzień w Centrum Nauki Kopernik, a szkoła wzbogaciła się o pomoce dydaktyczne do matematyki.

Uczniowie naszej szkoły brali udział w konkursach pozaszkolnych, olimpiadach sportowych i wielokrotnie zdobywali wysokie miejsca na podium:

1. Turniej Wiedzy BRD,
2. Ogólnopolski Młodzieżowy Turniej Turystyczno – Krajoznawczy PTTK,
3. Turniej Wiedzy Pozarniczej,
4. Konkurs gazetek szkolnych organizowany przez Tygodnik Siedlecki,
5. Parafiada.

Organizowane są uroczystości takie jak: wigilia szkolna z degustacją potraw regionalnych, choinka szkolna z animatorem muzyki, Dzień Babci i Dziadka, Dzień Matki i Dzień Dziecka – Festyn Rodzinny, w których biorą udział uczniowie i ich rodziny, ale także inni mieszkańcy pobliskich miejscowości. Szkoła współpracuje z Urzędem Gminy, Kołem Łowieckim „Orzeł”, Grupą Literacką „Witraz”, Komendą Miejską Policji w Siedlcach, Posterunkiem Policji w Skórcu, PKPS w Siedlcach, GOPS w Domanicach, Parafią Domanice, PTTK w Siedlcach, OSP w Olszycu Szlacheckim oraz pozostałymi szkołami z terenu gminy.



### Niepubliczne Przedszkole „Biedroneczka” w Domanicach

Adres: 08 – 113 Domanice 36

Z dniem 1 września 2011 roku, zostało uruchomione w Domanicach Niepubliczne Przedszkole "Biedroneczka". Placówkę oferuje kształcenie i fachową opiekę na wysokim poziomie dla dzieci w wieku od 2,5 roku życia dziecka.

W placówce zatrudnionych jest 9 nauczycieli, pomoc nauczyciela oraz 2 pracowników obsługi. Dodatkowo, w ramach realizacji projektów unijnych, w przedszkolu zatrudniane są dodatkowe osoby, m.in. logopeda, psycholog oraz osoby prowadzące zajęcia taneczne.

Profesjonalna kadra przedszkola dąży do tego, by wszystkie dzieci czuły się bezpiecznie i chętnie uczestniczyły w zajęciach. Duże znaczenie ma przeciwdziałanie społecznemu wykluczeniu dzieci niepełnosprawnych dlatego Statut placówki zawiera zapisy dotyczące integracyjnego charakteru Przedszkola Biedroneczka.

W przedszkolu Biedroneczka jest miejsce dla wszystkich dzieci w wieku przedszkolnym, w tym również dla dzieci z orzeczoną niepełnosprawnością i potrzebie kształcenia specjalnego. Przedszkole zapewnia dzieciom realizację zaleceń zawartych w orzeczeniu o potrzebie kształcenia specjalnego, realizację programu przedszkolnego dostosowanego do indywidualnych potrzeb edukacyjnych i możliwości psychofizycznych z wykorzystaniem odpowiednich form i metod pracy dydaktycznej. Dzieciom z orzeczeniem o potrzebie kształcenia specjalnego placówka zapewnia bezpłatny pobyt w Przedszkolu (5 godzin zajęć dziennie) w tym:

- ✓ Terapię logopedyczną,
- ✓ Terapię pedagogiczną,
- ✓ Integrację sensoryczną,
- ✓ Terapię z psem (dogoterapia),
- ✓ Korektywę,
- ✓ Terapię psychologiczną,
- ✓ Język angielski,
- ✓ Zajęcia muzyczno-taneczne,
- ✓ Trening umiejętności społecznych oraz integrację ze środowiskiem rówieśniczym.

W Niepublicznym Przedszkolu „Biedroneczka" jest realizowana Podstawa Programowa Wychowania Przedszkolnego zgodnie z rozporządzeniem Ministra Edukacji Narodowej, której głównymi celami wychowania przedszkolnego są:

- ✓ wspomaganie dzieci w rozwijaniu uzdolnień oraz kształtowania czynności intelektualnych potrzebnych im w codziennych sytuacjach i w dalszej edukacji;

- ✓ budowanie systemu wartości, w tym wychowywanie dzieci tak, żeby lepiej orientowały się, co jest dobre, a co złe;
- ✓ kształtowanie u dzieci odporności emocjonalnej koniecznej do racjonalnego radzenia sobie w nowych i trudnych sytuacjach a także do łagodnego znoszenia stresu i porażek;
- ✓ rozwijanie umiejętności społecznych dzieci, które są niezbędne w poprawnych relacjach z dziećmi i dorosłymi;
- ✓ stwarzanie warunków sprzyjających wspólnej i zgodnej zabawie oraz nauce dzieci o zróżnicowanych możliwościach fizycznych i intelektualnych;
- ✓ troska o zdrowie dzieci i ich sprawność fizyczną; zachęcanie do uczestnictwa w zabawach i grach sportowych;
- ✓ kształtowanie u dzieci poczucia przynależności społecznej (do rodziny, grupy rówieśniczej i wspólnoty narodowej) oraz postawy patriotycznej.

Przedszkole funkcjonuje w godzinach od 6.30 do 16.30 w oparciu o ramowy rozkład dnia uwzględniający zasady ochrony zdrowia i higieny pracy. W tym czasie odbywają się zajęcia planowane i inspirowane przez nauczycieli oraz podejmowane z inicjatywy dzieci. W trosce o prawidłowy rozwój psychoruchowy oraz przebieg wychowania i kształcenia dzieci w wieku przedszkolnym stosowane są następujące proporcje zagospodarowania czasu przebywania dzieci w przedszkolu w rozliczeniu tygodniowym (zgodnie z Podstawa Programową):

- 1/5 czasu - zabawy swobodne dzieci przy niewielkim udziale nauczyciela,
- 1/5 czasu - dzieci spędzają w ogrodzie przedszkolnym (organizowane są gry i zabawy ruchowe),
- 1/5 czasu - zajęcia dydaktyczne wg wybranego Programu Wychowania Przedszkolnego,
- 2/5 czasu - zagospodarowane przez nauczyciela a dotyczące czynności opiekuńczych, samoobsługowych, organizacyjnych.

| <b>ZAJĘCIA DODATKOWE</b> |
|--------------------------|
| język angielski          |
| religia                  |
| rytmika                  |
| taniec ZUMBA             |
| zajęcia plastyczne       |
| zajęcia przyrodnicze     |
| zajęcia logopedyczne     |

Dla dzieci ze specjalnymi wskazaniami oraz orzeczeniem o potrzebie kształcenia specjalnego Przedszkole organizuje:

1. Integracja sensoryczna,
2. Dogoterapia,
3. Zajęcia z psychologiem,
4. Zajęcia z pedagogiem,
5. Korektywa.

Przedszkole na bieżąco podejmuje współpracę z rodzicami oraz zapewnia bogaty program imprez i uroczystości:

- Pasowanie na przedszkolaka,
- Andrzejki,
- Mikołajki,
- Choinka w przedszkolu,
- Dzień Babci i Dziadka,
- Bal Karnawałowy,
- Festyn rodzinny,
- Dzień Dziecka,
- Wycieczki turystyczno – krajoznawcze.

Przedszkole współpracuje z Poradnią Psychologiczno-Pedagogiczną w Stoku Lackim. Rodzice i dzieci mogą również korzystać z pomocy psychologa, pedagoga i logopedy na terenie przedszkola. Przedszkole umacnia więzi kulturowe i społeczne poprzez współpracę z instytucjami lokalnymi i ościennymi, tj.: Urzędem Gminy Domanice, Szkołą Podstawową w Domanicach, Parafią Nawiedzenia NMP (Jasełka, Koncert Kolęd), Przedszkolami Miejskim w Siedlcach (wspólne konkursy, imprezy), Biblioteką Pedagogiczną w Siedlcach (spotkania z książką dla dzieci, spotkania z pisarzami literatury dziecięcej).

#### **Gminna Biblioteka Publiczna**

Adres: 08 – 113 Domanice 36 A

W bibliotece zatrudnione są 3 osoby łącznie na 1,5 etatu. W 2014 roku w bibliotece zarejestrowano 539 czytelników oraz wypożyczono 8 477 książek. Zaprenumerowane czasopisma udostępniano na miejscu /73/ oraz na zewnątrz /1179/. Z Internetu korzystało 16 osób.

Księgozbiór biblioteki jest na bieżąco wprowadzany do bazy komputerowej. Poza obsługą czytelników, w lokalu biblioteki na pierwszym piętrze organizowane były spotkania dla mieszkańców gminy w ramach działalności kulturalnej. W maju odbył się Gminny Konkurs Recytatorski im. K. Makuszyńskiego, w wyniku którego Komisja wyłoniła zwycięzców do etapu powiatowego. Również w maju, w Dniu Bibliotekarza artyści z teatru „Duet” wystawili dla dzieci spektakl.

W październiku uczniowie ze szkół podstawowych z terenu gminy Domanice wzięli udział w długo oczekiwanym spotkaniu z pisarzem – Grzegorzem Kasdepke, w którego dorobku literackim jest dużo interesujących książek. W listopadzie biblioteka zaprosiła dorosłych mieszkańców gminy na warsztaty z wizażystką nt. kreowania wizerunku zawodowego. Kolejne zorganizowane spotkania dla uczniów szkół podstawowych i gimnazjum to ciekawy wykład młodego naukowca o wędrówkach zwierząt. W grudniu, w prezencie mikołajkowym dla dzieci, Teatr „Maska” wystawił spektakl „Skradzione mądrości” w sali Urzędu Gminy.

W minionym roku biblioteka nie organizowała wyjazdów do teatru, ponieważ zabrakło zainteresowania ze strony mieszkańców.

Należy podkreślić, że w/w działalność kulturalna była organizowana w stopniu ograniczonym, ponieważ jedna osoba jako bibliotekarz nie była w stanie zrealizować wszystkich zaplanowanych przedsięwzięć.

### **Ochotnicza Straż Pożarna (OSP)**

Adres: strażnice w Olszycu Szlacheckim i Przyworach Dużych

OSP zajmuje się przede wszystkim akcjami ratowniczymi podczas pożarów. Ponadto zajmuje się poszukiwaniem osób zaginionych, usuwaniem złamanych drzew, odśnieżaniem terenu gminy, reprezentuje gminę na zewnątrz podczas zawodów strażackich i uroczystości państwowych. OSP współpracuje z Państwową Strażą Pożarną i szkołami.

### **Szanse i zagrożenia postrzegane przez mieszkańców**

Bardzo użyteczną metodą przy określaniu priorytetów rozwojowych jest coraz powszechniej stosowana w pracach nad strategią analiza SWOT. Nazwa SWOT pochodzi od angielskich słów: Strengths (mocne strony), weaknesses (słabe strony), Opportunities (szanse w otoczeniu), Threats (zagrożenia w otoczeniu). Analiza SWOT jest efektywną metodą identyfikacji słabych i silnych stron organizacji oraz badania szans i zagrożeń, jakie

stoją przed organizacją. Analizę tę można z powodzeniem zastosować do dowolnego przedsięwzięcia, włącznie z programowaniem strategicznym.

Wnikliwe opracowanie SWOT jest istotnym etapem procesu planowania strategicznego. Przy właściwym opracowaniu stanowi punkt wyjściowy dla określenia celów strategicznych oraz projektów socjalnych.

Analiza SWOT została wypracowana przez uczestników warsztatów w trakcie dyskusji i wymiany opinii. Przedstawione poniżej czynniki obejmują:

- **sily** – wewnętrzne uwarunkowania o pozytywnym wpływie na sytuację społeczną,
- **słabości** – wewnętrzne uwarunkowania o negatywnym wpływie na sytuację społeczną,
- **szanse** – zewnętrzne uwarunkowania o pozytywnym wpływie na realizację celów,
- **zagrożenia** – zewnętrzne uwarunkowania o negatywnym wpływie na realizację celów.

Wyniki prac obrazują prezentowane poniżej tabele.

**Tabela**  
**Uwarunkowania wewnętrzne – mocne i słabe strony**

| Mocne strony  | Słabe strony   |
|---|--|
| <ul style="list-style-type: none"> <li>• młodzież szkolna chętnie angażuje się w środowisku,</li> <li>• mamy mieszkańców chcących przekazać tradycje regionalne,</li> <li>• wykształcona młodzież,</li> <li>• działa 2 OSP- proponując aktywne spędzenie czasu,</li> <li>• mamy budynki, które można byłoby wykorzystać w programie,</li> <li>• atrakcyjne tereny do zajęć rekreacyjno- sportowych,</li> <li>• dobre wyposażenie szkół w sprzęt komputerowy (możliwość organizowania kursów),</li> <li>• grupa społeczników,</li> <li>• coraz lepsza infrastruktura,</li> <li>• powstało Przedszkole, Orlik,</li> <li>• wyremontowano WDK Olszyc Szlachecki i Przywory Duże.</li> </ul> | <ul style="list-style-type: none"> <li>• niewystarczająca propozycja atrakcyjnego spędzania czasu wolnego dla mieszkańców gminy,</li> <li>• brak porozumienia pomiędzy ludźmi,</li> <li>• brak kultury w utrzymaniu czystości środowiska,</li> <li>• niewystarczające inicjatywy społeczne,</li> <li>• brak integracji między pokoleniami,</li> <li>• brak nowych miejsc pracy,</li> <li>• brak aktywności własnej osób korzystających z pomocy społecznej,</li> <li>• wydatkowanie środków na pomoc społeczną w sposób konsumpcyjny.</li> </ul> |

## Tabela

### Uwarunkowania zewnętrzne – szanse i zagrożenia

| Mocne strony  | Słabe strony  |
|---|---|
| <ul style="list-style-type: none"> <li>• czyste środowisko, piękne lasy, (brak zakładów przemysłowych),</li> <li>• społeczeństwo zgodne, bezkonfliktowe,</li> <li>• fachowcy (szczególnie branży budowlanej),</li> <li>• otwarcie na innych,</li> <li>• aktywni „z bodźca”,</li> <li>• duże osiągnięcia w sporcie.</li> </ul> | <ul style="list-style-type: none"> <li>• brak zakładów pracy (wyższe zarobki),</li> <li>• brak pracy dla absolwentów wyższych uczelni,</li> <li>• migracja ludzi młodych,</li> <li>• ograniczenia komunikacyjne,</li> <li>• atrakcyjniej jest w mieście,</li> <li>• niewystarczające środki finansowe na zadania z zakresu polityki społecznej i edukację,</li> <li>• występowanie zjawiska przejmowania negatywnych wzorów i dziedziczenia biedy.</li> </ul> |

W opinii uczestników warsztatów mieszkańcy Gminy Domanice słabo angażują się w sprawy i życie gminy. Ludność nastawiona jest na krytykę działań społecznych. Niewiele osób uczestniczy w sesjach Rady Gminy i w wyborach sołtysa. Integracja w Gminie Domanice występuje jedynie wokół Szkół, Przedszkola i Ochotniczej Straży Pożarnej. Mieszkańcy umieją się jednak zjednoczyć wokół problemu oraz w sytuacjach kryzysowych.

#### 4.3 Postrzeganie gminy przez mieszkańców

##### **JEST W MOJEJ GMINIE, ALE NIE CHCE ŻEBY BYŁO:**

- „chuligaństwo”,
- alkoholizm,
- niezaradność życiowa,
- szara strefa,
- ujemne saldo migracji,
- brak perspektyw awansu zawodowego dla wykształconej młodzieży,
- wandalizm,
- bezrobocie,
- niedostateczny poziom świadomości ekologicznej,
- praca na czarno.

### **JEST W MOJEJ GMINIE I CHCE, ŻEBY BYŁO:**

- bezpieczeństwo,
- czyste środowisko (z wyjątkiem zaśmiecania gminy),
- szkoły, przedszkole,
- sale gdzie można organizować imprezy okolicznościowe,
- biblioteka,
- apteka,
- bank,
- poczta,
- dom kultury,
- miejsce spotkań na powietrzu,
- przedsiębiorcy,
- jest baza lokalowa, ale można ją lepiej wykorzystać,
- dbanie o tradycje,
- dostęp do Internetu (komputeryzacja),
- pomoc zdrowotna,
- sport.

### **NIE MA W MOJEJ GMINIE I NIE CHCĘ, ŻEBY BYŁO:**

- narkomania,
- rozboje,
- napady,
- działalność mafijna,
- bezdomność,
- sieroctwo zupełne.

### **NIE MA W MOJEJ GMINIE, ALE CHCĘ ŻEBY BYŁO:**

- place zabaw ogólnodostępne,
- imprezy promujące gminę np. festyny, pikniki,
- oferty kultury wyższej,
- kawiarnia/ pizzeria,
- fundacje,
- zakłady produkcyjne,
- koła zainteresowań,
- większe zaangażowanie i zainteresowanie sprawami gminy,
- świetlica wsparcia dziennego,
- ogólny dostęp do Internetu w budynku UG,
- inwestorzy,
- promocja.

#### **4.4 Typologia problemów społecznych**

Poniżej przedstawiono najważniejsze w opinii uczestników warsztatów problemy społeczne i ich przyczyny.

**Tabela**  
**Problemy społeczne w Gminie Domanice**

| Lp. | Nazwanie problemu społecznego   | Przyczyny problemu społecznego   |
|-----|---|--|
| 1.  | Problemy finansowe  | <ul style="list-style-type: none"> <li>- mała gmina pod względem powierzchni i liczby mieszkańców</li> <li>- skromny budżet gminy, niskie dotacje i subwencje</li> <li>- grunty rolne V i VI klasy zwolnione z podatku rolnego</li> <li>- brak przemysłu</li> <li>- ubogie społeczeństwo</li> <li>- brak miejsc pracy</li> <li>- za mała inicjatywa społeczna</li> </ul> |
| 2.  | „Mężczyźni w delegacji”. Praca poza terenem gminy- kobiety pozostawione same z obowiązkami. | <ul style="list-style-type: none"> <li>- brak zakładów przemysłowych</li> <li>- niskie zarobki na terenie gminy</li> <li>- brak miejsc pracy</li> <li>- zła komunikacja</li> </ul>   |
| 3.  | Samotność starszych osób  | <ul style="list-style-type: none"> <li>- stan zdrowia</li> <li>- los</li> <li>- brak zorganizowanej formy pomocy</li> <li>- niskie renty</li> <li>- brak otwarcia</li> <li>- rodzina (dzieci) wyjechała</li> <li>- brak środków transportu</li> </ul>  |
| 4.  | Alkoholizm  | <ul style="list-style-type: none"> <li>- bieda</li> <li>- nielegalne źródła alkoholu</li> <li>- tolerancja środowiska</li> <li>- nieefektywne procedury leczenia odwykowego</li> <li>- zły wzorzec spędzania czasu</li> <li>- kłopoty i wzorce rodzinne</li> <li>- tradycja picia</li> </ul>   |
| 5.  | Bezrobocie  | <ul style="list-style-type: none"> <li>- brak miejsca pracy</li> </ul>   |



|    |  |   |
|----|--|---|
|    |  | <ul style="list-style-type: none"> <li>- brak inicjatywy podjęcia własnej działalności gospodarczej</li> <li>- grupa stale bezrobotna</li> </ul>  |
| 6. | Brak porozumienia społecznego (izolacja, „zamknięcie w czterech ścianach”)                             | <ul style="list-style-type: none"> <li>- Internet</li> <li>- telefon, TV</li> <li>- brak liderów</li> <li>- zajęcie się swoimi sprawami</li> <li>- nawał obowiązków</li> <li>- biurokracja</li> </ul>   |
| 7. | Ograniczenie dostępu do kultury (teatr, kino muzeum, koncert)  | <ul style="list-style-type: none"> <li>- ograniczenia finansowe</li> <li>- dalekie położenie ośrodków kulturalnych</li> <li>- transport</li> <li>- brak osoby, która to zorganizuje</li> </ul>  |
| 8. | Małe zaangażowanie społeczności lokalnej (mało osób przychodzi na sesje, zebrania, na wybory sołtysów) | <ul style="list-style-type: none"> <li>- małe naświetlenie potrzeb</li> <li>- małe zaangażowanie mieszkańców w zdobyciu funduszy</li> <li>- lenistwo</li> <li>- brak czasu</li> <li>- ignorancja</li> <li>- brak wiary, że coś może się zmienić</li> <li>- brak świadomości</li> <li>- niechęć do prac społecznych</li> <li>- mało pozytywnych przykładów</li> <li>- nie ma lidera</li> <li>- niechęć brania odpowiedzialności</li> </ul> |

#### 4.5 Analiza potrzeb mieszkańców

Uczestnicy warsztatów przeanalizowali również potrzeby mieszkańców. Wyniki tej analizy przedstawia poniższa tabela.

**Tabela**

| <b>Grupa</b>      | <b>Potrzeby</b>  | <b>Możliwe źródła pozyskania funduszy na ten cel</b>   | <b>Stopień zaspokojenia</b>  |
|-------------------|--|--|--|
| Dzieci i Młodzież | <ul style="list-style-type: none"> <li>- organizowanie czasu wolnego po lekcjach,</li> <li>- dostępność kawiarenki internetowej,</li> <li>- większy dostęp do ofert kulturalnych,</li> <li>- profilaktyka uzależnień.</li> </ul> | <ul style="list-style-type: none"> <li>- Szkoła,</li> <li>- Urząd Gminy,</li> <li>- GOPS,</li> <li>- GBP.</li> </ul>                                       | <ul style="list-style-type: none"> <li>- W szkołach funkcjonują świetlice,</li> <li>- Zapewniono plac sportowo- rekreacyjny (ORLIK),</li> <li>- utworzono siłownię w Przyworach Dużych i Olszycu Szlacheckim,</li> <li>- Podjęto działania w celu utworzenia Świetlicy Wsparcia Dziennego.</li> </ul>  |
| Osoby pracujące   | <ul style="list-style-type: none"> <li>- dostęp do ofert kulturalnych,</li> <li>wycieczki, kluby sportowe, siłownia, -</li> <li>dostęp do specjalistów: psycholog, pedagog.</li> </ul>   | <ul style="list-style-type: none"> <li>- Urząd Gminy,</li> <li>- GBP,</li> <li>-GOPS,</li> <li>- prywatni organizatorzy.</li> </ul>                        | <ul style="list-style-type: none"> <li>- w miarę możliwości lokalowych i kadrowych GBP organizuje spotkania ze znanymi ludźmi,</li> <li>- szkoły organizują wycieczki, w tym finansowane przez GKRPA,</li> <li>- w miarę potrzeby specjaliści mogą być zatrudniani ze środków GKRPA (dla osób z problemem alkoholowym),</li> <li>- GOPS organizuje choinki świąteczne z prezentami dla dzieci i ich rodziców.</li> </ul> |
| Seniorzy          | <ul style="list-style-type: none"> <li>- potrzeba zorganizowania się,</li> <li>- stowarzyszenia się,</li> <li>- dostęp do ofert kulturalnych,</li> </ul>   | <ul style="list-style-type: none"> <li>- GOPS,</li> <li>- Urząd Gminy,</li> <li>- lokalni Liderzy,</li> <li>- sołectwo,</li> <li>- organizacje,</li> </ul> | <ul style="list-style-type: none"> <li>- Bardzo mały (tylko kościół).</li> </ul>   |

|                       |  |   |   |
|-----------------------|--|---|---|
|                       | - edukacja prozdrowotna,<br>- potrzeba spotykania się.   | - stowarzyszenia,<br>- parafia,   |   |
| Osoby bezrobotne      | - porady prawne,<br>- informacja,<br>- pomoc w znalezieniu pracy,  | - Urząd Pracy,<br>- GOPS,<br>- Stowarzyszenia,<br>- Urząd Gminy,                                      | Częściowo- zależy od osób i ich chęci.                |
| Osoby niepełnosprawne | - organizacja czasu,<br>- terapia zajęciowa,<br>- warsztaty,<br>- kontakt z ludźmi,<br>- dostęp do kultury i sportu. | - Caritas,<br>- Urząd Gminy,<br>- Starostwo Powiatowe,<br>- Organizacje i Stowarzyszenia,<br>- PFRON. | Częściowo :<br>- kłopot z dojazdem,<br>- brak oferty. |

Podsumowując zagadnienie potrzeb społecznych w Gminie Domanice należy stwierdzić, iż do najistotniejszych potrzeb społecznych do tej pory nie zaspokojonych należy: ożywienie świetlic wiejskich, zagospodarowanie czasu dla dzieci, młodzieży oraz innych grup wiekowych.

## 5. ZAŁOŻENIA ROZWOJU GMINY

W tej części dokumentu przedstawiono najistotniejsze założenia polityki społecznej gminy na najbliższe lata. Zostały one ujęte w formie wizji, celów i kierunków działań.

### 5.1 Wizja

*Gmina Domanice będzie miejscem, w którym będzie można miło spędzić czas wolny, zgodnie z własnymi zainteresowaniami. Będzie atrakcyjna do życia i zamieszkania, będzie zaspakajała różne potrzeby mieszkańców i wspierała ich inicjatywy, w szczególności skutecznie przeciwdziałała zjawiskom negatywnie wpływającym na bezpieczeństwo socjalne mieszkańców. Nasza gmina będzie gminą, której mieszkańcy będą dumni, że są stąd.*

### 5.2 Cele

#### Problem:

Rodzina powinna zapewniać swoim członkom oparcie i pomoc. Może to uczynić tylko silna rodzina, w związku z tym wszelkie problemy opiekuńczo-wychowawcze, związane z przemocą w rodzinie, osłabiające jej funkcje powinny być diagnozowane i rozwiązywane.

Polepszeniu powinna ulec sytuacja dziecka, w szczególności należy rozszerzyć ofertę spędzania czasu wolnego.

### **Cel strategiczny 1.**

#### **Tworzenie warunków sprzyjających umacnianiu instytucji rodziny.**

##### **Cele operacyjne:**

1. Pomoc w likwidacji przyczyn dysfunkcji oraz wspieranie i usprawnianie systemu wsparcia dla rodziny, w tym przeciwdziałanie przemocy w rodzinie min. przez wsparcie psychologiczne, prawne, socjalne, asystenta rodziny.
2. Zapewnienie dzieciom i młodzieży odpowiednich warunków do życia i rozwoju zgodnie z ich potrzebami i przysługującymi im prawami.
3. Współpraca z instytucjami i organizacjami zajmującymi się opieką i pomocą rodzinie.

##### **Kierunki działań do celu operacyjnego 1:**

1. Zintensyfikowanie i rozwój form pracy socjalnej, ze szczególnym uwzględnieniem dzieci ze środowisk niewydolnych wychowawczo, polegającej na: diagnozie deficytów w zakresie pełnienia ról rodzicielskich, wydolności opiekuńczo-wychowawczej, zaniedbań względem dzieci oraz diagnozie – ocenie sytuacji dziecka w rodzinie, środowisku szkolnym, rówieśniczym.
2. Zapewnienie szerszego dostępu do specjalistycznego poradnictwa, w tym rodzinnego dla rodzin naturalnych, zastępczych, a także terapii rodzinnej.
3. Wspieranie materialne rodzin i osób samotnie wychowujących dzieci z systemu pomocy społecznej i świadczeń rodzinnych.
4. Zapewnienie rodzinom tego wymagającym wsparcia asystenta rodziny.
5. Opracowanie i realizacja „Gminnego Programu Wspierania Rodziny”.
6. Opracowanie i realizacja „Programu Przeciwdziałania Przemocy w Rodzinie oraz Ochrony Ofiar Przemocy w Rodzinie.”

##### **Kierunki działań do celu operacyjnego 2:**

1. Rozwój sieci świetlic, działających w poszczególnych miejscowościach, oferujących pomoc dzieciom z rodzin z trudnościami opiekuńczo-wychowawczymi poprzez: dożywianie, właściwą opiekę pedagogiczną, pomoc w rozwiązywaniu trudności szkolnych, możliwość konstruktywnego spędzania czasu wolnego, nabywanie przez dzieci różnych umiejętności społecznych koniecznych do samodzielnego funkcjonowania w dorosłym życiu.

2. Zapewnienie bezpłatnej lub taniej opieki nad dziećmi dla pracujących oraz podnoszących swoje kwalifikacje zawodowe osób samotnie wychowujących dzieci.
3. Zabezpieczenie potrzeb bytowych dzieci i młodzieży z rodzin ubogich poprzez: organizowanie i finansowanie dożywiania w trakcie nauki w szkole, zapewnienie odzieży i wyposażenia w artykuły szkolne, organizowanie i finansowanie wypoczynku letniego i zimowego oraz organizowanie akcji charytatywnych dla pozyskiwania środków na pomoc dzieciom.
4. Organizowanie dla rodziców i ich dzieci różnych form edukacji z wykorzystaniem istniejącego systemu szkolnego oraz tworzenie systemu poradnictwa.
5. Wspieranie działań mających na celu tworzenie (i remont) na terenie gminy mieszkań socjalnych przeznaczonych w szczególności dla rodzin w kryzysie, samotnych matek i osób pozbawionych dachu nad głową.
6. Podejmowanie inicjatyw i nowatorskich rozwiązań na rzecz ochrony macierzyństwa i dziecka w rodzinie.

#### **Kierunki działań do celu operacyjnego 3:**

1. Szkolenie i podnoszenie kwalifikacji kadry specjalistów do pracy z rodziną.
2. Rozwój nowych form działań osłonowo-aktywizujących na rzecz dzieci i młodzieży niepełnosprawnej.
3. Zapewnienie dzieciom i młodzieży szerszego dostępu do alternatywnych form spędzania czasu wolnego, m.in. poprzez zwiększenie liczby zajęć pozalekcyjnych i pozaszkolnych (zajęcia muzyczne, plastyczne, turnieje sportowe, festyny rodzinne, wycieczki), zwiększanie dostępności istniejących na terenie gminy obiektów sportowych i ich wyposażenie w sprzęt sportowy.
4. Zintegrowanie działań na rzecz dziecka i rodziny ze środowiskiem lokalnym, w szczególności z jednostkami organizacyjnymi pomocy społecznej, sądami i ich organami pomocniczymi, instytucjami oświatowymi, zakładami opieki zdrowotnej, kościołami i związkami wyznaniowymi oraz organizacjami społecznymi.
5. Inicjowanie i rozwój różnych form integracji rodzin ze społecznością lokalną – wspieranie wypoczynku rodzinnego, organizowanie imprez integracyjnych i kulturalnych, festynów.
6. Upowszechnianie informacji o podmiotach świadczących pomoc dziecku i rodzinie.

#### **Odpowiedzialni za realizację kierunków działań:**

Rada Gminy, jednostki organizacyjne samorządu gminnego, w tym  
Gminny Ośrodek Pomocy Społecznej, Gminna Biblioteka Publiczna, placówki oświatowe.

**Środki finansowe:**

Budżet samorządu lokalnego, środki pozyskane z funduszy zewnętrznych: rządowych, pozarządowych, programów celowych.

**Partnerzy:**

Instytucje rządowe, naukowe, samorządowe, organizacje społeczne, ze szczególnym uwzględnieniem organizacji pożytku publicznego.

**Problem:**

Zwiększająca się liczba osób w wieku poprodukcyjnym na terenie gminy stwarza konieczność zapewnienia im w najbliższych latach odpowiednich usług wzmacniających i wspierających. Wraz ze starzeniem się lokalnej społeczności zwiększa się również liczba osób niepełnosprawnych. Odpowiedniego wsparcia należy także udzielić grupom dotkniętym bezrobociem, które prowadzi do ubóstwa i stwarza zagrożenie bezdomnością, oraz uzależnieniami – problemami bardzo często będącymi przyczyną wykluczenia ze środowiska lokalnego.

**Cel strategiczny 2.****Aktywizacja grup zagrożonych wykluczeniem społecznym.****Cele operacyjne:**

1. Usprawnianie osób niepełnosprawnych i seniorów.
2. Pomoc osobom dotkniętym i zagrożonym problemami bezrobocia.
3. Rozwijanie systemu profilaktyki i rozwiązywania problemów uzależnień.

**Kierunki działań do celu operacyjnego 1.**

1. Systematyczny monitoring i analiza potrzeb mieszkańców będących w wieku poprodukcyjnym oraz niepełnosprawnych.
2. Utrzymanie osób starszych i niepełnosprawnych w miejscu ich zamieszkania, w szczególności poprzez: propagowanie aktywnego i zdrowego stylu życia, ułatwienie kontaktu z placówkami służby zdrowia, uwrażliwienie społeczności lokalnej na potrzeby osób starszych i niepełnosprawnych, rozwijanie usług opiekuńczych oraz świadczenie specjalistycznych usług opiekuńczych.

3. Rozwój pracy socjalnej i działań na rzecz integracji społecznej i partycypacji osób starszych i niepełnosprawnych w życiu społecznym.
4. Wsparcie materialne dla osób w podeszłym wieku, samotnych i niepełnoprawnych.
5. Rozwijanie aktywnych form spędzania czasu wolnego przez osoby starsze i niepełnosprawne, w tym organizowanie cyklicznych spotkań integracyjnych, zaspokajanie potrzeb kulturalno-społecznych, rekreacyjnych i edukacyjnych.
6. Współpraca z Powiatowym Centrum Pomocy Rodzinie, Państwowym Funduszem Rehabilitacji Osób Niepełnosprawnych i Powiatowym Urzędem Pracy w zakresie: likwidacji barier architektonicznych, w szczególności w obiektach użyteczności publicznej, aktywizacji społecznej i zawodowej osób niepełnosprawnych.
7. Wsparcie osób zaburzonych i chorych psychicznie w samodzielnym funkcjonowaniu na terenie gminy w szczególności poprzez opiekę medyczną, poradnictwo socjalne i pomoc materialną.
8. W przypadku wyczerpania wszystkich możliwości zapewnienia opieki w środowisku, umieszczenie osób wymagających całodobowej opieki w zakładach opiekuńczo-leczniczych lub w domach pomocy społecznej.

#### **Kierunki działań do celu operacyjnego 2.**

1. Zmniejszanie skutków bezrobocia poprzez systematyczną pomoc finansową i rzeczową realizowaną przez Gminny Ośrodek Pomocy Społecznej.
2. Objęcie pracą socjalną osób bezrobotnych (ze szczególnym uwzględnieniem bezrobotnych kobiet), aby zachęcać je do systematycznego poszukiwania zatrudnienia. W szczególności należy dążyć do udzielenia im wszechstronnej pomocy w zakresie: poradnictwa i zapoznania z aktywnymi technikami poszukiwania pracy.
3. Rozwijanie współpracy z Powiatowym Urzędem Pracy w zakresie monitorowania zjawiska bezrobocia na terenie gminy, obejmującej m.in. upowszechnianie ofert pracy i informacji o wolnych miejscach pracy, usługach poradnictwa zawodowego oraz szkoleniach i kursach umożliwiających zmianę kwalifikacji zawodowych, organizowanie stażów absolwenckich i przygotowania zawodowego, robót publicznych i prac społecznie użytecznych.
4. Systematyczne doszkąłcanie pracowników socjalnych w zakresie wdrażania instrumentów w pracy socjalnej – kontraktów socjalnych oraz ekonomii społecznej.
5. Tworzenie sprzyjającego klimatu dla organizacji pozarządowych mogących zorganizować Centrum Integracji Społecznej, spółdzielnie socjalne itp. oraz podejmowanie współpracy z CIS działającym na terenie powiatu.
6. Współdziałanie w programach realizowanych z Europejskiego Funduszu Społecznego.

7. Bieżący monitoring ofert programowych mających na celu rozwiązywanie problemu bezrobocia, w szczególności wśród kobiet i osób długotrwale bezrobotnych.

**Kierunki działań do celu operacyjnego 3.**

1. Monitoring struktury spożycia napojów alkoholowych.
2. Zmiana zachowań i postaw mieszkańców w sytuacjach związanych z alkoholem i narkotykami.
3. Zintensyfikowanie stosownych form profilaktyki alkoholowej i narkotykowej kierowanej w szczególności do dzieci i młodzieży.
4. Budowanie skutecznych form kontroli prawnej i społecznej nad szkodliwymi formami postępowania osób nadużywających alkoholu i innych substancji uzależniających.
5. Zwiększanie świadomości społeczności lokalnej, w szczególności osób młodych, odnośnie zagrożeń wynikających ze stosowania używek.
6. Opracowanie i realizacja gminnego programu profilaktyki i rozwiązywania problemów alkoholowych i programu przeciwdziałania narkomanii.

**Odpowiedzialni za realizację kierunków działań:**

Rada Gminy, jednostki organizacyjne samorządu gminnego, w tym jednostki organizacyjne pomocy społecznej i szkoły, Gminna Komisja Rozwiązywania Problemów Alkoholowych.

**Środki finansowe:**

Budżet samorządu lokalnego, środki pozyskane z funduszy zewnętrznych: rządowych, pozarządowych, programów celowych.

**Partnerzy:**

Instytucje rządowe, naukowe, samorządowe, organizacje społeczne, ze szczególnym uwzględnieniem organizacji pożytku publicznego.

**Problem:**

Właściwa ocena możliwości lokalnego systemu pomocy społecznej i jego rozwój zgodnie ze zmieniającymi się potrzebami społecznymi może przyczynić się do skuteczniejszego wspierania mieszkańców. Ograniczona współpraca z sektorem pozarządowym na terenie gminy skutecznie utrudnia realizację nowatorskich rozwiązań oraz występowanie o fundusze wspomagające rozwiązywanie lokalnych problemów społecznych.



### **Cel strategiczny 3.**

#### **Rozwój społeczeństwa obywatelskiego**

##### **Cele szczegółowe:**

1. Profesjonalizacja służb społecznych jako czynnik integracji lokalnej.
2. Rozszerzanie współpracy pomiędzy grupami społecznymi i organizacjami pozarządowymi a instytucjami rządowymi i samorządowymi.

##### **Kierunki działań do celu operacyjnego 1:**

1. Systematyczna diagnoza i monitoring istniejących problemów społecznych.
2. Systematyczne dokształcanie pracowników socjalnych.
3. Zwiększenie liczby pracowników socjalnych do poziomu zgodnego z ustawą o pomocy społecznej.
4. Doskonalenie systemu informacyjnego o możliwościach udzielania pomocy społecznej i wsparcia mieszkańcom gminy, m.in. poprzez Internet.
5. Doskonalenie jakości pracy ośrodka pomocy społecznej poprzez ocenę pracy i rozwój kadr.

##### **Kierunki działań do celu operacyjnego 2:**

1. Propagowanie idei samopomocy i obywatelskiego uczestnictwa w życiu społeczności lokalnej.
2. Opracowanie i realizacja rocznego programu współpracy z organizacjami pozarządowymi.
3. Rozwijanie ruchu pozarządowego na terenie gminy poprzez uczestnictwo w szkoleniach dla liderów.
4. Rozwój współpracy z organizacjami pozarządowymi o działalności ponadlokalnej i ogólnopolskiej poprzez zaprezentowanie im walorów i możliwości samorealizacji na terenie gminy.
5. Wspieranie organizacyjne, prawne i lokalowe powstających i istniejących organizacji pozarządowych oraz świadczenie poradnictwa dla organizacji pozarządowych w zakresie pozyskiwania grantów i dotacji, środków finansowych z innych źródeł niż samorządowe.
6. Zwiększenie koordynacji działań organizacji pozarządowych już funkcjonujących na terenie gminy poprzez systematyczny przepływ informacji o podejmowanych inicjatywach, regularne spotkania oraz wymianę doświadczeń.

**Odpowiedzialni za realizację kierunków działań:**

Rada Gminy, jednostki organizacyjne samorządu gminnego, w tym jednostki organizacyjne pomocy społecznej i szkoły.

**Środki finansowe:**

Budżet samorządu lokalnego, środki pozyskane z funduszy zewnętrznych: rządowych, pozarządowych, programów celowych.

**Partnerzy:**

Instytucje rządowe, naukowe, samorządowe, organizacje społeczne, ze szczególnym uwzględnieniem organizacji pożytku publicznego.

## **6. OKREŚLENIE SPOSOBÓW ZARZĄDZANIA STRATEGIĄ ORAZ PLAN JEJ REALIZACJI**

### **6.1 Monitoring i ewaluacja**

Gminna Strategia Rozwiązywania Problemów Społecznych jest programem wieloletnim, stanowiącym podstawę do tworzenia projektów budżetu w zakresie pomocy społecznej na kolejne lata. Strategia powinna być uaktualniana ze względu na zmienność w czasie potrzeb społecznych. Monitorowanie potrzeb społecznych polega na śledzeniu ilościowych i jakościowych zmian w tym zakresie.

Systematyczna ocena realizowanych działań pozwala na modyfikację kierunków działania w przypadku istotnych zmian społecznych, które mogą pojawić się przez zmiany regulacji prawnych czy też narastanie poszczególnych dolegliwości społecznych. Całościowa ocena wymaga odpowiedzi na pytanie o zgodność ocenianej polityki z przyjętymi wartościami i zasadami. Ewaluacja jest działalnością, w której z jednej strony wykorzystuje się istniejące normy, z drugiej zaś w jej wyniku mogą pojawić się propozycje wprowadzenia nowych norm i procedur. Podstawowym jej celem jest dostarczenie podmiotom polityki społecznej praktycznej wiedzy potrzebnej przy podejmowaniu decyzji.

Elementami skutecznego monitoringu i ewaluacji będą przede wszystkim:

➤ **Zespół wdrażający strategię**

W skład zespołu wchodzi: Sekretarz gminy, kierownicy gminnych jednostek organizacyjnych, Przewodnicząca Rady Gminy, Przewodniczący Gminnej Komisji Rozwiązywania Problemów Alkoholowych, Przewodniczący Zespołu Interdyscyplinarnego. Przewodniczącym zespołu wdrażającego strategię będzie Kierownik GOPS.

### ➤ Roczna ocena realizacji strategii

Zespół wdrażający strategię powinien się zbierać w miarę potrzeb, nie rzadziej niż raz w roku. Zespół dokonuje oceny poziomu wdrożenia poszczególnych celów i kierunków działania. Swoją ocenę w formie sprawozdania z realizacji strategii przedstawia wójtowi i radzie gminy na pierwszej sesji w roku, sugerując przyjęcie proponowanych zmian. Zmiany te powinny uwzględniać stan zaawansowania realizowanych zadań oraz aktualne możliwości finansowe gminy w zakresie środków własnych i zewnętrznych.

## 6. 2 Wskaźniki stopnia efektywności realizacji strategii

W obszarze polityki społecznej dysponujemy stosunkowo szeroką gamą wskaźników społecznych, za pomocą których możemy skutecznie oceniać poziom wdrażanych w wybranym sektorze zmian. Zespół wdrażający strategię będzie mógł korzystać z szerokiego wachlarza wskaźników odzwierciedlających ważne wartości zakładane do osiągnięcia i ukierunkowujące proces rozwoju.

### W obszarze dotyczącym ludności:

- przyrost naturalny,
- saldo migracji.

### W obszarze dotyczącym rynku pracy:

- udział zarejestrowanych bezrobotnych w ogólnej liczbie mieszkańców,
- udział bezrobotnych do 30. roku życia w ogólnej liczbie bezrobotnych.

### W obszarze dotyczącym dochodów i wydatków ludności:

- liczba osób korzystających ze świadczeń pomocy społecznej w ogólnej liczbie mieszkańców,
- dochody na 1 osobę w podstawowych typach gospodarstw domowych na podstawie danych GOPS,
- odsetek osób żyjących w ubóstwie.

### W obszarze dotyczącym oświaty i wykształcenia:

- liczba ludności z wykształceniem wyższym
- liczba ludności z wykształceniem co najmniej średnim.

Istnieją również wskaźniki – instrumenty polityki społecznej, za pomocą których cele mogą być osiągnięte lub które mogą wspomagać procesy osiągania celów. Są to m.in. procentowe udziały:

- osób dotkniętych problemami alkoholowymi korzystających z pomocy w tym zakresie w ogóle osób dotkniętych tymi problemami,

- osób dotkniętych problemami alkoholowymi należących do klubów AA itp. w ogóle osób dotkniętych tymi problemami,
- młodzieży wyedukowanej w zakresie zagrożeń alkoholowych w ogóle młodzieży,
- młodzieży wyedukowanej w zakresie zagrożeń związanych z narkotykami w ogóle młodzieży,
- osób dotkniętych problemami narkomanii korzystających z pomocy w tym zakresie w ogóle osób dotkniętych tymi problemami,
- osób dotkniętych problemami ubóstwa korzystających z pomocy w tym zakresie w ogóle osób dotkniętych tymi problemami,
- osób dotkniętych problemami dotyczącymi niepełnosprawności korzystających z pomocy w tym zakresie w ogóle osób dotkniętych tymi problemami.

Powyższe wskaźniki są w większości dostępne w zbiorach statystyki publicznej oraz w zasobach informacyjnych instytucji zajmujących się pomocą społeczną. Część danych może być zbierana okresowo poprzez badania ankietowe wśród mieszkańców gminy oraz w kluczowych dla rozwiązywania problemów społecznych instytucjach.

Ostateczny kształt systemu monitoringu powinien zostać skorelowany z projektami, które będą realizowane w ramach strategii. Najpowszechniej wskaźniki lokalnej efektywności osiągniętych celów są pogrupowane wokół najważniejszych obszarów realizacyjnych strategii i odnoszą się do poszczególnych zagadnień.

Podstawowymi wskaźnikami, jakie mogą być przyjęte dla pomiaru efektywności wdrażania strategii, są wskaźniki ekonomiczne i społeczne.

- **Ekonomiczne:** stopień poniesionych nakładów, koszty jednostkowe uzyskania efektu, ilość środków finansowych przeznaczonych na realizację danego projektu.
- **Społeczne:** liczba programów i projektów socjalnych zrealizowanych w odniesieniu do poszczególnych celów strategicznych, liczba uczestników szkoleń i warsztatów, ocena wartości merytorycznej realizowanych projektów, inicjatywy społeczne w obszarze aktywizacji i integracji społecznej, liczba osób usamodzielnionych.

### 6.3 Cechy programów i projektów

Realizacja strategii jest uzależniona od różnych czynników, z których najważniejsze to: sytuacja finansowa gminy, współdziałanie i zaangażowanie lokalnych zespołów instytucjonalnych we wspólne działania oraz aktywność mieszkańców. Strategia rozwiązywania problemów społecznych będzie skuteczna, o ile przedstawiciele samorządu lokalnego znajdą zasoby umożliwiające budowę i realizację programów celowych zgodnych z przyjętymi kierunkami działań. Programy można realizować w okresach rocznych,

dłuższych lub krótszych czy nawet jednorazowych, w zależności od charakteru danego projektu. Przy budowie projektów znacznie będą miały środki, które uda się pozyskać na ten cel. Projekty winny być realizowane w ramach:

- 1) własnych zasobów samorządu (np. projekty GOPS – u),
- 2) poprzez organizacje pozarządowe,
- 3) poprzez inne instytucje zewnętrzne,
- 4) osoby fizyczne prowadzące działalność gospodarczą.

Projekty i programy realizowane w ramach strategii powinny być zgodne z przyjętymi kierunkami działań. Ponadto powinny je cechować: efektywność, skuteczność i celowość.

**Efektywność** to jedna z najbardziej pożądanых cech polityki społecznej i jednocześnie kryterium jej oceny. Jest to relacja między osiągniętymi bądź planowanymi celami (korzyściami) danego działania a ponoszonymi lub planowanymi nakładami. Efektywne programy, realizowane w ramach strategii, rozwiązują jedną kwestię społeczną, nie przyczyniając się do powstania nowych. Służą zachowaniu równowagi między interesami różnych grup społecznych oraz podnoszą poziom zaspakajania potrzeb społeczeństwa, oszczędnie i wydajnie dysponując posiadanymi środkami.

**Skuteczność** oznacza zgodność między stanem rzeczy, określonym jako skutek danego działania, a zakładanym celem. Skuteczność jest stopniowalna: za skuteczne uznaje się nie tylko działania, których skutki są tożsame z celem, ale i te, które zbliżają do jego osiągnięcia.

**Celowość** to cecha oznaczająca dotarcie z danym programem do środowiska osób rzeczywiście go potrzebujących. Ocena celowości powinna się opierać na rzetelnie przeprowadzonej diagnozie problemu.

## 7. PODSUMOWANIE

Zapisy zawarte w strategii będą realizowane w ramach kierunków poszczególnych działań, w zależności od posiadanych przez samorząd i pozyskanych z zewnątrz środków finansowych.

Inne dokumenty programowe w zakresie lokalnej polityki społecznej powinny być zgodne z wytyczonymi w niniejszym dokumencie celami strategicznymi i kierunkami działań.

Autorzy niniejszego dokumentu pragną złożyć serdeczne podziękowania tym wszystkim, którzy przyczynili się do identyfikacji najważniejszych problemów społecznych

środowiska lokalnego, oraz mają nadzieję na dalszą współpracę prowadzącą do zmiany społecznej.

PRZEWODNICZĄCA  
RADY GMINY  
*[Signature]*  
Hala Kolo